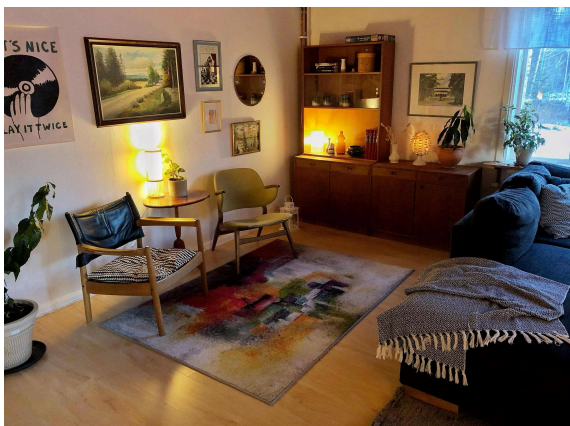


Informationsblad - Innova HVB



Innehållsförteckning

Definition	3
Målgrupp.....	3
Platsantal.....	3
Kontaktuppgifter.....	3
Innehåll	3
Boendemiljö.....	3
Syfte.....	4
Konkreta mål.....	4
Arbetsätt och insatser.....	5
Journalföringssystem.....	8
Värdegrund.....	8
Övriga upplysningar	8

Definition

Innova HVB erbjuder heldygnsvård och omsorg för barn och unga, pojkar, flickor och icke-binära, i åldrarna 14-18 år. Vi erbjuder en trygg tillvaro i en utvecklande, hemlik miljö med närhet till skola, natur, fritidsaktiviteter samt föreningsliv.

Hos oss arbetar genuin och engagerad personal med olika erfarenheter och bakgrunder. Detta för att ge de bästa förutsättningarna för att varje individ ska ges möjligheten att knyta an till samt skapa tillit till någon eller några av oss. Fokus är att varje individ ska uppleva tiden hos oss som utvecklande och meningsfull.

Målgrupp

- Pojkar, flickor och icke-binära i åldrarna 14 till och med 18 år som vistas i olämpliga miljöer. Således inkluderas barn och unga som agerar provocerande, har ett hotfullt beteende och som därmed ofta hamnar i konflikt med föräldrar, vänner eller andra i sin omgivning. Något som kan bidra till att barnet/ungdomen riskerar en frånvaro i skolan och att inleda destruktiva relationer som i sin tur kan leda till att ungdomen provar att ta droger eller begå enstaka brott.
- Placering sker enligt SoL, LVU

Platsantal

4 platser.

Kontaktuppgifter

Mejl: Info@innovahvb.se

Verksamhetschef/Föreståndare: Lena Gyllenberg, Lena.gyllenberg@innovahvb.se

Placeringsansvarig: David Westerlund, 0705400613, david@innovahvb.se

Samordnare: Moa Widmark, 0730691668, moa@innovahvb.se

Innehåll

Boendemiljö

Hos oss bor barnen i en trygg, varm och hemlik miljö i ett hus i Bureå, en tätort tillhörande Skellefteå kommun, belägen 20 kilometer söder om Skellefteå.

Här har barnen nära till bland annat natur, hockeyrink, skola, badhus, fiske, fotbollsplaner samt fotbollsgolf. På gården finner ni även en mysig grillring.

Huset består av 10 rum, varav fyra fina rum är avsedda för barn och ungdomar och möblerade därefter. För att varje ungdom ska trivas och känna sig hemma har varje ungdom även rätt att sätta sin egen prägel på sitt rum inför sin vistelse hos oss. Utöver detta finns även ett vardagsrum, en gemensam yta för social samvaro, ett hobbyrum, ett samtalsrum, ett välutrustat kök, två toaletter, två duschar, en bastu, tvättstuga samt kontor/jourrum för personal. För den som önskar att träna erbjuder vi dessutom ett hemmagym utrustat med fina maskiner, detta eftersom vi anser att fysisk aktivitet är av stor vikt för den enskilda individens välmående.

Syfte

Syftet med vistelsen hos oss på Innova HVB är att skapa förutsättningar för en meningsfull framtid för varje enskilt barn. Vi ämnar för att varje barn ska få insikt och verktyg för att kunna finna sig själv i sammanhang och på så sätt känna sig delaktig och betydelsefull för samhället. Vi arbetar för att alla, oavsett bakgrund, ska känna sig viktiga och därmed förstå sitt egenvärde - att de ska ha en god självbild och ljus framtidstro. Vår utgångspunkt är att alla barn kan uppfylla sina drömmar och det är vår uppgift att erbjuda dem verktyg på vägen. Detta sker utifrån följande konkreta mål.

Konkreta mål

- Ge förutsättningar att hantera impulser och känslor som kan leda till konflikter
- Ge förutsättningar till att skapa tillit samt etablera och bibehålla sunda relationer
- Ge förutsättningar till god självkänsla och självförtroende
- Skapa och upprätthålla struktur och rutiner
- Ge förutsättningar att sköta sin skolgång
- Ge var individ en meningsfull fritid
- Positivt identitetsskapande

Samtliga konkreta mål utvärderas systematiskt med hjälp av ORS och SRS för att säkerställa att barnets behov tillgodoses. Detta för att ge möjlighet att justera insatserna vid ett tidigt läge om de inte anses effektiva. Enligt Socialstyrelsen syftar SRS till att mäta klientens uppfattning om ett behandlingssamtal. Genom SRS kan behandlaren få kunskap om hur klienten upplever behandlingsalliansen. Resultatet från SRS ska därför ses som en respons på det professionella arbetet. Syftet är att på individ- och verksamhetsnivå möjliggöra systematisk uppföljning av insatser. Vidare beskrivs ORS användas för att mäta förändring i klientens mående under deltagande i terapeutisk behandling. Även här är syftet också att på individ- och verksamhetsnivå möjliggöra systematisk uppföljning av insatser.

Arbetsätt och insatser

Syftet med samtliga arbetsätt och insatser är att varje barn/ungdom ska få verktyg och strategier för att minska ett provocerat och utåtagerande beteende som kan leda till konflikter. I förlängningen ämnar dessa således att minimera risken för en frånvaro i skolan samt minska uppkomsten av destruktiva relationer och beteenden såsom att prova droger eller begå enstaka brott. På så sätt vill vi cementera ett icke-destruktivt förhållningssätt där ungdomen själv finner mening i att välja bort relationer, beteenden eller dylikt som kan hämma en positiv utveckling.

Vårt arbete utgår till stor del utifrån ett systemteoretiskt tänkande med ett lösningsfokuserat förhållningssätt. Samtal-och behandlingsinsatser följs upp systematiskt och utvärderas genom ORS/SRS, FIT Feedback Informed Treatment . ORS och SRS är godkända som evidensbaserad metod i USA av SAMHSA. Systematisk uppföljning och utvärdering av insatsen görs för att kvalitetssäkra insatsen. FIT utgår från teorin om att den terapeutiska alliansen mellan terapeut och klient är avgörande för ett positivt resultat av behandlingsinsatser. Läs Socialstyrelsen¹. All personal kommer använda ORS/SRS för att säkra kvaliteten. Vidare ska alla insatser genomföras på ett sådant sätt som skyddar och respekterar den enskildes integritet. Insatserna ska även vara anpassade till den enskildes behov och förutsättningar. För att detta ska vara möjligt följer verksamheten de styrdokument som hänvisas till i 'Ledningssystem för systematiskt kvalitetsarbete'.

Ge förutsättningar att hantera impulser och känslor som kan leda till konflikter

- Tillsammans med individen utveckla strategier som i stunden kan verka lugnande.
- Upplysa nya tankesätt.
- Ge en förståelse för känslorna.
- Stötta individen i att sätta ord på känslorna.
- Hjälpa individen att själv identifiera sitt behov genom att separera upprördheten.

Ge förutsättningar till att skapa tillit samt etablera och bibehålla sunda relationer

- Erbjud meningsfulla och tillitsskapande samtal.
- Möta varje individ med förståelse och hänsyn till dess bagage samt för där den befinner sig i stunden.

¹ Socialstyrelsen. ORS (Skattning av förändring) och SRS (Skattning av samtal). 2022.
<https://www.socialstyrelsen.se/kunskapsstod-och-regler/omraden/evidensbaserad-praktik/metodguiden/ors-skattning-av-forandring/> och
<https://www.socialstyrelsen.se/kunskapsstod-och-regler/omraden/evidensbaserad-praktik/metodguiden/srs-skattning-av-samtal/> (Hämtade 2024-08-05).

- Uppmuntra barnen i att våga fråga, berätta och på annat sätt dela med sig av tankar och idéer.
- Personal ska vara engagerad i barnet/ungdomens sociala liv och på så sätt även uppmuntra sådana relationer som anses bidra till en positiv utveckling hos barnet/ungdomen.
- Uppmuntra till föreningsliv och andra aktiviteter där barnet/ungdomen kan etablera sunda relationer.
- Kontinuerliga samtal om, både enskilt och i grupp, vad det innebär att vara en bra kompis. (Se rubrik 'positivt identitetsskapande').

Ge förutsättningar till Självkänsla och självförtroende

- Uppleva sig själv i sammanhang genom att erbjuda individen en rik och meningsfull fritid där barnet lär sig att lyssna, visa hänsyn och förstå både sig själv och andra.
- Inventerar / kartlägger erfarenheter för att;
 - Identifiera vilka *egenskaper* som använts vid händelser i livet och hur strategin sett ut.
 - Identifiera *yttre faktorer* som bidragit till den situation personen befinner sig i.
 - Identifiera *fel och brister* av yttre faktorer.
 - Identifiera hur individen kunnat använda sina *egenskaper* på ett bättre sätt.

Vi utgår bland annat från trappanmodellen i denna kartläggning.

- Tydliggöra barnets *makt över sitt eget liv* och hur han / hon vill att det ska bli genom motiverande samtal.
- Skapa förutsättningar att personen ska våga fatta *egna beslut*. Detta sker genom en kontinuerlig uppmuntran och stöttning.
- Individuella samtal.
- Gruppsamtal när personen själv önskar.

Skapa och upprätthålla struktur och rutiner

- Individuella veckoscheman.
- Tydliggöra vårt förhållningssätt och våra regler för individen.
- Skapa delaktighet för individen i hushållssysslor och andra ansvarsområden.

Ge förutsättningar att sköta sin skolgång

- Uppmuntra och förklara betydelsen av utbildning genom motiverande samtal.
- Erbjuder individuell läxhjälp.
- Identifiera inre och yttre faktorer som kan bidra till en hög frånvaro i skolan.
- Vi använder oss bland annat av Journal Digital där det finns två välbeprövade instrument, SRAS (School Refusal Assessment Scale) och ISAP (Inventory of School Attendance Problems), som kan användas för att kartlägga och öka förståelsen för, såväl begynnande som konstaterad skolfrånvarosproblematik.
- Personalen har en god dialog med berörd skola.

Ge var individ en meningsfull fritid

- Erbjuder sociala aktiviteter.
- Uppmuntra och ge barn möjlighet att delta i föreningsliv.
- Uppmuntra till fysisk aktivitet.
- Tillgängliggöra aktiviteter i hemmet.

Positivt identitetsskapande

- Vara ledande i tankeprocesser såsom;
 - Hur tror jag att jag uppfattas av andra?
 - Varför tror jag att jag uppfattas så av andra?
 - Vill jag uppfattas så av andra?
 - Är det bra för mig att jag uppfattas så av andra? Varför?
 - Kan jag uppfattas olika hos andra i olika sammanhang?
 - Hur skulle jag önska att andra uppfattar mig?
 - Vad kan jag göra för att identifiera mig som den person jag önskar att andra uppfattar mig som?

Sammanfattningsvis arbetar vi på Innova HVB utifrån ett salutogent förhållningssätt; vi tror att alla barn och unga kan - ingen föds med exempelvis ett destruktivt beteende. Vi har förståelse för att vi alla har präglats av olika saker i livet som påverkar vårt beteende och vårt känsloliv. Vi ämnar att skapa en god och sund kultur präglad av ömsesidig respekt i vilken vi skapar en tillvaro där vi värnar om varandras integritet.

Journalföringssystem

Journal digital.

Värdegrund

Vår värdegrund styr och påverkar hur vi agerar och förhåller oss till vår omgivning. Således anser vi att en sund värdegrund är av betydelse för att främja positiva attityder och ett icke-destruktivt beteende hos unga människor. Genom arbetet för och etableringen av en stark och levande värdegrund ämnar vi därför att skapa en miljö karakteriserad av positiv förändring, där unga människor kan utvecklas och blomstra. Detta sker i enlighet med följande ledord;

- **Alla människors lika värde:** Likabehandling och respekt gentemot alla människor oavsett etnisk tillhörighet, socioekonomisk status, läggning eller könsidentitet. Vi anser att arbetet för allas lika värde är viktigt dels för att varje barn ska förstå sitt egenvärde, dels för att varje barn ska förstå och uppskatta det unika i varje individ de möter.
- **Trygghet:** Vi tror att barns känsla av trygghet är en förutsättning för en positiv förändringsprocess. För oss är det därför viktigt att barnen ska känna sig trygga i sin vistelse hos oss, både vad gäller personal samt i relation till andra barn.
- **Tillit:** Vi strävar efter att varje barn ska känna tillit till oss i personalgruppen. Vi vill även främja ett tillitsskapande till myndigheter och andra vuxna.
- **Kreativitet:** Vi är övertygade om att kreativitet skapar lust, motivation och glädje - något som vi tror är nyckeln till en givande tillvaro och en framtidstro.
- **Omsorg:** På Innova HVB värdesätter vi omtanke för varandra och förespråkar därför att alltid hjälpa och finnas där för andra. Med andra ord; att vara en fin medmänniska.

Med dessa ledord vill vi skapa en atmosfär där våra barn kan växa, lära och utvecklas på ett positivt sätt. Vi är övertygade om att en stark och levande värdegrund är av stor betydelse för att forma unga människors framtid och bidra till ett samhälle präglad av respekt, ansvar och gemenskap.

Övriga upplysningar

Möjlighet finns att Innova HVB hämtar personer i hela landet.

Det är möjligt med studiebesök, fysiskt eller digitalt.