

Event-
kalender
2022

**Socialsekreterare
utsatta för hatkampanj**

**Brister i insatser
mot självmord**

**Huskurer för
psykisk hälsa**

**Digitala hjälpmedel
på LSS-boenden**

**Avancerad teknik
ska stoppa sexuella
övergrepp på barn**

Kriget i Ukraina:

- Samlad information
- Vad kan du göra?
- Ensamkommande
- Vaccinationer

**Vårens boktips
– gott och nyttigt**

*Tania Gazi 19 år,
placerades på*

FEM OLIKA HEM UNDER FYRA ÅR

Flytta hemifrån?

Vi gör allt för att tillsammans med dig skapa en meningsfull tillvaro. Förutom ett eget boende vill vi genom *Active Support* stärka både din självständighet och självkänsla. Inga konstigheter egentligen. Det är bara så som det borde vara.

Under 2022 öppnar vi ett nytt LSS-boende i Vallentuna och 2023 i Täby. Läs mer på erstadiakoni.se/lss eller kontakta vår områdeschef Mathias Laurentz på 08-714 60 72.

Påfyllning av kunskap

MÖT MODIGA Tania Gazi! Tania blev placerad fem gånger under fyra år, mellan hon var 14 och 18 år. Idag, bara 19 år gammal, föreläser hon om barnets perspektiv vid placeringar. Vad som kan gå fel, hur svårsläkta sårn efter sammanbrott kan bli och hur ansvariga myndigheter måste bli bättre på att förstå barnet och göra bra matchningar med familjehemmen. Läs Tanias kloka och viktiga råd på sidorna 4-6.



BEHOVET AV RÄTT KUNSKAPER och uppdaterad information är större än någonsin. Det här är något som även Tania lyfter fram att "kunskapen hos personalen påverkar hur barnen upplever att de bemöts, om de blir förstådda eller inte."

Passa på att uppgradera dig och bygg nya nätverk på våra kostnadsfria HVB-dagar, LSS-dagar och Familjehemsdagar runt om i landet. Kika gärna på vår Eventkalender sid 30!

VI TAR OCKSÅ UPP det hat och ryktesspridningar som drabbat socialtjänsten den senaste tiden och fortsätter med vår bevakning kring ämnet psykisk (o)hälsa.

Vi är alla påverkade av det fruktansvärda kriget i Ukraina. På sidorna 24-25 har vi listat både viktig information och notiser kring hur olika samhällsaktörer hanterar krisen i krigets fotspår.

Som vanligt får du även i detta nummer åtta nya boktips, en massa relevanta notiser och det senaste inom ny teknik för vård och omsorg.

VI ÄR HÄR! Behovet av stöd och hjälp är större än någonsin bland annat på grund av flyktingströmmen från Ukraina. Våra kostnadsfria sök- och placeringstjänster, HVBGuiden.se/LSSGuiden.se, underlättar ert dagliga placeringsarbete.

Kontakta oss så hjälper vi er, 020-10 40 99 eller info@cura.se



Solljus, fågelkvitter, längre dagar och ljusare kvällar. Våren och ett nytt nummer av tidningen HVB&LSSGuiden är här!

Vi önskar trevlig läsning!

Annelie Blomqvist, redaktör, annelie@cura.se

Utges av: ComCura PlaceringsService AB

Industrivägen 1, 171 48 Solna

Tel: 08-459 24 20

E-post: info@cura.se

Internet: hvbguiden.se, lssguiden.se

Ansvarig utgivare: Erik Bergdorf

Redaktör: Annelie Blomqvist, annelie@cura.se

Skribent: Helena Wikström

Grafisk form: HewiDesign Grafisk form

Annonsbokning: 08-459 24 20, sales@cura.se

Annonsproduktion: Helena Wikström

Tryck: DanagårdLitho

ISSN: 2001-2713

Vill du hålla dig uppdaterad inom branschen? Maila till: info@cura.se

Åsikter framförda i denna tidning delas inte nödvändigtvis av redaktionen.



Innehåll

4 Tania Gazi ger oss det placerade barnets perspektiv

14 Näthat och rykten mot socialtjänsten

18 Psykisk (o)hälsa riskgrupper och huskurer

24 Kriget i Ukraina information och krishantering

28 Tekniska hjälpmedel innovationer och ny forskning

30 Eventkalender 2022 ny kunskap och inspiration

Läs reportage från några unika verksamheter och företag

FYRENS HVB

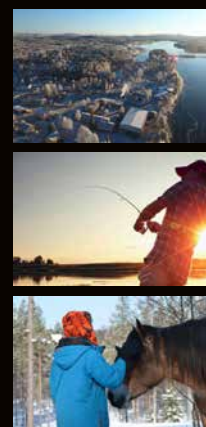
HVB för pojkar 13-17 år

- Familjär känsla
- Skola
- Meningsfull fritid
- Utredningshem

Vi har en ledig plats

Nära naturen och stora upplevelser
Backe i Norrland är ett lugnt ställe att växa upp på

Telefon: 070-344 19 11
Info@fyrenshvb.se • www.fyrenshvb.se



Tania Gazi, 19 år:

Rätten att få vara en individ

inte bara
ett uppdrag

Mellan hon var 14 och 18 år var Tania placerad fem gånger.

Korta och ibland helt felaktiga placeringar.

Idag föreläser Tania om det placerade barnets behov och rättigheter. Hon vill att barnen ska få vara något mer än ett ärendenummer, att de ska få känna sig delaktiga och värdefulla. Att de ska få känna att de förtjänar kärlek.

TANIA GAZI är 19 år. Tania har varit placerad på fem olika ställen under fyra år. På fyra familjehem och ett HVB-hem från det hon var 14 år till hon blev 18 år. Tania har autism och har i sin biologiska familj levt med hedersrelaterat våld. Nu vill Tania berätta för oss varför det är så viktigt att vi lyssnar på barnen och låter dem vara delaktiga i sin vård.

– Det har varit jättejobbigt för mig att ha varit placerad så många gånger under så kort tid, det har påverkat mig på många olika sätt. Det har funnits händelser som sårat mig djupt, men också händelser som fått mig att utvecklas, säger Tania.

Tania är inte ute efter att svartmåla någon av sina socialsekreterare, hon vill istället berätta vad hon anser att vi måste bli bättre på. Vad socialtjänsten i stort måste bli bättre på.

– Det handlar om att man måste bli bättre på att verkligen lära känna barnet så man kan göra rätt matchningar mellan det placerade barnet och familjehemmet, säger Tania.

Hon är nog med att inte gå in på detaljer kring exakt vad som blev fel med hennes olika placeringar, det är inte det hon vill fokusera på, varken i intervjuer eller när hon föreläser. Inte heller vad hennes olika socialsekreterare gjort eller inte gjort, det hon kan konstatera är att det begåtts misstag.

– Det jag kort vill säga är att det har blivit fel och berätta hur mycket skador som kan komma av felplaceringar och vad man kan bli bättre på, förklarar Tania.

ISTÄLLET FÖR ATT KRITISERA de människor som har handlagt henne under dessa år vill hon ge konstruktiva råd till alla socialsekreterare som arbetar med barn och ungdomar.

– Ett råd är just att se barnet och att stå på barnets sida och argumentera för barnet när barnet hamnar i konflikt eller inte blir förstod av andra vuxna. Vi behöver någon som helt är på vår sida och förstår oss, för barn kan inte argumentera på samma sätt som vuxna, säger Tania.

Hon pratar om att lära känna barnet och förstå hur barn agerar och varför. Om att viljan måste finnas där och att det måste få ta tid. Barns lojalitet mot sina föräldrar gör att de kanske inte berättar hur de mår, vad de varit med om.

– Det finns så många skäl till att ett barn inte dyker upp i tid till ett möte eller varför man verkar trotsig. Det kan ligga skam och rädslor bakom det beteendet, förklarar Tania.

Det handlar om grundläggande psykologi utifrån barnets perspektiv.

”Det handlar om att bli bättre på att verkligen lära känna barnet så man kan göra rätt matchningar mellan det placerade barnet och familjehemmet.”

ETT ANNAT RÅD handlar om att göra goda matchningar mellan barnet och familjehemmet. Och för att kunna göra det måste man lära känna barnet, förstå hur just det här barnet fungerar och vad det behöver istället för att fatta snabba beslut. Tania menar att även om man bara bott en månad på ett felaktigt familjehem, så påverkar den månaden barnet oerhört mycket.

– Det skapar sår på så många olika områden. Det handlar inte bara om att skolan blir lidande av ett sammanbrott, det handlar om ens relationer, om hälsan, om den syn man får på sig själv, fortsätter hon.

Det handlar om att förstå den långsiktiga effekten av vad en kort men felaktig place-

ring kan innebära. Eller effekten av att ha många korta placeringar. För Tanias del var det viktigt att familjehemmet var bra på att kunna kommunicera tydligt eftersom hon har diagnoser som kräver tydlighet.

– Sen var det ju tokigt att jag fick mina diagnoser så sent, först när jag var i min sista placering. Det har ju såklart påverkat mycket i min placeringshistoria, berättar Tania.

Tania lyfter också fram vikten av att all personal som arbetar med unga vidareutbildar sig. Kunskapen hos personalen påverkar hur barnen upplever att de bemöts, om de blir förstod eller inte. Hennes budskap är tydligt: man kan inte stanna upp i sin vidareutbildning utan måste alltid vilja lära sig mer. Särskilt upplever hon att det finns stora kunskapsluckor kring diagnoser.

– Man kan inte luta sig tillbaka mot en grundutbildning som man kanske fick för tio år sedan. Man måste ta del av nya rön, ny forskning, bland annat kring hur olika diagnoser kan skilja sig åt mellan pojkar och flickor, förklarar Tania.

EN ANNAN SAK som Tania vill lyfta fram när hon har möjlighet att direkt rikta sig till socialtjänsten, är att det är fel att säga till ett barn att ”vi bestämmer över ditt liv”.

– Det är något jag fått höra och det är väldigt kränkande. Man känner en enorm maktlöshet när man inte har något att säga till om kring sitt eget liv och det går faktiskt emot barnets rättigheter, säger Tania.

Det handlar om att ge barnet inflytande, att ge barnet möjlighet att engagera sig i sitt eget liv och att kommunicera det på ett språk som barnet förstår.

– Jag mött personer som bara pratar om paragrafer, om SoL och LVU. Det var ord som jag inte förstod när jag var liten. Man pratade och bestämde över mitt huvud kring saker jag inte förstod, berättar Tania.



ALLVIKEN  HVB

**Missbruksbehandling
för pojkar 15-20 år**

KBT och 12-stepsbehandling.

072-399 05 34
ALLVIKEN HVB | UPPSALA | TÄRNSJÖ
info@allviken.se | www.allviken.se

ÄLBY  STÖDBOENDE

**Tillståndspliktigt stödboende
för personer från 16 år**

Stöd dygnet runt av personal som bor några
meter intill i en anslutande lägenhet.

072-399 05 33
ÄLBY STÖDBOENDE | UPPSALA
info@allviken.se | www.allviken.se

ÖSTA
GÅRDEN 

**Missbruksbehandling
för pojkar 15-20 år**

KBT och 12-stepsbehandling.

073-405 00 15
ÖSTAGÅRDEN | UPPSALA | TÄRNSJÖ
info@ostagarden.se | www.ostagarden.se

SecuraNova
informationssystem 

Användarvänligt IT-stöd för utförare och socialtjänst sedan 1996

SecuraNova journalsystem underlättar

- Kvalitetssäkring av dokumentation enl SoL, LSS, HSL/ICF
- Planering-uppföljning-utvärdering enl BBIC, IBIC, ASI, m.fl.
- Digitalt stöd för evidensbaserade metoder, t.ex. **MET!**
- Rättssäkerhet och IT-säkerhet för brukare och personal
- Systematisk bedömning med skattningsinstrument
- Dokumentation för alla typer av utförarverksamheter
- Patientsäkerhet, kvalitetsutveckling och uppföljning
- Arbete med anbud i ramavtalsupphandlingar
- Rapportering till uppdragsgivare - minskad tidsåtgång
- Egenkontroll med aviseringar om viktiga processer

Öka effektiviteten med funktioner som:

- Avvikelsehantering med journal- och statistikkoppling
- Journalförda viktiga händelser som tas ut i statistik och används i upphandlingar, kvalitetsberättelsen, egen uppföljning och utvärdering, rapportering etc.
- Kundenpassad statistikrapportering och fakturaunderlag
- Integration med E-recept - **digital läkemedelssignering**
- Rapportverktyg och säker intern meddelandehantering
- Integration med Kvalitetsledningssystem
- Förenklar rapportering till SSIL:s Kvalitetsindex
- Säker dokumenthantering med färdiga mallar
- Stöd för lämplighets- och riskbedömningar, **även FRED!**
- Stöd för att hålla reda på hjälpmedel

Läs mer på www.securanova.se

036-550 40 00
072-853 04 21
info@securanova.se

STÖD FÖR GENOMFÖRANDEPLANER

Skrivtiden minskar, integration sker med journal och resultat av insatserna (måluppfyllelse) redovisas automatiskt. Följ upp enkelt och kvalitetssäkrat. Stöder BBIC, ASI, IBIC/ICF. Uppföljningsmodulen effektiviserar månadsrapporteringen.

STÖD FÖR SÄKER OCH KRYPTERAD E-POST

Att maila genomförandeplaner, rapporter, journaler och dokument krypterat från journalsystemet till uppdragsgivare, IVO, m.fl. eliminerar kostnader för rek. försändelser och porton samt frigör tid för personal. Funktionen överträffar kraven som GDPR ställer på säkerhet.

STÖD FÖR FAMILJEHMSVÅRD

För konsulentstött familjehems vård underlättas rekrytering, utredning och bedömning med hjälp av intervjuformulär, utredningsmallar och skattningar. Stöder dokumentation för familjehem, placerade samt sökning av lämpliga familjehem. **Digitalt stöd för Familjehemsvinjetter sparar mycket tid!**



WEBBMODULEN

Ger säker anslutning till journalsystemet via webbläsare via dator, platta eller smartphone. Fungerar med Windows, MacOS och Android.

Kontakta oss för info och test av journalsystemet!

men ger ändå den unga individen möjlighet till ett eget boende.

Douglas menar att HVB-lägenheter inte bara ska vara till för de ungdomar som "klarar av" ett eget boende med stöd, utan ska också finnas till för de ungdomar som "behöver" det. Han vill vidga gruppen som man idag placerar i HVB-lägenheter till att även inkludera de ungdomar som har svårt med den kollektiva boendeformen, men har stort behov av stöd i sin vardag.

– Det kan finnas svårigheter som gör att man inte klarar av att bo tillsammans med andra och det är för dessa som vi har använt de två lägenheterna på Hallegatan, säger Douglas.

På Alpklyftan har man sett stora positiva förändringar hos de unga som man placerat i en av de två HVB-lägenheterna. Stressen och konflikterna har minskat både med personal och andra boende, samtidigt som de fortfarande har samma tillgång till stöd från personalen.

– Allt kan inte vara kollektivt; ungdomarna väljer inte varandra. Det leder till inbyggda svårigheter när ungdomar med svåra behov tvingas leva tätt inpå varandra. Vi ser ju också att många ungdomar omplaceras väldigt ofta och att det helt enkelt beror på att man inte klarar av den gemensamma boendeformen, förklarar Douglas.

PÅ ALPKLYFTAN VILL MAN också ta bort "laddningen" med att få bo i en egen lägenhet. Det är ganska vanligt att möjligheten att få bo i en HVB-lägenhet är en sorts belöning. Man har skött sig så bra att man förtjänar att få bo i egen lägenhet.

– Att tänka på det sättet blir väldigt kontra- produktivt för de ungdomar som har problem med den kollektiva boendeformen, de kommer aldrig känna att de når fram till belöningen. Så vi vill vända på resonemanget! Lägenheterna är till för dem som har störst behov av dem, inte till dem som har "förtjänat" dem, säger Douglas.

På Alpklyftan vill man se till den unges be-



hov och tror att om man hittar en lösning i boendeformen och ungdomen upplever mindre stress i sin vardag, så blir det lättare och framkomligare att arbeta med de andra delarna i vårduppdraget.

Ett annat problem har varit att det inte funnits så många alternativ att tillgå, även om man förstått kärnproblematiken. Alternativet till ett vanligt kollektivt HVB-hem har varit stödboende, som ju innebär en alltför låg nivå av stöd och tillsyn. Det har helt enkelt inte funnits en bra alternativt placeringsform.

– Ordet "HVB-lägenhet" är egentligen ett in- ternt begrepp som används inom branschen. Det är fortfarande i grunden ett HVB-tillstånd och man bedriver HVB-verksamhet, fast det inte är en kollektiv boendeform, förtydligar Douglas.

FÖR ATT KUNNA ERBJUDA fler HVB-lägenheter, fristående lägenheter med HVB-stöd, behövs det fastigheter som lämpar sig för detta. Genom att omvandla Alpklyftans stödboende till HVB-lägenheter har man här en enkel och självklar lösning.

– Vi har ju dessa lokaler redan idag, de ska bara göras om tillståndsmässigt. Och vi ser be-

dan nu en större efterfrågan på HVB-lägenheter från socialtjänsten, berättar Douglas.

På det här sättet får också Alpklyftan en större och mer differentierad verksamhet inom HVB-vårdkedjan med både kollektiva lösningar såväl som enskilda lägenheter.

– Det är också enkelt att arbeta som vi gör på Hallegatan, där vi har en liten kollektiv enhet och två fristående lägenheter. Vi kan prova och se om det är en lösning för en ungdom att flytta in i en av lägenheterna. Fungerar det så är det bra och gör det inte det så har vi inte tagit ett alltför stort steg, inte gjort en onödigt stor förändring, förklarar Douglas vidare.

Alpklyftan avvecklar alltså sin stödboende- verksamhet på grund av mindre efterfrågan och ställer istället om till att satsa på HVB-lägenheter. Initialt handlar det om sex nya lägenheter men man kommer också se över möjligheterna till fler HVB-lägenheter på Hallegatan.

– Vi är också intresserade av att öppna fler kollektiva HVB-enheter. Vi vill driva en så differentierad verksamhet som möjligt inom HVB-vårdkedjan för att faktiskt kunna matcha barnen och ungdomarnas behov, avslutar Douglas. ■

Alpklyftan HVB består i dagsläget av två enheter belägna på Hisingen i Göteborg. Här tar man emot ungdomar i åldrarna 14-20 år. Villa Parkudden har 8 platser och Hallegatan 4 platser plus två HVB-lägenheter. Personal är på plats dygnet runt på båda enheterna. Nu satsar Alpklyftan på att göra om det stödboende man också drivit, till HVB-lägenheter och kan initialt skapa 6 nya lägenheter med fullt HVB-stöd. Verksamheten vill även utöka antalet kollektiva lösningar.



www.alpklyftan.se



Se vår film på parcerse

Parcer Behandlingsfamiljer – varje liten del räknas

Individanpassat bemötande och ett omfattande helhetstänk skapar förutsättningar för att reparera stukad tillit. Detta möjliggör byggandet av nya relationer och plattformar för personlig och själslig utveckling hos den placerade. Parcers kvalitativa och genomtänkta familjehemsvårdstjänster, inte minst tyngden i behandlingsdelarna, har kommit att bli efterfrågad av såväl socialtjänst som familjehem runt om i Sverige.

”Min upplevelse av Parcer är att jag har stöd dygnet runt oavsett vad som händer och när det än händer. Det skapar trygghet i min viktiga roll som familjehem.” Jessika Lindh

PARCER – en aktör inom familjehemsvård med behandlingsdelar för barn, ungdomar och vuxna, som gör skillnad!

www.parcerse.se • kontakt: info@parcer.se
Köpmanbergsvägen 1, 824 55 Hudiksvall
Tfn 0650-100 25



Sista ansökningsdag 28/8. Utbildningen startar i september 2022.

Stödpedagog 200 YH poäng (1 år)

Vill du vidareutbilda dig inom funktionshinderområdet, för att sedan komma tillbaka i arbetslivet med ny relevant spetskompetens? På Reveljen i Sollefteå startar vår utbildning på helfart till Stödpedagog i september-22. Där kommer du att få fördjupade kunskaper inom funktionshinderområdet. Kursplanerna är nationellt likvärdiga och förbereder dig för en yrkesroll som Stödpedagog där du kommer att planera, utforma, utföra och utvärdera ditt arbete på ett kvalitetssäkrat sätt.

Ta vara på möjligheten att utvecklas inom ett yrke du känner en stark passion för!

Mer information finns på vår hemsida: www.solleftea.se/utbildning--barnomsorg/reveljen-vuxenutbildning/yrkeshogskola/stodpedagog

Har du frågor kontakta vår utbildningsledare Sara Molarin.

Reveljen Vuxenutbildning

Kontakt: Sara Molarin
Mobil: 070-608 21 60
E-post: sara.molarin@utb.solleftea.se



- pusselbiten som ger helheten

Atollen Omsorg

Postadress: Kaserngatan 28, 575 35 Eksjö

Tfn: 0381-77 39 60, E-post: info@atollenomsorg.se

www.atollenomsorg.se



Atollen Omsorg gruppbostäderna Vista, Nova & Astra.

9 § punkt 9 LSS, personkrets 1

Vi vänder oss till män och kvinnor från 18 år med utvecklingsstörning, autism eller autismliknande tillstånd. Vi har specifik kompetens även när det gäller omfattande psykiatrisk tilläggsproblematik, beroendeproblematik samt individer dömda enligt LRV eller LPT.

Meningsfull gemenskap, daglig verksamhet, sysselsättning och en aktiv fritid utifrån din förmåga och dina önskemål.

tar Josefine Azrang, placeringskoordinator på Humana, och fortsätter:

– Vi ser en ökning av förfrågningar kring barn och ungdomar som agerar ut sexuellt på olika sätt. Ibland kan det handla om subtila riskbeteenden men ibland även grova sexuella övergrepp, säger Josefine.

Flera av barnen och ungdomarna har vuxit upp i en dysfunktionell familj där hot och våld har varit en del av vardagen och där även egen utsatthet kan förekomma, men att barnen inte kan minnas eller klarar av att kommunicera det.

– Vi måste bygga allianser med våra ungdomar, bygga upp förtroende och tillit för att de ska våga berätta vad de själva varit med om, och det här tar tid, säger Catharina.

PÅ HUMANA FINNS bland annat Off.Clinic som består av fyra HVB-hem för pojkar mellan 10 och 19 år med sexuell beteendeproblematik. Verksamheterna ligger i Osby i Skåne och har olika tillstånd med ett gemensamt behandlingskoncept. På alla enheter finns anpassad personaltäthet och hög säkerhet för ungdomarna.

På Off.Clinic sker behandlingen gemensamt i grupper med ungdomar från alla enheter. Grupperna anpassas och formas efter ungdomarnas ålder och mognad och grupperna arbetar med sex och samlevnad, med relationsbyggande. Det finns en övergreppsspecifik grupp och en DBT/färdighetsträningsgrupp.

– Många av våra ungdomar har neuropsykiatriska funktionshinder och det är vanligt att de även har bakomliggande trauman. Behandlingen vi bedriver utgår från ungdomarnas förutsättningar, vi anpassar alltid våra metoder efter deras behov och förmågor, berättar Catharina.

ETT STENKAST FRÅN Off.Clinic ligger en kommunal grundskola med årskurs 6–9, enbart avsedd för ungdomarna inskrivna på behandlingshemmen. På skolan arbetar behöriga lärare i ett nära samarbete med hemmens



Humanas HVB-hem Veabacken.



Humanas HVB-hem Visslan.

personal, för att tillsammans skapa en säker skolmiljö. Det handlar bland annat om att säkerställa att inga negativa sexuella beteenden uppstår i skolan, att de exempelvis inte börjar porrsurfa på en dator som finns tillgänglig.

Off.Clinic strävar efter att arbeta nära familjerna till de placerade barnen och ungdomarna. I samråd med socialtjänsten är familjerna som vill, välkomna på besök och verksamheten har en terapeut som arbetar med de famil-

jer som vill ha extra stöd och hjälp.

– En del av våra familjer har både offret och förövaren i familjen, vilket skapat ett trauma och en stor kris för hela familjen. Vi arbetar med att familjerna ska få kunskap, en möjlighet till att förstå varför detta kunde hända. Det finns ett så stort tabu och skam kopplat till sexuella beteendeproblem i hela samhället och det påverkar ju dessa familjer starkt, säger Catharina. ■

Humana På Humana finns 11 olika HVB-hem samt 5 st öppenvårdsverksamheter som erbjuder riskbedömning och behandling av barn och unga med sexuell beteendeproblematik. Off.Clinic är ett bolag inom Humana som driver HVB-hem för pojkar 10-17 år med sexuell beteendeproblematik.

Humana är ett nordiskt omsorgsbolag och inom Individ och familj erbjuder företaget omsorgstjänster med boende, vård och behandling för individer med psykosocial problematik och psykisk ohälsa samt LSS-boenden.



Humana

www.humana.se

Insikten

Boenden specialiserade inom autism och andra neuropsykiatriska funktionsvariationer

Vi är glada över nyheten:

**Nu erbjuder vi HVB för
pojkar 10–13 år.
Lediga platser finns!**

Välkommen!

"Hos Insikten arbetar vi alltid utifrån den enskilda ungdomens svårigheter och förmågor."

- HVB för pojkar 10–13 år och 14–18 år
- Stödboende för pojkar 16–20 år
- Förstärkta familjehem
- Behandlingsfamiljer

Placeringsförfrågan
010-16 00 676

| www.insikten.info |

Insikten
Förmåga till samspel





Här sker återberättelse av händelser i individens vardag, fritid eller helgaktivitet med hjälp av Ipad & Lego.

niskors liv och en del av vår kultur. Detta vill Mo Gård även att personer inom deras verksamheter ska ges möjligheter att ta del av.

– Vårt arbete med att tillgängliggöra teknik kan ses ur ett rättighetsperspektiv. Vi ser det som en rättighet att varje individ ska få ta del av det gemensamma kulturarv som vår teknikanvändning är idag, säger Henrik.

PÅ MO GÅRD VILL man ta ett stort ansvar för att tekniken ska finnas med för alla brukare, oavsett funktionsnedsättning. Man strävar efter att brukarens teknikanvändning är en del av vardagen och alltid utgår från individens behov beskrivna i individens genomförandeplan.

– I och med den snabba tekniska utvecklingen i samhället där tekniken är en del av var och ens vardag, är den tekniska kompetensen hos personalen sällan ett problem. Det behövs med andra ord inga specialkunskaper för att förstå hur tekniken skall användas. Det är snarare en pedagogisk fråga än en teknisk, menar Henrik.

När Mo Gård introducerar teknik så utgår de alltid från individens intressen. Det är viktigt för dem att hitta teknik som kan fungera som stöd för kognition eller kommunikation genom att exempelvis använda intressanta spel eller lekar som kan leda till kommunikation.

– Det är en långsam process att utveckla hjälpmedel i traditionell mening, speciellt för personer med kombinerade funktionsnedsättningar. Det är svårt att förlita sig på den utvecklingen i vårt dagliga arbete, förklarar Henrik.

Istället handlar det ofta om hur man kan

använda sig av och anpassa befintlig teknik. Man behöver vara intresserad av vad andra liknande verksamheter arbetar med, vad man har hittat för lösningar och vilken teknik som finns att tillgå. Att samverka är självklart för Mo Gård och det gör de givetvis även inom teknikområdet. Utvecklingen går snabbt och omvärldsbevakning blir viktig.

– Det blir speciellt viktigt för oss som möter brukare med medfödd dövblindhet. Då är det mycket kring kommunikation som ställs på sin spets, så här har vi ett nära samarbete med andra verksamheter både nationellt som internationellt, förklarar Henrik.

MO GÅRD ARBETAR med hållbarhet utifrån tre fokusområden och mål inom Agenda 2030. Dessa är hållbar verksamhet, hållbar omgivning och hållbara människor. Hållbara människor fokuserar på målet Hälsa och välbefinnande samt målet Minskad ojämlikhet. Genom kartläggning av brukarens teknikanvändning vill man inom Mo Gård främja ökad jämlikhet och delaktighet. Man identifierar den teknikanvändning som redan finns, men tittar också framåt, vad är nästa steg, på vilket sätt kan tekniken användas ännu mer.

– Genom att i genomförandeplanen beskriva att en förberedd och anpassad surfplatta ska användas som stöd vid inköp av exempelvis



En lekfull samspelssituation med hjälp av en iPad och blåtandskopplande lysande knappstyrningar.



Mo Gård skapar en inkluderande och tillgänglig miljö, där teknik är en viktig del i att möjliggöra individanpassad kommunikation.

matvaror, så kan individen mer självständigt planera och genomföra sina inköp, förklarar Henrik.

Teknikanvändningen som en del av hållbarhetsarbetet sker i nära samarbete med pedagoger i de olika verksamheterna, och Henrik tror att detta kommer sätta fingret på bredden av möjligheter. De erbjuder också brukare stöd i att identifiera och använda den teknik som fungerar bäst för individen, ofta innefattar det att även anpassa och förenkla teknik.

– Vi följer allt som är under utveckling i det digitala samhället, detta för att även dessa delar ska kunna vara tillgängliga för brukarna, säger Henrik.

Det finns ju också risker med teknikanvändning, främst på nätet. Genom rätt stöd från personalen ska detta inte hindra utvecklingen av brukarnas delaktighet i en teknisk värld.

– Det handlar ju om att vi måste informera om hur vi är mot varandra på sociala medier, vad som är okej att dela med alla andra, vad är privat och vad är offentligt. För att kunna stötta individerna inom Mo Gård måste vi engagera oss i deras teknikanvändning, avslutar Henrik. ●

Mo Gård erbjuder kvalitativa LSS-insatser och har 75 års samlad erfarenhet och specialiserad kompetens kring kommunikation, utmanande uttryckssätt och kombinerade funktionsnedsättningar. De är ett stiftelseägt idéburet kunskapsföretag som erbjuder individanpassade helhetslösningar inom boende, daglig verksamhet och gymnasiesärskola till personer med intellektuella funktionsnedsättningar och/eller autism.

Mo Gård bedriver verksamhet i Uppland, Stockholm, Södermanland, Östergötland och Skåne. För att möta den ökande efterfrågan så expanderar de på flera platser i Sverige och har just nu lediga platser att erbjuda.

MO GÅRD

www.mogard.se

Psykisk ohälsa vanligare hos unga som saknar stöd och tillit

Psykiska besvär och lågt välbefinnande är vanligare bland ungdomar som upplever bristande tillit och känner en låg känsla av samhörighet från familj, skola och vänner.

VI VET ATT PSYKISKA BESVÄR hos ungdomar har ökat under de senaste 30 åren – men vad beror den ökningen på? Mikael Ahlberg, doktorand i hälsa och livsstil vid Högskolan i Halmstad, har undersökt ungdomars psykiska hälsa kopplat till socioekonomisk status. Han har också frågat hur ungdomarna uppfattar sin situation i relation till andras, samt vilket socialt kapital de har.

Undersökningen visade tydliga skillnader i ungdomars psykiska hälsa genom att titta på hur ungdomarna uppfattade sin ekonomiska situation och sitt sociala kapital.

– Ungdomar som upplevde bristande tillit, låg känsla av samhörighet och små möjligheter till stöd hos familj, skola och bland vänner rapporterade högre grad av psykiska besvär och lågt välbefinnande. Familj och skola verkade vara viktigast, säger Mikael Ahlberg.

ETT STARKT SOCIALT KAPITAL bland vänner spelade mindre roll för ungdomarnas psykiska besvär och välbefinnande. Vänner verkade inte kunna kompensera för en dålig situation inom familjen eller i skolan, trots att ungdomarna själva beskrev sina vänskapsrelationer som viktiga för den psykiska hälsan.

Ungdomarna i studien beskrev så kallade "safe spaces" som kännetecknades av ömsesidig tillit, ärlighet och en känsla av villkorslöshet, alltså att andra fanns där oavsett vad som händer och sker.

– Safe spaces var viktiga, oavsett om ungdomarna bråkar med sin bästa kompis eller tja-



sar med sina föräldrar så har de ändå en känsla av att kunna vända sig till någon om de mår dåligt. I mina studier kunde jag se att det med stor sannolikhet är så att de som saknar ett safe space också har en hög nivå av psykiska besvär och är mindre nöjda med sitt liv, säger Mikael Ahlberg. ■

Källa: www.forskning.se

Kommunerna brister i sina insatser mot självmord

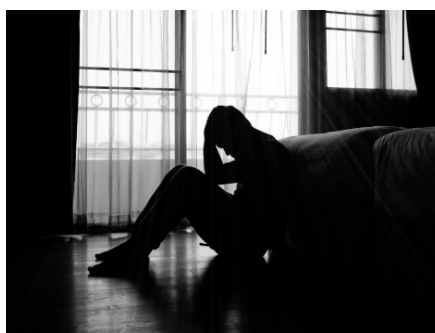
En stor majoritet av kommunerna saknar viktiga förebyggande insatser för att förhindra självmord visar en undersökning från Suicide Zero.

VARJE ÅR TAR RUNT 1 500 personer i Sverige sitt liv. Kommunerna har en viktig roll i det självmordsförebyggande arbetet men en majoritet av kommunerna saknar viktiga insatser för att förhindra självmord.

De insatser som har visat sig ha en förebyggande effekt är till exempel att ge stöd till riskgrupper, utbilda personal, genomföra insatser i skolan och åtgärda risker i den fysiska miljön.

Den ideella organisationen Suicide Zero har skickat ut en enkät till landets 290 kommuner, där 181 svarade.

Endast 10 av de 181 kommunerna bedöms



ha goda insatser för att förebygga självmord.

– Kommunrankingen vi gjort baserat på svaren visar på nedslående få 'gröna kommuner'. Det finns områden som i stort sett alla kommuner måste ta tag i, som att åtgärda risker i den fysiska miljön. Samtidigt uppger många i fritextsvaren att de ligger i startgroparna med sitt suicidpreventiva arbete, säger Rickard Bracken, Suicide Zeros generalsekreterare i ett pressmeddelande. ■

Källa: www.svd.se

Minds nya podcast - Varje samtal räknas

"VARJE SAMTAL RÄKNAS" är en podd från Mind där vi dyker in i olika frågor om psykiskt mående tillsammans med drabbade, anhöriga och kunniga på området. I första avsnittet fokuserar vi på kvinnors psykiska hälsa och gästas av Ida och Sofie från Ångestpodden.

Källa: www.mind.se

Män vinner mest på att äga hundar

Att ha hund kan ha en positiv effekt på människans fysiska och psykiska hälsa. I Norge avslutade professor Frode Lingaas nyligen en forskarstudie i hundars inflytande på människors hälsa. De visar sig att männen är de största vinnarna av hundägandet.

STUDIEN SAMLADE IN underlag från 50 000 kvinnor och män mellan 40-46 år, boende i norska hushåll med eller utan hund. De fick fylla i en enkät som berörde områden som livsstil, motion, rökning, fysisk och psykisk hälsa men också om det finns en hund i hushållet för att kunna hitta samband mellan hund och mänsklig hälsa.

Studien visar på en stor kärlek och uppskattning till hunden bland både kvinnliga och manliga hundägare. Hundar visar sig vara dörröppnare till kontakt med andra männ-



iskor och ger en bättre upplevelse av sin egen psykiska hälsa. Men bland männen i undersökningen sticker resultatet ut!

För män visar det sig att hundar bidrar till att minska känslan av ensamhet, men också ett signifikant resultat om att män som lever med hundar motionerar i högre grad, säger Frode Lingaas.

Studien är finansierad av Agria SKK forskningsfond, som lyfter forskning om hundar och människor som ett prioriterat område. ■

Källa: www.agria.se

Huskurer för psykisk hälsa

VI KAN ALLA STÄRKA såväl vår fysiska som psykiska hälsa genom att försöka välja vanor och tankar som gör att vi håller oss friskare och når vår fulla potential. Det är allmänt känt att träning, frukt och grönt stärker vår fysiska hälsa. Det är däremot inte lika känt hur vi stärker vår psykiska hälsa.

Vår psykiska hälsa kan beskrivas som grunden till vårt välbefinnande och påverkas mycket av våra tankar och känslor som leder till val vi gör, hur vi betar oss och vad vi tänker om oss själva.

Kraftsamling för psykisk hälsa har tagit fram fem huskurer som beskriver hur du stärker dig själv med enkla knep. Samtliga huskurer baseras på forskning om psykisk hälsa och välmående:

- 1: Bli andfådd minst varannan dag!
- 2: Prioritera din återhämtning – sätt rutiner för sömn och skärmtid!
- 3: Träffa en vän en gång i veckan!
- 4: Följ ditt hjärta!
- 5: Tro inte på allt du tänker – du är inte dina tankar!



TROTS ATT HUSKURERNA är generella, alltså råd som alla människor skulle må bra av att följa, kan huskurer anpassas utifrån olika förutsättningar, behov och situationer. Kraftsamling för psykisk hälsa har därför anpassat huskurer för följande målgrupper: personer som mår dåligt och för anhöriga, för idrotten och för arbetslivet. ■

Källa: www.uppdragpsyiskhalsa.se

Nytänkande för hållbarare framtid

Hur kan social innovation möta brännande samhällsutmaningar som segregation, psykisk ohälsa och ekologisk obalans? Det ger nya antologin "Social innovation för hållbar utveckling" talande exempel på.

NÄR VI PRATAR OM innovation är det lätt att bilda av nya produkter och avancerade teknologier dyker upp i huvudet. Men för social innovation står snarare människans beteende i centrum.

I "Social innovation för hållbar utveckling" belyser forskare från olika discipliner och lärosäten nytänkande sätt att ta sig an de problem vi står inför. Bland annat vad gäller klimatförändringar, integration, ohälsa och ojämlikhet i samhället.

Ett av målen i Agenda 2030 handlar om att arbeta för en god och jämlik hälsa. Ett annat om att bevara skog och natur för en hållbar



framtid. Båda dessa förenas i boken "Social innovation för hållbar utveckling" i ett kapitel om naturbaserade interventioner. Det vill säga hur naturen kan fungera som en stresslindrande faktor, både för att förebygga psykisk ohälsa och främja välbefinnande för människor som mår dåligt.

– Det tycker jag är ett jättebra exempel på hur social innovation lika gärna handla om att gå bakåt till något som fungerade förut. Som att vara mer i naturen, utan skärmar fulla av intryck, städernas räta linjer, buller och biltrafik, fortsätter Karl Johan Bonnedahl. ■

Källa: www.umu.se

vår kristna grund för att kunna ta del av vår behandling, man får en lika bra behandling ändå, förklarar Johanna.

Torpahemmet består av två byggnader där den ena varit i bruk till behandlingshemmet för män. Det andra huset har stått oanvänt under många år men är nu upprustat och nyrenoverat och kan tas i bruk som den nya behandlingsenheten för kvinnor med inledningsvis 8 platser.

LP-verksamheten arbetar i ett rikstäckande nätverk bestående av dels riksorganisationens behandlingshem, stöd- och motivationsboenden samt öppenvård och dels 75 lokala LP-föreningar som i olika omfattning bedriver öppethus-verksamheter, boenden och arbets träning.

– I dessa lokala verksamheter har man gjort satsningar för att starta kvinnogrupper, LP-Kvinna, för att fånga upp kvinnor i utsatthet, säger Johanna.

Man vill att dessa satsningar ska öka medvetenheten i hela organisationen för kvinnors extra utsatthet i missbruk och det är genom dessa lokala kvinnogrupper som behovet av en behandlingsenhet för kvinnor blivit synligt.

– De personer som arbetar ute på de lokala LP-Kontakt med kvinnorna, jublar ju nu! De har länge upplevt att behovet att stärka kvinnorna är enormt stort, fortsätter Johanna.

TORPAHEMMET ARBETAR KBT-baserat och använder sig av ett eget behandlingsprogram som heter "Vägen till Livet", där även CRA, Community Reinforcement Approach, är integrerat.

– Vägen till livet använder KBT-teorins sätt att se på processer och vägar till förändring och väver in CRAs modeller som handlar om att se det friska i människan, att ha ett salutogent perspektiv, förklarar Johanna.

Vägen till livet-programmet är alltså i grunden KBT, och man kan få gå i individuell KBT-terapi, men man tittar inte bara på missbruket och missbrukets mekanismer. Det handlar om att arbeta med helheten i livet, om delar som



måste återupprättas för att individen ska få ett fungerande liv. Delar som har försumrats till följs av ett missbruk.

– Man behöver prata om identitet, om relationer, om samvete och förlåtelse. Och om att ta hand om sin kropp och sin hälsa, att förstå att människan är en helhet, förklarar Johanna.

Man måste titta på missbruket och hur det ser ut i varje persons liv, men man måste också titta på helheten i en människas liv, och här blir den kristna värdegrunden viktig – människors lika värde och att alla är värdefulla för sin egen skull. Den kristna värdegrunden innebär också ett hopp, en tro på varje människas möjligheter.

– Det här är något jag tror alla som kommer till LP-verksamheten upplever. Att de möter människor som tror på dem, som tror att det finns möjlighet till förändring. Det finns inga hopplösa fall, säger Johanna.

DET INNEBÄR STORA utmaningar att starta upp en ny behandlingsenhet. Det är inte lätt för en person med missbruksproblematik att beviljas en plats på behandlingshem, ofta vill placerande myndigheter att situationen ska lösas på hemmaplan, med kommunala insatser.

– Men våra medarbetare runt om i landet ser

att kvinnorna får väldigt illa, och skulle behöva komma bort för att bryta destruktiva relationer och eget missbruk, säger Johanna.

Behovet av att komma iväg, byta miljö, gäller självklart även männen och i och med den nya kvinnoenheten finns nu också möjlighet för par som tillsammans vill ta sig ur sitt missbruk att komma hit. Förutom den egna behandlingen så erbjuds de också parsamtal.

– Torpahemmet har välutbildad personal med lång erfarenhet av missbruksvård. Personalen är engagerad och passionerad inför sitt arbete och består av socionomer, behandlingspedagoger och behandlingsassistenter. Vi tar också emot personer med kriminalitet som livsstil, berättar Johanna.

De flesta som kommer till Torpahemmet upplever miljön som lugn och harmonisk, en plats där det är självklart att den existentiella hälsan tas på allvar och där det alltid finns utrymme för samtal kring existentiella frågor. En plats där man möts av hopp och en tro på att alla kan förändras och hitta en väg tillbaka till livet. ■

LP-verksamheten LP-verksamhetens Ideella Riksförening är ett rikstäckande nätverk av enheter som bedriver behandlingshem, boenden, öppethus-verksamheter och förebyggande arbete bland barn och unga. Nu startar LP-verksamheten ett nytt behandlingshem för kvinnor, en ytterligare enhet av Torpahemmet. Behandlingshemmet ligger utanför Nässjö och kommer inledningsvis ha 8 platser för kvinnor från 21 år. Hemmet har sedan tidigare en behandlingsenhet för män med 14 platser.



www.lpverksamheten.se



AddSecure har lösningen för: Ett tryggt och säkert boende

”Tryggt Boende” är AddSecures specifikt framtagna säkerhetslösning för vård- och omsorgsboenden. Med hjälp av sensorer, kameror och personlarm ska rätt person få rätt information i rätt tid. Allt för att minska risken för allvarliga incidenter.

ADDSECURE ÄR den ledande leverantören av säkerhetslösningar i Sverige. Nu erbjuder företaget en lösning specifikt framtagen för att öka säkerheten och tryggheten i vård- och omsorgsboenden som t ex vårdhem, behandlingshem, demensboende, HVB-hem eller LSS-hem. Lösningen heter Tryggt Boende.

– Med vår lösning vill vi underlätta arbetet för personalen på de olika boendena. När något händer är varje sekund dyrbar för att kunna förhindra allvarliga konsekvenser. Tryggt Boende ser till att rätt personer omedelbart får rätt information så att lokala insatser och rätt säkerhetsåtgärder aktiveras, säger Mats Genberg, affärsområdeschef Smart Rescue, AddSecure.

Personal på olika former av boenden har många säkerhetsutmaningar i sin vardag. Det kan handla om att en patient lämnar boendet genom fönstret eller dörren av misstag, eller på eget bevåg. Men även att en patient förrirar

sig i lokalen eller glömmer att stänga av vattenkranen. Det kan också handla om att obehöriga försöker ta sig in på boendet och personalen upptäcker det för sent och en konflikt eller hotfull situation uppstår.

– Genom rätt typ av lösningar kan personalen förhindra eller begränsa konsekvenserna av en incident, på så sätt skapas en tryggare miljö för både personal och vårdtagare, fortsätter Mats.

TRYGGT BOENDE BESTÅR av sensorer och/eller kameror som är kopplade till AddSecure's larmmottagningsapp AddView eller till personlarm med digital display. Lösningen är flexibel och anpassas efter verksamhetens förutsättningar och behov.

– Fördelen med Tryggt Boende är att lösningen går att använda med app och personlarm beroende på boendets behov, förklarar Mats vidare.

Sensorerna är kopplade till en gateway som via AddSecure's molntjänst kopplar datan direkt till vald enhet, antingen ett personlarm eller app.

Kameralösningen består av smarta kameror som är kopplade till appen eller personlarm på samma sätt som sensorerna. Användarna får larm från kameran när oinbjudna gäster närmar sig boendet. När någon passerar en virtuell linje så går larmet. Kameran kan även på samma sätt larma när någon lämnar boendet. Lösningen är mycket effektiv och säker samtidigt som den är kostnadseffektiv. Sensorerna går snabbt att installera med minimal påverkan på lokalerna.

– Det är viktigt att rätt information når rätt person i tid. Allt för att förhindra och begränsa uppkomsten av incidenter, avslutar Mats. ■



AddSecure Tryggt Boende är en del av Smart Rescue, som erbjuder innovativa, livskritiska lösningar för incidenthantering. Detta hjälper organisationer, kristeam och räddningstjänster att förebygga och snabbt agera på offentliga eller privata nödsituationer. AddSecure har arbetat med säkrad kritisk kommunikation sedan slutet av 70-talet och finns idag i 15 länder. Tryggt Boende är en lösning som företaget specifikt tagit fram för att öka säkerheten och tryggheten i vård- och omsorgsboenden som t ex vårdhem, behandlingshem, demensboende, HVB-hem eller LSS-hem.

ADD:SECURE®

www.addsecure.se

Planeringen av kommunernas krisberedskap behöver stärkas

Många kommuner behöver stärka sin beredskap och utveckla arbetet med sin planering inför kommande kriser och ytterst krig.

DET VISAR EN kartläggning som Socialstyrelsen gjort i samarbete med landets länsstyrelser. Bland annat konstateras att kommunerna skulle behöva bättre stöd inom flera områden, framförallt gällande samverkan och ledning.

Just nu pågår flera statliga utredningar och regeringsuppdrag inom beredskapsområdet. I juli förra året fick Socialstyrelsen i uppdrag att tillsammans med länsstyrelserna göra en kartläggning och därefter komma med förslag på hur beredskapen inom den kommunala hälso- och sjukvården och socialtjänsten kan stödjas.

I KARTLÄGGNINGEN har en enkät skickats ut till ett 30-tal utvalda kommuner. Även befintligt material på området såsom forskning, aktuella utredningar samt rapporter från olika myndigheter rörande krisberedskap och civilt försvar har gått igenom liksom intervjuer med experter på området.

– Av svaren ser vi att förvaltningarna som ansvarar för kommunal hälso- och sjukvård och socialtjänst inte alltid ingår i kommunens arbete med beredskapsplaner – och att kun-



skapen om civilt försvar och krigsorganisation behöver förbättras, säger Maria Carlund.

Kartläggningen visar också att de tillfrågade kommunerna anser sig kunna bedriva den kommunala hälso- och sjukvården och socialtjänsten väl vid olika typer av samhällsstörningar under en kortare tid, 1-3 dagar, medan en längre period på upp till tre månader kommer att vara en betydligt större utmaning.

KOMMUNERNA EFTERFRÅGAR tydligare krav eller lägsta ambitionsnivå för höjd beredskap inför kriser och krig som socialtjänsten och den kommunala hälso- och sjukvården kan förhålla sig till. I hälften av de tillfrågade kommunerna deltar inte representanter för verksamheterna i arbetet med krigsorganisationen och dess bemanning och kartläggningen visar på stora variationer gällande deltagande i beredskapsplaneringen. En ökad delaktighet, där berörda från verksamheterna involveras på ett tidigt stadium, behövs för en bättre beredskapsplanering. ■

Källa: www.socialstyrelsen.se

Människor på flykt ska erbjudas hälsoundersökning och vaccinationer

KRIGET I UKRAINA medför att många söker skydd i Sverige. Utifrån det epidemiologiska läget i Ukraina är risken för spridning av smittsamma sjukdomar generellt sett relativt låg. Men människor på flykt utgör en utsatt grupp för ohälsa och det är därför viktigt att erbjuda hälsoundersökningar. Vaccinations-täckningen är också lägre för vissa sjukdomar och det är viktigt att regionerna erbjuder vaccinationer.

Tillsammans med andra myndigheter arbetar Folkhälsomyndigheten för att mottagandet av människor från Ukraina ska fungera så väl som möjligt. Till exempel bistår myndigheten med beslutsunderlag till regionerna och över-sätter information om vaccinationer och covid-19 till ukrainska.



Det är det viktigt att vaccinationer mot såväl covid-19 som mot andra sjukdomar erbjuds så snart som möjligt. För att nå alla är det också angeläget att information om hälsosamtal och vaccinationer förmedlas till människor på flykt från Ukraina oavsett boendesituation.

Tillgången på vaccin är god, erbjuds av regionerna till alla över 12 år och är avgiftsfri. Riktade insatser för att nå grupper med lägre vaccinationstäckning har gjorts kontinuerligt under vaccinationsarbetet och regionerna har god kännedom om vilka insatser som är mest effektiva.

Källa: www.folkhalsomyndigheten.se

Kommuner förbereder för att ta emot ensamkommande barn

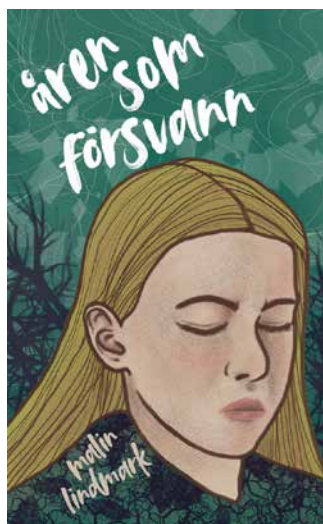
ENLIGT MIGRATIONSVERKET kan det komma upp emot 6 000 barn, utan vårdnadshavare, på flykt från Ukraina innan året är slut. Nu förbereder många kommuner för att kunna ta emot de ensamkommande barnen, rapporterar Sveriges Radio Ekot.

Hittills har drygt 270 ensamkommande barn, de flesta mellan sex och femton år, sökt asyl eller tillfälligt uppehållstillstånd enligt massflyktsdirektivet i Sverige.

– Vi arbetar med att formera oss både inom

och utom organisationen för att vi snabbt ska kunna ställa om. Att snabbt kunna starta upp ett HVB-hem om det behövs. Men vi är också väldigt angelägna om att kunna rekrytera familjehem, säger Cecilia Grefve Lang, chef för socialförvaltningen i Karlskrona.

Barnen som kommer till Sverige utan vårdnadshavare placeras i familjehem, jourhem, HVB-hem eller hos släktingar. Det utses också en förmyndare som ska hjälpa barnet i kontakt med andra myndigheter. ■ Källa: www.svd.se



Ären som försvann

Av Malin Lindmark

När Malin är en 25 årig toppstudent ligger hela livet framför henne, tror hon. Men efter en lång inre stress hon inte själv var riktigt medveten om drabbas hon av psykos. Hennes hjärna överhettas av tankar som aldrig tar slut och hon drabbas av vanföreställningar där verklighet blandas med fantasi. Rätt var det är befinner hon sig på en psykiatrisk avdelning. Sedan följer den långa vägen tillbaka till ett normalt liv.

Det är en spännande självbiografisk skildring om en ung kvinnas kamp för att återta sitt liv. Hur det är att vara psykosjuk och hur den svenska sjukvården fungerar ur ett patientperspektiv.

– Boken skildrar före, under och efter. Jag vill i skönlitterär form kunna visa på vad för händelser och faktorer i en människas liv som kan påverka att sådana här saker händer, men också att det här kan drabba vem som helst. Samtidigt hoppas jag att boken ska kunna ingjuta hopp, att det faktiskt går att bli frisk efter en sådan här upplevelse, att det finns en väg ut, säger Malin Lindmark.

Idag arbetar Lindmark som lärare och undervisar vuxna elever i svenska som andraspråk. ●

Råd till dig som är stressad och trött

Av Giorgio Grossi, Kerstin Jeding

För ett år sedan kunde du här i HVB&LSSGuiden.se läsa en intervju med författarparet Giorgio Grossi och Kerstin Jeding. Då var de aktuella med en bok om stress under kris, mer specifikt var den riktad till oss som påverkats mentalt av pandemin. Nu är paret aktuella med en ny bok, en ljudbok om allmän stresshantering.

”Välkommen till vår bok om att hantera stress. Vår ljudbok vänder sig till dig som känner dig stressad, trött, förvirrad, distraherad eller ofokuserad och letar efter enkla saker du kan göra själv för att komma ur det. Känner du trötthet i samband med vardagens press och stress, så tror vi att du kommer att ha god hjälp av våra råd. Den stress vi tänker på är den som innebär att du har för mycket att göra, det är eller har varit svårt att hinna med, eller så har det krånglat och du har fått överarbeta saker antingen på arbetet eller din fritid.”

Här finns fakta, råd, övningar och tips för hur man kan ta hand om sig i tider när det känns för mycket extra allt – egenvård vid utmattning och stress.

Giorgio Grossi och Kerstin Jeding är två ledande aktörer inom stresshantering i Sverige. Nu kommer deras första ljudbok med specialanpassat innehåll. ●



I den bästa av världar – Intellektuell funktionsnedsättning och autism i gruppbostad enligt LSS

Av Lena Nylander, Mats Jansson

I den bästa av världar beskriver vad som behövs för att en gruppbostad för vuxna med autism och intellektuell funktionsnedsättning ska fungera så att både boende och personal trivs och utvecklas. Författarna har sedan 1990-talet varit i tät kontakt med gruppbostäderna. De har sett verksamheter där situationen varit kaotisk och svårhanterlig – men också sådana som genomsyrats av positiva attityder och god kvalitet. Gemensamt för de senare har varit att de hela tiden medvetet arbetat med att utveckla sin kompetens.

”I en gruppbostad ska boende och personal trivas och anhöriga känna tillit. Vår övertygelse är att det är möjligt – det behöver inte vara svårt.”

Lena Nylander, Mats Jansson

Ansvarar du för gruppbostad för vuxna med intellektuell funktionsnedsättning och autism: som enhetschef, stöd- eller omsorgspedagog, LSS-handläggare eller politiker? Då är den här boken nödvändig läsning. ●

Känslöfällan

Ta makten över dina tankar, känslor och ditt beteende

Av Siri Helle

Uppskjutande, oro, dåliga vanor... Du är inte ensam om att gång på gång gå i känslöfällan, då du agerar på ett sätt som känns skönt i stunden trots att du saboterar för dig själv på sikt.

Men det finns ett sätt att ta tillbaka makten. Tvärtom kläm-käcka råd om positivt tänkande och att ”följa magkänslan” säger beteendepincipen: Förändra hur du agerar så förändras också dina tankar och känslor. Detta kraftfulla verktyg, med grund i KBT, har revolutionerat livet för miljontals människor världen över.

Upptäck de små beteendeförändringarna som låter dig ta vägen förbi mentala hinder - mot livet du vill leva. I denna handbok får du lära dig att använda beteendepincipen för högre självkänsla och minskad oro och stress.

– Känslöfällan är när du agerar på dina känslor för att det känns rätt i stunden, trots att det bara förvärrar problemet på sikt. Här lär jag ut beteendepincipen och listar konkreta saker du kan göra för att ta makten över ditt mående och för att uppnå en minskad oro och stress samt få mer glädje i livet, säger Siri Helle. ●





Ett bord, flera smaker Vinnare av Sveriges mästerkock 2022

Av Adam Thulin

”Grundtanken med min kokbok är att alla själva får komponera sin egen måltid av flera mindre rätter. Jag gillar att ställa fram en massa olika fat på bordet och sedan får man välja vad man vill lägga upp på sin tallrik. Det skapar en bra atmosfär runt bordet. Andra viktiga punkter för mig och min matlagning är att det ska vara enkelt, det ska vara prestigelöst och det ska vara lättillgängligt.”

Adam Thulin har levt med psykisk ohälsa nästan hela livet. Som tonåring fick han diagnosen ADHD och efter flera års ADHD-medicinering utvecklades ett allvarligt blandmissbruk.

– Jag har lidit av psykisk ohälsa så länge jag kan minnas. Med mycket ångest som tagit form på olika sätt, berättar Adam.

Det var matlagningen som blev Adams räddning. Det blev ljusglimten och något kreativt att fokusera på.

– Det får mig att känna mig bra på något. När jag står i köket och lagar mat så känner jag verkligen att det är min fristad, säger Adam.

Nu blir Adam ambassadör för Mind och vill genom sitt engagemang och med sin egen historia visa att det går att ta sig ur en till synes omöjlig situation. ●

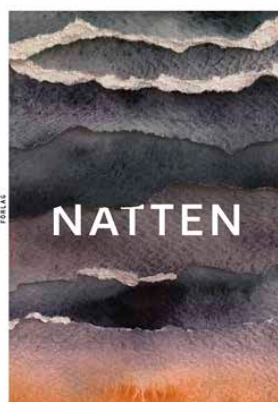
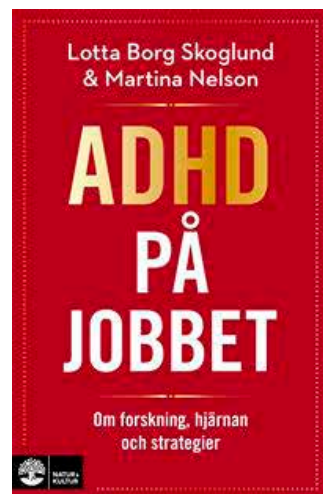
Adhd på jobbet: om forskning, hjärnan och strategier

Av Lotta Borg Skoglund och Martina Nelson

”Jag tror inte att det är någon på jobbet som förstår hur hårt jag kämpar. Vad det kostar för mig att få ihop allt och vara så här strukturerad och organiserad. Jag får ofta höra att jag är den perfekta projektledaren och tar ofta på mig att vara den som leder och styr de andra också. På ett sätt är det nog också en av mina strategier. För skulle jag behöva förhålla mig till andras scheman och rutiner tror jag inte att jag skulle hålla ihop. Jag har jättesvårt för när saker ändras och mina cirklar rubbas.”

Hur kan personer med adhd få stöd och hjälp i arbetslivet? Med rätt kunskap behöver inte adhd bli ett hinder och med rätt verktyg kan vi minska sjukskrivningar och psykisk ohälsa - och motverka den diskriminering som sker när några utestängs från vissa yrken och utbildningar. Med rätt anpassningar är det möjligt att fungera bra, inte bara prestera bra.

Adhd på jobbet ger kunskap om hjärnan, konkreta råd utifrån forskning och erbjuder strategier att ta till. ●



SARA GORDAN

Natten

Av Sara Gordan

En mor söker sin försvunna tonårsdotter i natten. Flickan är sjuk och går inte att nå, mamman irrar på gatorna eller sitter hemma och ringer alla hon kan komma på. Är det hennes oro som drivit bort dottern, och är oron befogad? I ”Natten” minns modern ett föräldraskap i evig upprepning, från vardag till akuta tillstånd. En berättelse om vad som kan ta vid efter småbarnsår och skilsmässa, om utmattning och oro men framför allt om kärlek.

Sara Gordans ”Natten” är en naken berättelse om en förälders kamp för sina barn. ●

”Det är en roman som alla som någon gång känt kärlekens närmast outhärdliga hetta dra igenom bröstet djupt kommer att känna igen sig i.”

Svenska Dagbladet

”Sara Gordans nya roman är helt enkelt en brutalt ärlig roman om hur moderskapet känns, i din kropp såväl som i ditt hjärta.”

ETC

”Mer än något annat är Sara Gordans nya roman ”Natten” en bok om livets stora oberäknelighet.”

Mikaela Blomqvist, GP

Livsberättelser om adhd och autism

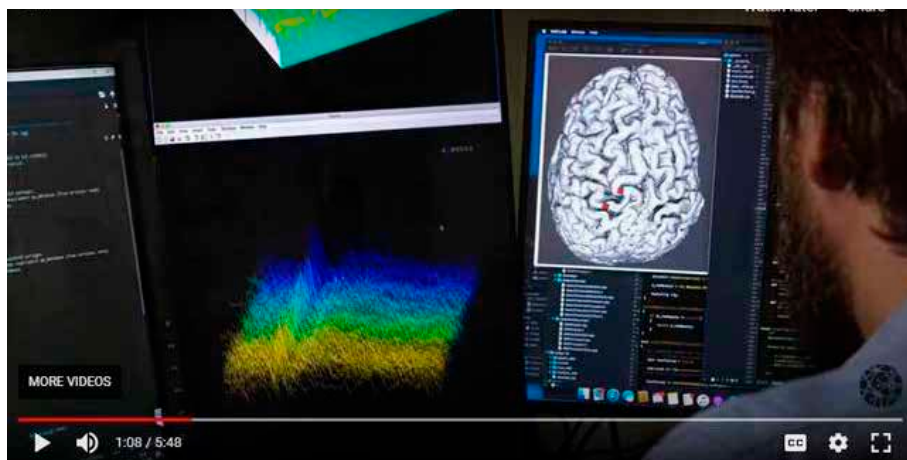
Boken är skriven i samarbete med Riksförbundet Attention. Redaktör är Caroline Jonsson

I boken Livsberättelser om adhd och autism får vi följa tretton personer som berättar hur det är att få en neuropsykiatrisk diagnos sent i livet, eller som önskar få en utredning. I livsberättelserna återkommer barndomens kamp i skolan, ett utmanande arbetsliv, sargad självkänsla, självmedicinering och svårigheter i familjeliv och relationer. Många vittnar även om ett spännande och rikt liv, om försoningen med sig själv och om sorgen, hoppet och modet att förändra.

Livsberättelserna följs upp av Lotta Borg Skoglund (docent och överläkare i psykiatri), Taina Lehtonen (legitimerad psykolog och specialist i neuropsykologi), Susanne Rolfner Suvanto (verksamhetsansvarig för Omvårdnadsinstitutet och praktiker vid Nationellt kompetenscentrum anhöriga) och Magnus Werner (återhämtningsstödare), som förmedlar kunskap och reflektioner.

Livsberättelser om adhd och autism vänder sig till dig med egen npf-diagnos, till dig med misstanke om egen diagnos, till närstående och till dig som möter äldre med npf i ditt yrkesliv. ●





ALS-sjuk kunde skriva tack vare hjärnimplantat

För första gången har en totalförslamad ALS-drabbad person med hjälp av implantat i hjärnan kunnat förmedla sina tankar: "Jag älskar min coola son".

ALS STÅR FÖR amyotrofisk lateral skleros och är en allvarlig men ovanlig sjukdom som bryter ner nervcellerna i hjärnan och ryggmärgen som reglerar viljemässigt styrda muskler. Sjukdomen går inte att bota. Man kan bara lindra några av symptomen.

I de senare stadierna av sjukdomsförloppet kan patienten bli mycket isolerad. När talet försämras kan en kamera med ögonspårning användas så att patienten ändå kan kommunicera genom att välja bokstäver på en skärm. Senare i sjukdomsförloppet kan patienten svara på ja- och nej-frågor genom ögonrörelser.

MANNEN SOM FICK ett hjärnimplantat är 36 år gammal och har samarbetat med ett forskarteam från Tübingenuniversitetet sedan 2018. Då kunde han fortfarande röra på ögonen. Han talade om för forskarna att han ville ha ett implantat för att försöka bibehålla kommunikationen med sin familj.

Forskarna placerade två rader av elektroder i den del av hjärnan som kontrollerar rörelser. Efter tre månader utan framgång försökte forskarna med neurofeedback. Det innebär att mannen fick höra ett ljud vars tonhöjd blev högre eller lägre beroende på hur aktiva nervcellerna var intill implantatet i hjärnan.

FORSKARNA BAD MANNEN att försöka ändra tonhöjden på vilket sätt som helst. Den första dagen kunde han ändra tonen och efter tolv dagar kunde han anpassa tonen till ett avsett mål.

Forskarna finjusterade systemet genom att leta efter de mest responsiva nervcellerna och avgöra hur deras aktivitet ändrades i takt med tonen.

Genom att hålla tonen hög eller låg kunde mannen indikera "ja" eller "nej" till först grupper av bokstäver och därefter enskilda bokstäver. Efter ungefär tre veckor presterade han en begriplig mening och bad vårdgivarna att justera hans ställning.

Under det följande året kommunicerade han ett dussintal meningar i en hastighet av ungefär en bokstav per minut, till exempel "Och nu en öl" samt "Jag älskar min coola son". ■

Källa: www.nyteknik.se

Fakta ALS: Orsaken till ALS är ännu inte helt känd. Det är oklart varför vissa personer får sjukdomen och andra inte. Flera vetenskapliga studier tyder på att det rör sig om en kombination av både genetik och miljö. Alla personer som bär på ett genetiskt anlag blir inte sjuka. I Sverige får drygt 200 personer sjukdomen varje år. De flesta är mellan 50 och 70 år.

Ny avancerad teknik ska stoppa sexuella övergrepp mot barn

Under 2021 identifierade LIBRA miljontals bilder av sexuella övergrepp mot barn och gav insikter om hur materialet rör sig mellan europeiska länder.



Teamet från Web-IQ som utvecklat LIBRA. Foto: Web-IQ

LIBRA ÄR ETT PROGRAM som söker igenom internet för att hitta olagliga bilder på sexuella övergrepp mot barn så att dessa kan blockeras och raderas. Programmet hittar tidigare kända olagliga bilder och videos samt identifierar nytt sannolikt olagligt material genom att skanna materialet från olika vinklar, utan mänsklig interaktion. Eftersom det rör sig om olagliga bilder och videos, möjliggör detta för fler aktörer att nyttja LIBRAS teknik och stärker befintliga insatser i kampen mot sexuella övergrepp mot barn.

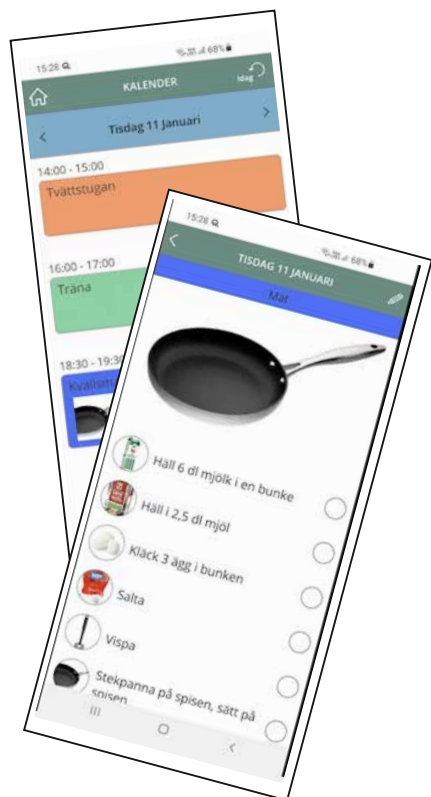
Programmet lanseras nu i större skala på den europeiska marknaden. Det möjliggör en bredare ansträngning för att bekämpa sexuella övergrepp mot barn.

LIBRA är utvecklat av det nederländska företaget Web-IQ och har möjliggjorts genom finansiering och stöd från det nederländska säkerhets- och justitieministeriet och World Childhood Foundation.

Forskning visar att övergrepp som äger rum online, kan vara precis lika traumatiskt som övergrepp som sker offline. Att veta att det finns bilder på övergreppet som människor fortsätter sprida skapar ett oerhört lidande hos barnen. ■

Källa: www.via.tt.se

Digitala påminnelser på LSS-boenden och äldreboenden



JUST NU HÅLLER 10 KOMMUNER på att testa olika digitala hjälpmedel för funktionsnedsatta och äldre.

Till exempel är det digitala kalendrar med text och bild, som påminner om att laga mat, städa och andra vardagliga saker.

Karlstad är en av de tio kommuner som testar hjälpmedlet. Här inne i ett bostadsområde i en vanlig lägenhet, visas modern omsorgsteknik upp. Det är en lägenhet för visning och undervisning av hjälpmedel för personer med sviktande minne och andra funktionshinder.

Lägenheten är inredd som ett modernt hem, som kan hjälpa till. Med talstyrning kan ljuset tändas, rullgardinen dras ner och här finns utrustning för att påminna om att ta medicinen och som slår larm om man glömt kaffebrögaren på.

– Man vill ju kunna klara sig själv och inte vara beroende av en förälder eller personal, säger Per Calais på Karlstad kommun till Sveriges Television. ■



Källa: www.svt.se

Robotdjur bra för äldres hälsa

Digitala terapidjur kan vara positivt för hälsa och välbefinnande hos äldre personer i särskilt boende, framför allt för personer med demens. Det skriver SBU, Statens beredning för medicinsk och social utvärdering, i en ny översikt.

ROBOTDJUR, TERAPIROBOTAR eller Carebots, som de också kallas, liknar levande djur och svarar på mänskligt samspel. De kan ha hjärtslag och ibland även jama eller skälla.

I Sverige är robotkatter den vanligaste formen av robotdjur i särskilt boende.

Enligt SBU beskriver såväl äldre som personal och anhöriga att robotdjur bidrar till olika aspekter av välbefinnande, bland annat mins-



kad ensamhet och minskad depression, stimulans av minne och ökad livsglädje. Alla hade dock inte en positiv upplevelse av robotdjur. Därför är det viktigt att robotdjur används på ett individanpassat sätt, skriver SBU i sin översikt.

Forskare i bland annat USA arbetar nu också med att utveckla ett smart Halsband med olika funktioner för robohundar. De ska kunna ha olika funktioner, som att förutse falloolyckor, mäta puls och ge påminnelser av olika slag. ■

Källa: www.svd.se

”Min ekonom” hjälper intellektuellt funktionsnedsatta att betala

Människor med intellektuella funktionsnedsättningar har ofta svårt att hålla koll på sin vardags ekonomi. Post- och telestyrelsens (PTS) innovationstävling har finansierat utvecklingen av mobilappen ”Min ekonom” från Tietoevry.

SYFTET MED ”MIN EKONOM” är att ge personer med lindrig intellektuell funktionsnedsättning ett digitalt och tillgängligt stöd för att förstå sin vardags ekonomi och därmed få bättre förutsättningar att leva ett mer självständigt liv. I målgruppen ingår också personer med dyslexi, dyskalkyli samt personer med förvärvade hjärnskador.

Många människor, däribland målgruppen, har ofta svårt att planera och disponera sina tillgångar. Ekonomi är ett abstrakt och ofta svårbegripligt begrepp, vilket många gånger leder till att pengar spenderas alldeles för fort, på fel saker och utom kontroll.

Under projektiden har företaget tagit fram lösningen tillsammans med målgruppen. De har testat, utvärderat och justerat för att skapa en lösning som funkar för alla. De användartester som företaget har genomfört visar på en



tydlig nytta, särskilt vad gäller ”Har jag råd”-funktionen.

Målet för Tietoevry har varit att hitta en partner, men det har inte lyckats under projektiden. Projektgruppen driver ändå arbetet vidare med siktet inställt på att lansera appen, men organisationsformen är inte klar. ■

Källa: www.pts.se

**HVBGuiden.se****LSSGuiden.se**

EVENTKALENDER 2022

Fokus på kunskap, inspiration och nätverk

Vi arrangerar effektiva event för professionella inom HVB, Familjehem, Stödboende, Skyddat boende, Öppenvård och LSS.

Välkommen till höstens eventdagar!

| EVENT | ORT | DATUM | PLATS |
|------------------------------|-----------|------------|-------------------------------------|
| Hösten 2022 | | | |
| HVB-/FAM-/LSS-dagen | Göteborg | 2022-09-15 | Göteborgs Konserthus |
| HVB-/Familjehemsdagen | Stockholm | 2022-09-28 | 7A Odenplan |
| LSS-dagen | Stockholm | 2022-09-29 | 7A Odenplan |
| HVB-/Familjehemsdagen | Karlstad | 2022-10-13 | Karlstad CCC |
| HVB-/Familjehemsdagen | Malmö | 2022-10-27 | Clarion Hotel & Congress Malmö Live |
| HVB-/FAM-/LSS-dagen | Växjö | 2022-11-24 | Växjö Konserthus |



Kontakta oss för mer information och anmälan:

08-459 24 20 • info@cura.se

www.hvbguiden.se och www.lssguiden.se

Avsändare: ComCura PlaceringsService AB, Industrivägen 1, 171 48 Solna
08-459 24 20, info@hvbguiden.se

En av Sveriges mest kvalificerade aktörer inom skyddat boende

- Unikt helhetskoncept
- Hög personaltäthet
- Tillgänglig personal dygnet runt
- Personal med spetskompetens inom branschen
- Daglig barnverksamhet med barnpedagog
- Psykolog inom trauma/VINR/missbruk/sexualvåld
 - Certifierad säkerhetsexpert
 - Hot-och riskbedömningar FREDA, SARA PATRIARK med flera
- Etablerat samarbete med lokala hyresvärdar
 - Fri hämtning i hela landet

Posttidning B

Returadress: HVB&LSSGuiden.se

Industrivägen 1, 171 48 Solna

Adressändring: adress@cuna.se

Webbaserat behandlingsstöd - av och för vårdare

Nu med helt ny dokumentmodul
Krypterat, delningsbart och GDPR-anpassat



Boka en demo nu på
www.rattspar.se

IT-stödet som växer med verksamheten

Ring 018-56 54 97 och få hjälp med er lösning