

Kostnadsfria

kompetens- och
inspirationsdagar

Hösten 2019

24/9 HVB/LSS/Familjehemsdag
Karlstad

8/10 HVB/Familjehemsdag
Stockholm

22/10 HVB/LSS/Familjehemsdag
Gävle

6/11 HVB/Familjehemsdag
Lund

19/11 HVB/Familjehemsdag
Norrköping

Jill C. Faulkner

INTERNET GER ÖKAD JÄMLIKHET FÖR AUTISTER

Emil Häggbom: Livet i missbruk och vägen därifrån

Elisabet Greek: Drogernas makt är större än en mammas kärlek

Läs om: Egehem HVB, Hillringsbergs HVB, Linköpings Stadsmission Oasen HVB och Stabbarpsgården HVB.

Ram-
avtalsdag
med Värmlands
kommuner



Vi driver LSS-boende med neuropsykiatrisk specialistkompetens.

Evus Omsorg är en specialistaktör som ger stöd och omsorg till individer med kombinationen funktionsnedsättning samt neuropsykiatrisk tilläggsproblematik genom livets olika skeenden. Evus Omsorg kommer ur en familjeverksamhet inom vård och omsorg med rötter från femtiotalet.

Genom kombinationen av stark profession, tydliggörande pedagogik, struktur och rätt bemötande så skapar vi en trygg och stabil miljö där våra boende kan uppnå mer delaktighet och högre självständighet. Evus Omsorg har även egen psykiatrisjuksköterska.

Evus Omsorg arbetar både med gruppboende och sysselsättning. Vi hittar en sammanhållen fläta som för individen blir en trygghet i förflyttningar mellan verksamheter. Genom gemensamma rutiner, strukturer och handlingsplaner så möter den enskilde ständigt en förutsägbar omgivning och vardag vilket ökar välmående.

Läs gärna mer om oss på vår hemsida eller kontakta oss via uppgifter nedan.



Fyll på med ny energi!

2019 ÄR IGÅNG MED FULL KRAFT och du har kanske redan börjat planera din kompetensutveckling för året. Vilka kunskapsluckor har du identifierat, vilken inspiration vill du skaffa dig och hur planerar du att stärka ditt nätverk? Vill du bocka av samtliga tre punkter då ska du kika på vår mässkalender (sid 29-30).

Hösten är full av möjligheter till kunskap, inspiration och möten på våra kostnadsfria HVB-dagar, LSS-dagar och Familjehemsdagar.

Vi är nämligen övertygade om att människor växer och presterar bättre genom kompetensutveckling. Fyll på med ny energi!

I DET HÄR RYKANDE FÄRSKA NUMRET möter du Jill C. Faulkner som berättar hur det är att växa upp och leva med en autismsdiagnos. Hur det stöd hon fick hjälpte henne att klara av skolgång och hantera sina känslor. Idag driver Jill två företag och föreläser landet runt om sina erfarenheter.

Vi har även pratat med Emil Häggbom som missbrukade alkohol och droger under tonåren. Emils vändpunkt kom i och med att hans mamma fick hjälp med sitt medberoende och idag föreläser de båda om beroende och medberoende.

För snart fyra år sedan fick Elisabet Greek det värsta samtal en mamma kan få. Hennes son hade hittats död till följd av en överdos. Elisabet berättar gripande om en förälders maktlösa kamp mot narkotikan.

GÖR SOM ÖVER 100 ANDRA KOMMUNER - LÅT ERA RAMAVTAL BLI EN DEL AV HVBGUIDEN.SE
Vi lägger in era ramavtal helt kostnadsfritt på HVBGuiden.se. Vill ni enkelt kunna söka och skicka placeringsförfrågningar enbart till de verksamheter som er kommun har ramavtal med? Vill ni snabbt kunna se lediga platser, priser, rangordning eller annan avtalsinformation? Då är vår kostnadsfria placeringstjänst något för er!

Kontakta oss så visar vi hur! 020-10 40 99 eller ramavtal@cura.se

Vi har haft Ramavtalsdagar i Karlstad (sid 26-27), Uppsala och Malmö. Efter ett fantastiskt gensvar och efter stor påtryckning så kommer vi att arrangera fler Ramavtalsdagar ute i landet.

Vill din kommun att vi ordnar en Ramavtalsdag även för er? Vi hjälper er gärna.

SOLSKEN OCH SNÖYRA om vartannat, ja då vet man att det är vår. Nu går vi mot ljusare tider och vi har redan ställt om klockan till sommartid.

Vi fortsätter som vanligt att förbättra och uppdatera vår placeringstjänst, www.hvbguiden.se/placering, allt för att underlätta ert dagliga placeringsarbete.

Håll ögon och öron öppna så att ni inte missar något!



Vi på Cura Institutet önskar trevlig läsning och en härlig vår!
Mikael Westerlund, VD

Söker du HVB/LSS- eller familjehem för en brukare?
Använd vår kostnadsfria placeringstjänst:

020-10 40 99



HVBGuiden.se



LSSGuiden.se



Utges av:

Cura Institutet Compro AB
Industrivägen 10 A, 171 48 Solna
Tel: 08-459 24 20

E-post: info@cura.se
Internet: hvbguiden.se, lssguiden.se

Ansvarig utgivare: Erik Bergdorf

Redaktör: Annelie Blomqvist, annelie@cura.se

Skribent: Helena Wikström

Grafisk form: HewiDesign Grafisk form

Annonsbokning: 08-459 24 20, sales@cura.se

Annonsproduktion: Helena Wikström

Tryck: DanagårdLitho

ISSN: 2001-2713

Vill du hålla dig uppdaterad inom branschen och få inbjudningar till våra mässor?

Maila till: info@cura.se

Åsikter framförda i denna tidning delas inte nödvändigtvis av redaktionen.

Innehåll

4 Jill C. Faulkner
Om att leva med autism

16 Emil Häggbom
Om beroende och medberoende

20 Notiser och nyheter
Vad händer inom HVB och LSS?

22 Elisabet Greek
Förlorade sin son genom drogerna

26 Ramavtalsdagen
Hur går det till?
Läs vad Arvika kommun tyckte

Några HVB-hem
berättar om sina verksamheter

Vill du
boka Jill
som föreläsare?
Kontakta oss:
08-459 24 20
info@cura.se

Jill C. Faulkner:

*– Autister kan förstå
andra människor*

Jill föds 1987. Föräldrar, fyra äldre syskon, kunnig och öppen dagispersonal gör hennes barndom hanterbar inom familjen. Att hon är annorlunda, det förstår hennes föräldrar tidigt. Men så länge en trygg och känd person är med går det oftast bra.

DET ÄR NÄR JILL börjar skolan som problemerna kommer. Nu ställs det andra krav, en annan ordning och man ska vara duktig i alla ämnen. Jill har 130 i IQ och är väldigt begåvad när det gäller språk och kreativitet, men har svårt för siffror. Hon är glad, utåtriktad, pratsam och social men får fruktansvärda vredesutbrott.

– Men om man samtidigt presterar väldigt högt så ses det lite mellan fingrarna att man kastar stolar omkring sig eller jagar någon med en sax, säger Jill.

De vuxna stod handfallna inför vad som gjorde Jill så arg. Föräldrarna är oroliga. De vill att skolan ordnar med en resurs och att en utredning görs.

– Mina föräldrar har alltid stått på min sida. Aldrig ingått i den vuxna ”mobbgruppen” som sagt åt mig att jag måste skärpa mig, säger Jill. De har sagt: Okej, Jill fick ett utbrott men vad hände innan?

När Jill själv börjar må riktigt dåligt, när hon slutar plugga, slutar att gå till skolan, har mycket ångest och när alla vuxna är ganska rädda för henne, så görs äntligen en utredning. Då går hon i fjärde klass. Man spekulerar i om hon kan ha ADHD, eller Damp som man sa på den tiden.

– Man sa att jag var en klassisk ADHD-pojke fast jag var tjej, berättar Jill.

MEN UTREDNINGEN av Jill kommer fram till att det rör sig om autism och hon får en Aspergerdiagnos. Året är nu 1998 och i Sverige börjar Aspergerbegreppet användas först 1996. Kunskapen om diagnosen är ny, all forskning är i sin linda.

– Det här är den första vändpunkten i mitt liv, säger Jill.

Diagnosen öppnade alla dörrar till den hjälp hon behövde. Med hjälp av en engagerad LSS-handläggare får hon stöd; färdtjänst och LSS-korttidsboende bland annat. Hon får också hjälp att byta skola och börjar i en liten grupp.

– Eftersom den här diagnosen var så ny blev jag lite av ett testprojekt, man sa med kärlek: Vi kan ingenting om tjejer med autism, så du är vårt lilla testdjur, berättar Jill vidare.

Från femte till nionde klass går Jill i en mindre klass och bor delvis på LSS-korttidshem. Hennes föräldrar finns på ett självklart sätt med i hennes liv och är fortsatt lika engagerade i hennes skolgång.

– När jag gick ut nian hade jag bra betyg och jag hade lärt mig många strategier. Jag hade lärt mig att gå ”argpromenader”, lärt mig att sortera bort starka intryck med hjälp av hörlurar och hade lärt mig hur det känns i kroppen när man är på väg att bli arg, säger Jill.

Hon går ut nian och söker in till ett vanligt gymnasium. Lämnar en klass med 15 elever och börjar i en skola med 1800 elever.

– Jag hade sån himla tur! Jag bara råkade snubbla in på en gymnasieskola där man gjorde individuella scheman för eleverna och där allt var färgkodat! Det passade ju precis för en sån som mig, berättar hon.

DET GÅR BRA FÖR JILL i gymnasiet. Hon har dock mycket frånvaro, till stor del beroende på hennes höga IQ. För henne blir det jobbigt att ”sitta av lektioner”, hon kan redan mycket av det som lärs ut.

– Jag har haft lärare som sagt att ”jag kan inte lära dig någonting, du kan få komma hit och rätta prov om du vill”, säger Jill.

Men hon har också mött lärare som underförstått sagt att hon är korkad. Siffror och matematik är helt obegripligt för Jill, och hon berättar att den här ojämna begåvningen är typisk för människor med autism och vilka följdverkningar det ofta får inom skolan.

– Lärare har svårt att förstå att en person kan vara intelligent på vissa områden men ha väldigt svårt för annat. De tror att den personen inte försöker göra sitt bästa, att de bara borde skärpa sig, menar Jill.

Gymnasietiden blir en av Jills bästa perioder i livet. Både kunskapsmässigt och socialt. Hon hittar andra människor som också är an-

norlunda och som tycker om udda saker. Som klär sig i svarta kläder och är extrema i sin stil och utstrålning.

– Jag blir upplöskad av en sån grupp. En grupp utstötta svartklädda konstiga figurer, gotare och syntare. En kille kommer fram till mig och säger: Du är cool, du borde hänga med oss, berättar Jill.

JILL HAR ALLTID HAFT LÄTT att få kompisar. Även här är hon nån sorts paradox som autist. Hon var populär och omtyckt redan i småskolan. När hon inte varit arg så har hon varit glad och fantasifull och inbjudande till lekar och upptåg. Däremot har hon inte alltid vetat hur man gör när man leker eller umgås. Vilket gett henne en generell social ångest.

– Mitt problem kanske kan beskrivas som tvärtom mot hur en autist brukar vara – jag vet inte när jag ska sluta! Jag pratar för mycket, jag pratar för länge. Jag gör saker för mycket, blir alldeles för engagerad, förklarar hon vidare.

Jill har ofta förstått sig på människor på det psykologiska planet. Hon har teoretiskt förstått sammanhang och kunnat prata med sina vänner om varför de mår och gör som de gör. Det är den sociala nivån som är svår.

– På en teoretisk nivå har jag haft lätt att förstå det psykologiska planet. Det är en av mina begåvningar, det är ganska okänt men inte ovanligt för en person med autism, säger Jill.

JILL HITTAR sitt gäng och hon hittade internet. Hon berättar om hur hon upplevde världen som liten, att vuxna gick omkring och ljög, sa att de mårde bra fast de inte gjorde det. Vilket fick henne att känna att världen var galen. En känsla hon trott sig vara ensam om. Nu hittade hon andra som kände samma sak. Och med internet en annan plats att vara social på.

– Internet skapar en kommunikationsvärld där vi autister är med på samma villkor, säger Jill.

Hon menar att en av internets stora fördelar för någon med autism är att det jämnar ut spelplanen. Det blir rättvisare när det gäller förmågan att förstå och kommunicera. I skrivna texter måste alla vara lika tydliga för att undvika missförstånd.

Andra fördelar med internet för en autist är



JOUR

DYGNET RUNT, ÅRET OM!

Hämtningsservice inom
24 timmar i hela Sverige

070-458 82 22



www.hallekilsgard.se



www.fia-garden.se



www.riddarhyttansgard.se

HVB för ungdomar

Vi tar emot ungdomar vars huvudsakliga problem är missbruk av droger och/eller alkohol.

Hällekils Gård och FIA Gården, HVB hem för pojkar 16-20 år.
Riddarhyttans Gård, HVB hem för pojkar och flickor 13-17 år.

Vi utgår från ett kognitivt förhållningssätt med miljöterapeutisk behandlingsmetod. I medlevarskapet bor behandlingsassistenterna på gården varannan vecka dygnet runt. Behandlingen sker både i planerade behandlingssamtal enskilt och i

grupp och spontant i vardagen. Vi tillämpar också mer strukturerade behandlingsmetoder som MI (motiverande samtal för förändring), RePulse för beteende och impuls kontroll och HAP för drog-avvänjning.

Vill du veta mer eller besöka oss?
Hör av dig!

Verksamhetschef Johan Rapp 070 273 45 35, johan.rapp@hallekilsgard.se



strukturer som annars styr beteendet.

Man använder sig av klassiska Mindfulness-sövningar som ”att ta kontakt med sin andning”. Något som sen klienten använder sig av när de fortsätter med att träna på att ”pausa”.

– Att ”pausa” är min huvudtes! Innan du gör någonting – pausa. Stanna upp och andas. Och då måste man ha rutiner för hur man gör detta. Hur du andas in och känner efter, berättar Karolina.

HORMONELLA REAKTIONER är steg två av en känsla. Då frisätts adrenalin, kortisol eller dopamin, vilket vi upplever fysiskt. Kropps-scanning handlar om att man lär känna sina fysiska reaktioner.

– ”Nu känner jag att jag upplever stress och kortisol frisätts i min kropp. Jag känner hur det ”surnar till i min bröstorg” Det här är kroppsscanning, förklarar Karolina.

Förståelsen av den hormonella påverkan på en människa är centralt för Hillringsbergs HVB. Den hormonella nivån är ofta i obalans hos missbrukare och de har ett generellt högt påslag av stress- och flyktbeteende.

Här lär man sig att se och känna igen detta både hos sig själv och hos andra.

– Man tränar på hur det känns när dopamin kommer ut i kroppen, så att man kan ”pausa” även det förloppet, säger Karolina.

HILLRINGSBERGS HVB är inrymt i en gammal vacker arbetarbostad från slutet av 1800-talet. Här tar man emot klienter med



missbruk- och psykisk ohälsa. Behandlingshemmet har plats för 8 boenden i egna lägenheter i den stora byggnaden. Här finns också gemensamma utrymmen där alla träffas och äter gemensamma måltider.

Personalstyrkan består av 12 personer med olika specialkompetenser. Några är inriktade på missbruksvård, det finns psykolog, sjuksköterska och KBT-terapeuter.

– Men Mindfulness-tänkandet är genomgående för all personal; att alltid vara icke-dömande. Att utstråla acceptans för allt och alla

man möter, berättar Karolina.

Förutom egna lägenheter i behandlingshemmet har verksamheten också träningslägenheter i ett stödboende för de som inte direkt kan återgå till ett eget boende i sin hemkommun.

– Men det är väldigt sällan vi behöver använda oss av träningslägenheter. Vi har haft fantastiska resultat med våra klienter och jag upplever att behandlingstiden oftast slutar med en positiv återgång med goda förutsättningar i hemkommunen, avslutar Karolina. ■

Hillringsbergs HVB

Hillringsbergs HVB ligger i Glava, 3,5 mil utanför Arvika och 7 mil från Karlstad. Hemmet grundades 1996 och har 12 platser för män över 18 år med missbrukproblem och psykisk ohälsa. Grunden för behandlingarna är en psykiatrisk bedömning men man arbetar aktivt med Mindfulness anpassat efter missbrukare. Man tar emot klienter med LRV, §56 Kval samt placeringar enligt socialtjänstlagen SoL.



DIGITALT JOURNALSYSTEM

SecuraNova journalsystem underlättar

- Kvalitetssäkring av dokumentation enl SoL, LSS och HSL
- Planering-uppföljning-utvärdering enl BBIC, IBIC, ASI, etc
- Arbete med evidensbaserade metoder
- Rättssäkerhet för brukare och personal
- Systematisk bedömning med skattningsinstrument
- Insyn för uppdragsgivare och tillsynen
- Patientsäkerhet, kvalitetsledning och uppföljning
- Arbete med anbud i ramavtalsupphandlingar
- Uppfyllande av kraven i GDPR med hög säkerhet
- Verksamhetens dagliga dokumentation

Öka effektiviteten med funktioner som:

- Avvikelsemodul med journal- och statistikkoppling
- Journalförda viktiga händelser kan tas ut i statistik och användas i upphandlingar, kvalitetsberättelsen, egen uppföljning, rapportering etc
- Kundenpassad statistikrapportering
- Integration med Alfa E-recept
- Rapportverktyg och säker intern meddelandehantering
- Integration med Kvalitetsledningssystem
- Förenklar rapportering till SSIL:s Kvalitetsindex
- Säker dokumenthantering med hundratals färdiga mallar
- Stöd för lämplighets- och riskbedömningar
- Stöd för att hålla reda på hjälpmedel

Läs gärna mer på hemsidan: www.securanova.se

SecuraNova stöder sedan 1996 journalföring och övrig dokumentation för alla utförarverksamheter och socialtjänsten till en attraktiv kostnad.

NYTT STÖD FÖR GENOMFÖRANDEPLANER

Modulen minskar skrivtiden, interagerar med journal och redovisar insatsernas måluppfyllelse. Att följa upp mål och insatser görs kvalitetssäkrat och kan inte göras enklare.

STÖD FÖR EGENKONTROLL

Meddelandecentret gör att rätt personer automatiskt får aviseringar om processer som underlättar egenkontrollen.

STÖD FÖR FAMILJEHMSVÅRD

För konsulentstöd familjehemsvård underlättas rekrytering, utredning och bedömning med hjälp av intervjuformulär, utredningsmallar och skattningar. Stöder även all övrig dokumentation.



WEBBMODULEN

Underlättar säker distansanslutning till journalsystemet och andra appar som man vill använda på distans via valfri webbläsare på dator, platta eller smartphone. Fungerar med både Windows och Apple.

Kontakta oss gärna för att testa journalsystemet!

Rikskonferens Kvalitet inom LSS-verksamhet

Stockholm 6 november 2019

På årets konferens fördjupar vi oss i vad LSS-utredningen kommer att innebära, både för den som omfattas av lagstiftningen och den yrkesverksamma.

Vi fördjupar oss även i etiska dilemman kring självbestämmande och rätten till sexuell hälsa. Utöver dessa svåra och viktiga frågor lyfter vi också mer pedagogiska aspekter.

En dag fylld med fortbildning, inspiration och goda exempel inom de mest aktuella frågorna.

- **Framtiden för LSS** i allmänhet och den personliga assistansen i synnerhet, Linda Bergstrand och Ann-Marie Stolberg
- **Självbestämmande** i LSS-verksamheter – etiska dilemman ett måste. FoU Södertörn i samarbete med Haninge kommun
- **Sexualitet** och funktionshinder: rättigheter och dilemman, Julia Bahner
- **Anhöriga och personal** i samverkan – för brukarens bästa, Lasse Nohrstedt
- Att skapa **trygga möten** inom LSS-verksamheter – Konsten att förebygga och hantera utåtagerande beteenden, Katarina Almén

Målgrupp: Chefer och medarbetare inom LSS och funktionsvariation

När: 6 november kl 08.30–16:30

Var: Citykonferensen Stockholm

Anmälan: kui.se//konferens-lss-2019



Hela programmet och anmälan: kui.se/konferens-lss-2019

Oasen HVB först i Sverige: Forskning och unik metodik mot beroende, våldsutsatthet och trauma

På Oasen HVB står de våldsutsatta kvinnorna med beroendeproblematik i centrum. Nya behandlingsmetoder, forskning och kunskaps-spridning är viktiga delar för att bättre kunna hjälpa målgruppen.

KVINNOR MED missbruksproblem är extra utsatta, av sin egen skam och skuldbeläggning men också av våld.

– Våldigt snart efter starten, märkte vi att kvinnorna som kom hade berättelser om våldsutsatthet med sig, berättar Caroline Karlsson, föreståndare på Oasen HVB.

Intervjustatistik (ASI) har visat att 90% av alla kvinnor som söker hjälp för ett beroende har levt eller lever i en våldsutsatt situation. Våldet i sig medför stora konsekvenser för kvinnorna men är också starkt kopplat till deras beroendeproblematik.

– Att aktivt arbeta med våldsutsattheten är ett måste för att nå resultat, förklarar Caroline.

TRAUMA OCH VÅLDSUTSATTHET tenderar att föregå en beroendeutveckling. En traumautsatt person utvecklar PTSD (posttraumatiskt stressyndrom), och det är lätt att börja använda alkohol eller narkotika för att lindra symptomen. Forskning visar att 50% av alla personer som söker HVB för beroendeproblem lider av PTSD, och Oasen anser att alla sökande måste utredas och få hjälp.

– Många kvinnor vi träffar berättar att de tidigare fått höra att ”visst, du mår dåligt psykiskt, och det ska du få hjälp med, men först



Caroline Karlsson. Foto: Zandra Erikshed

måste du sluta missbruka”, säger Caroline.

Oasen vill istället ge kvinnorna hjälp med allt samtidigt. För man inte hjälp med sin PTSD så är återfallsrisken hög.

– Alla utvecklar inte en PTSD, men lägger man ihop siffrorna så förstår man ju att diagnosen är överrepresenterad hos kvinnorna, menar Caroline.

SOM FÖRSTA HVB-HEM i Sverige har nu Oasen möjlighet att erbjuda COPE-metoden. En metod där man arbetar med beroende och PTSD som samsjuklighet.

– Vi började med den här metoden 2017 och hittills har 80% av de kvinnor vi utrett fått diagnosen PTSD. Samtliga som genomgått hela behandlingen har blivit av med sin PTSD, berättar Caroline.

De pågående behandlingarna är också kopplade till en forskningsstudie.

– Syftet med studien är att se om metoden är tillämpbar även för HVB-verksamheter, den finns ju idag bara inom öppenvården, förklarar Caroline.

Kvinnorna som kommer till Oasen har en omfattande beroendeproblematik, stor psykisk ohälsa och har levt våldsutsatt.

– Vi arbetar i tre steg med kvinnorna där den första fasen handlar om att kartlägga kvinnans behov. Sedan vidtar behandlingsfasen och i det sista steget arbetar vi med utslussfaktorer, hur livet kan se ut efter tiden i behandling, berättar Caroline.

OASEN ÄR OFTA ute och föreläser för att sprida kunskap. Tillsammans med Amphi Produktion, myndigheter, organisationer, forskare och i nära samarbete med de våldsutsatta, tar de också fram ett utbildningsmaterial riktat till alla yrkesverksamma. Utbildningarna startar under hösten 2019.

– Vi vill inte bara hjälpa de kvinnor som kommer till oss här och nu, utan vi vill få till en samhällsförändring när det gäller bemötande och kunskap kring kvinnors situation, avslutar Caroline. ■

Linköpings
Stadsmission

Oasen HVB Oasen HVB drivs av Linköpings Stadsmission. Behandlingshemmet ligger mitt i Linköping och har 11 anställda med dygnet-runt-bemannning. Det finns plats för 11 kvinnor i egna rum med delade gemensamhetsutrymmen, och därtill två utslussningslägenheter. Oasen arbetar systemiskt där kvinnorna möter personalen genom deras olika roller, och arbetar med rutiner och fungerande vardag. Man arbetar aktivt med kvinnornas våldsutsatthet och har en metod för samsjuklighet mellan beroende och PTSD.

www.oasen.linkopingsstadsmission.se



MAN ARBETAR ÄVEN kravanpassat. Man lägger kraven på varje ungdom där det är rimligt. Och arbetar med små mål för att ge dem möjlighet att lyckas. En del ungdomar som kommer till hemmet har enorma krav på sig.

– Där vill vi ju genast få till en förändring och de flesta socialsekreterare tycker det är bra. Bra att vi tar en sak i taget, inte hela vårdplanen på en gång, säger Mia.

Personaltätheten är hög på Stabbarpsgården, och man respekterar ungdomarnas behov av att få gå undan, att få vara privata.

– Vi visar respekt för deras egna rum. För be-



hovet av att vara ensam. Vi gör inget över huvudet på dem, säger Mia.

Hon berättar att många av ungdomarna bär på en stor besvikelse när de kommer. De har blivit svikna av föräldrar, av skolan eller av sjukvården.

– Det tar tid innan de vågar lita på oss och känner sig trygga här. Vi visar att vi finns här, att vi respekterar dem och lyssnar på dem, fortsätter hon.

MÅLET FÖR DE FLESTA ungdomar är att de ska klara av att gå i skolan och Stabbarpsgården har bra kontakt med olika skolor som finns i kommunen. Och många klarar skolan på någon nivå, medan andra inte gör det alls.

– Skolan är viktig, men man måste anpassa sig även här. Ibland får man släppa på det kravet, menar Mia.

På Stabbarpsgården arbetar man aktivt med re-Pulse, ett KBT-inriktat individuellt program. Alla på Stabbarpsgården är utbildade i re-Pulse och man arbetar sig igenom materialet tillsammans med ungdomen.

– Vi använder inte bara re-Pulse när ungdomarna har aggressiva känslor utan det handlar om alla sorters känslor. Ibland är ju aggressivitet egentligen en annan känsla, säger Mia.

Tanken med re-Pulse är att man ska hitta strategier och kunna hantera sina känslor.

UTBILDNINGSNIVÅN hos personalen är hög. Det finns socionomer, behandlingspedagoger och anställda som gått utbildningen Psykiatrisk omvårdnad. Det finns socialpedagoger, fritidspedagoger och beteendevetare. Stabbarpsgården har också samarbete med en psykolog som kommer till verksamheten en gång i veckan.

– Johan Nordahl kommer från BUS-mottagningen i Malmö och är specialiserad inom traumabehandling och beteendestörningar. Det är jättebra för oss eftersom många av våra ungdomar också är traumatiserade, berättar Mia avslutningsvis. ●



Stabbarpsgården fyller 20 år!

Stabbarpsgården startades 1999, som ett av de första HVB som tog emot ungdomar med neuropsykiatriska funktionsnedsättningar.



Stabbarpsgården startades av Boel Dahlskog och hennes dåvarande man.

– Vi ville starta ett behandlingshem som gjorde allt rätt. Vi köpte fastigheten och bodde först själva i den. Sedan 2005 är jag ensam ägare, berättar Boel.

Stabbarpsgården är en gammal disponentbostad från början av 1900-talet. 2001 tillkom enheten Rönneberga och 2017 utökades platserna från 11 till 15.

– Vi ville skapa en miljö som var lugn och harmonisk för alla. Både för ungdomar och personal. Vår dröm var att bygga upp en verksamhet som var nära djur och natur. Vi ville ge ungdomarna möjlighet att utvecklas och hitta en egen identitet, fortsätter hon.

Stabbarpsgården erbjöd en näringsrik kost, gärna närodlat. De hade ett tidigt miljötank. Man ville också erbjuda personalen en fantastisk arbetsmiljö. Tanken var att en personalgrupp som får bra arbetsförhållanden, med hög personaltäthet, handledning och utbildning blir den bästa behandlingspersonalen.

– Jag är idag stolt och tycker vi lyckats med detta, säger Boel Dahlskog.

 **Stabbarpsgården**
www.stabbarpsgarden.se

ALLVIKEN + HVB

**Missbruksbehandling
för pojkar 15-20 år**

KBT och 12-stegsbehandling
samt familjestödsamtal.

072-559 09 39
ALLVIKEN HVB | UPPSALA | TÄRNSJÖ
info@allviken.se | www.allviken.se

ÄLBY + STÖDBOENDE

**Tillståndspliktigt
stödboende för
personer från 16 år**

Stöd dygnet runt av personal som bor
några meter intill i en anslutande lägenhet.

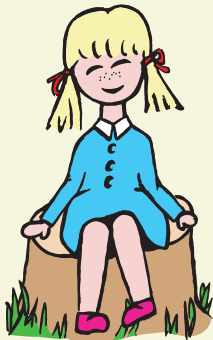
072-399 05 33
ÄLBY STÖDBOENDE | UPPSALA | BJÖRKLINGE
info@allviken.se | www.allviken.se

ÖSTA
GÅRDEN 

**Missbruksbehandling
för pojkar 15-20 år**

KBT och 12-stegsbehandling
samt familjestödsamtal.

072-559 00 15
ÖSTAGÅRDEN | UPPSALA | TÄRNSJÖ
info@ostagarden.se | www.ostagarden.se



STUBBEN

HVB för flickor 12-18 år

LVU § 2, 3 och 6. SoL.

Ramavtal med 222 kommuner

Telefon: 0530-301 23

info@stubben.se

www.stubben.se



Svalan HVB är en enhet inom Apelgårdens HVB i Blekinge för familjer med barn 0-12 år samt gravida kvinnor. Svalan vänder sig till föräldrar med barn 0-12 år, där föräldrarna brister i omsorgen, har svårigheter med anknytningen och/eller där det varit avbrott i föräldraskapet. Vi tar också emot gravida kvinnor där socialtjänsten har en oro och planerar för fortsatt behandlings- och utredningsinsats i verksamheten. Boendemiljön har en stor och viktig roll i själva behandlingsarbetet. Därför har vi valt att förlägga alla våra boenden i natursköna och lugna områden.



**APELGÅRDENS HVB
I BLEKINGE AB**

**Placeringservice:
0733 22 65 01
APELGARDEN.COM**

Våra enheter

**Villa Fridhem HVB -
Ungdomar 13-18**
violeth.jansson@
apelgarden.com
0731-55 52 11

**Svalan HVB -
Familjer med barn/
Gravida kvinnor**
anneli.stenberg@
apelgarden.com
0731-55 52 10

**Apelgården HVB -
Ungdomar 13-20**
michaela.persson@
apelgarden.com
0733-22 65 04

Skyddat boende
violeth.jansson@
apelgarden.com
0731-55 52 11

Våra tre ledord är **Respekt, Omtanke och Trygghet** vilket genomsyrar hela vår verksamhet.

Behandling i Egehem

På Egehem är verksamheten uppbyggd efter flickornas behov.

– Deras behov styr vårt arbetssätt. Vi värnar om helheten för varje individ, säger Elisabet Strid Ege, föreståndare på Egehem.

TILL EGEHEM kommer man inte bara för att få terapi, medicinering eller social träning.

– Det är insatserna inom flera olika områden som är vår särart, där skiljer vi oss från många andra behandlingshem, säger Elisabet.

Målgruppen för Egehem är unga flickor i åldrarna 13-22 år med självskadebeteende, anorexi, psykiatrisk och social problematik och skolproblem, ofta i kombination med neuropsykiatrisk problematik. Hemmet har en behandlingsenhet och enskilda behandlingslägenheter som ger varje flicka samma unika behandlingsinsats.

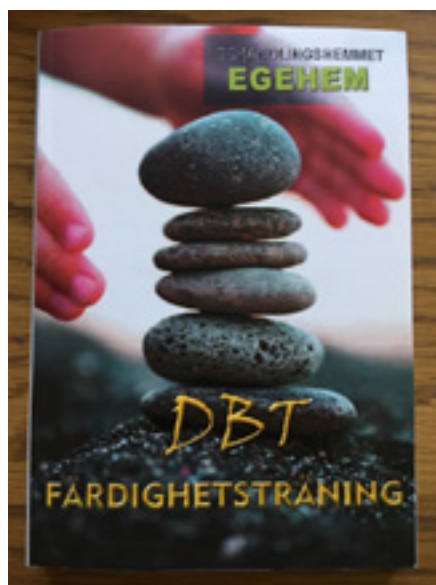
– Vi hade nyligen besök från socialtjänsten som såg våra stora dagsscheman och såg personal gå runt med ungdomarna individuellt. Deras reaktion blev att ”wow, finns verkligen alla de här insatserna?”, berättar Elisabet.

– Hos oss är det tydligt vad vi erbjuder, och vi vill verkligen leva upp till vår beskrivning! fortsätter hon.

TILL BEHANDLINGSLÄGENHETEN ”Gröna Huset” kommer man oftast när man blivit lite äldre och bott i behandlingsenheten en tid, men vissa flickor kan komma direkt till Gröna Huset på grund av särskilda behov.

– Flickorna har liknande symptom, men grundorsakerna kan vara väldigt olika. En del är alltför högrepresterande medan andra behöver mycket uppmuntran och stärkande insatser, förklarar Elisabet.

Gröna Huset ligger centralt inne i Västervik. Ett eget litet hyreshus med fyra behandlingslägenheter. Det är alltid personal på natten som finns till hands för behovsmedicinering eller annat som kan uppstå.



PÅ GRÖNA HUSET får flickorna mycket stöd. De blir väckta varje morgon och får hjälp med medicinering, frukost och hygien. Men Elisabet betonar att det kan vara väldigt individuellt hur mycket stöd varje flicka behöver.

– Vi vill ju hjälpa dem att klara sig själva, men de har stöd ifrån behandlarna hela dagen, förklarar hon vidare.

Många av flickorna har multiproblem och Egehem vill inte vara en del av en alltför snäv diagnosticering. Elisabet menar också att pro-



blemen kan variera över tid. Flickorna blir äldre och de förändras.

– Om vi exempelvis tittar på de som har problem med anorexi så kan orsakerna till detta vara många, ha olika grund. Så de måste få en väldigt individuell hjälp av oss, säger Elisabet.

VARJE FLICKA HAR ett unikt dagsschema som är anpassat efter hennes behov. Fritiden ser ut som för de flesta ungdomar, en del sysslar med klättring medan andra tillbringar tid med sin dator. Många flickor går också på Egehems ridterapi.

– Ridterapi har vi sysslat med länge och nu börjar även samhället komma ikapp och ser att den ger nya infallsvinklar, berättar Elisabet.

På Egehem är det också viktigt att arbeta fram rätt behandling tillsammans med flickan och med hennes familj. Föräldrarna, ungdomen och personalen hjälps åt, och man provar olika varianter för att hitta alla behov.

– Vi försöker vara både breda och kompetenta så vi kan fånga upp alla bitar, säger Elisabet. ■



Egehem HVB ligger i Västervik och har två enheter för 12 flickor i åldrarna 13-20 år och 15-22 år. Hälften av personalen i behandlingsenheterna har DBT- eller KBT-baserad utbildning. Här finns också psykiater, psykolog, traumaterapeut, sjuksköterska, socionom, socialpedagoger, förskollärare, undersköterskor, fritidsledare, behandlingsassistenter, behandlingspedagoger & elevassistenter och konsult i barn- och ungdomspsykiatri samt vuxenpsykiatri.

Emil Häggbom:

– *Beroende och medberoende samspelar*

Vill du boka Emil som föreläsare?
Kontakta oss:
08-459 24 20
info@cura.se



Emil Häggbom växte upp i Saltsjöbaden, en fin förort i Stockholm. Där allt utåt sett är en idyll där alla är lyckade och lyckliga. Men bakom den fina ytan finns en annan verklighet. Det finns problem här, som på alla andra platser. Och så var det i Emils familj.

– **JAG ÄR UPPVUXEN** med en mamma och två småsyskon och med en pappa som hade alkoholproblem under hela min uppväxt, berättar Emil.

Emils mamma var medberoende. Till pappan och senare även till Emil.

Men Emils uppväxt var ingen misär, allt var inte svart och mörkt. Det var först när Emil var åtta, nio år som han märkte att allt inte stod rätt till med föräldrarna. Att de hade problem, de bråkade, det fanns en oro i hemmet.

– Det här påverkade mig såklart, påverkade mig i min väg mot missbruk. Det är inte hela förklaringen, men det bidrog, säger han.

ÄNDA SEDAN HAN VAR LITEN har Emil varit väldigt rastlös. Hade svårt att sitta still i skolan, svårt att vara i stora grupper och bör-

jade skolka redan i första klass. Skolan vidtog åtgärder och Emil fick speciallärare och sitta i mindre barngrupper.

– Problemet var att man då inte kommit så långt när det gäller förståelsen för barn med speciella behov. Jag fick ställa mig upp i klassen och gå iväg till den här specialläraren, vilket gjorde att jag kände mig väldigt brännmärkt, berättar Emil.

De vuxna hoppades att hans beteende bara skulle upphöra. Det var ingen som förstod att hans problem kom av de problem som fanns hemma. Att han inte visste hur han skulle handskas med sitt inre kaos och sin rastlöshet. Allt fokus låg på Emil som person, ingen letade efter orsakerna.

– Det ökade på min besvikelse och frustration inför vuxn världen, fortsätter han.

EMIL KÄNDE SIG UTANFÖR, kände att han var ”fel”. Han söker först bekräftelse genom idrotten, men när han blir äldre söker han den istället på ett destruktivt sätt.

– När jag gick i sjuan hittade jag flera vänner som hade liknande problem som jag. De blev som en familj för mig och vi letade efter samma sak: adrenalinkickar! Som vi fick genom att utsätta oss för fara, göra saker vi inte fick göra, för att få den här pirriga känslan i magen, berättar han.

När Emil är 13 år börjar han dricka alkohol. Och för första gången känner han att han är sig själv.

– Alla jobbige känslor försvann. Jag blev den person jag var ämnad att vara, kände mig hel, säger Emil.

GANSKA TIDIGT blir Emil psykiskt beroende av alkohol. Han längtar efter att det ska bli helg så han kan dricka igen. Emils föräldrar blir oroliga, de tolererar absolut inte att han dricker. Hans mamma som redan har ett utvecklat medberoende till Emils pappa, börjar maniskt att kontrollera Emil.

– Hon började misstänka att jag använde droger, vilket jag inte gjorde då, och det skapade en separation mellan oss, berättar Emil.

Ju mer Emils mamma kontrollerar honom, desto mer skjuter han undan henne. Hennes

liv handlar nu i huvudsak om att kontrollera Emil. Rotar i hans väskor, söker igenom hans rum och letar efter honom hos olika kompisar.

– Det här är ett typiskt medberoendebeteende. Man sätter undan sig själv och sina egna behov och går lika djupt, om inte djupare, in i den andra personens missbruk. Detta grundar sig i att man är livrädd, fortsätter han.

SOM MEDBEROENDE prioriterar man bort sig själv och fokuserar bara på andra. Beteendet är det samma som hos en missbrukare. Hos missbrukaren är symptomen alkohol eller droger, men för den medberoende är symptomen att hjälpa andra människor.

– Hjälpbeteendet är som en drog för en medberoende. Skulle man ta bort det så skulle hon inte vara någon alls, säger Emil.

En medberoende lever i illusionen att sluta bara den anhöriga att droga så kommer allt bli frid och fröjd. De ser inte sitt eget beteende, och att detta beteende samspekar med den som missbrukar.

– Jag och min mamma triggade varandra. Hon gick igång på att hjälpa mig, att kontrollera mig och jag i min tur blev trigad av hennes beteende, säger Emil.

EMILS LIV SOM alkoholmissbrukande 13-åring eskalerar och som 15-åring börjar han med cannabis och efter det tar det inte lång tid innan han även börjar med tyngre droger.

– Därifrån var det bara fritt fall..., säger Emil.

Emil berättar att under hans skoltid var informationen kring droger baserad på en skrämselfpropaganda. Det fanns inga öppna samtal om att det finns något man kan uppleva som positivt parallellt med det negativa.

– När jag sedan hittade drogerna så stämde inte den bild som skolan förmedlat. Ingen hade sagt hur befriande det kunde kännas och hur små konsekvenserna är i början. Det tog ganska lång tid innan jag själv kände av de negativa konsekvenserna, berättar han.

Drogerna tillsammans med hans sårbarhet, att det fanns saker han ville fly ifrån, ledde honom ner i det han beskriver som ett helvete.

Vändpunkten för Emil kom i och med att hans



Diö HVB

Kronoberg/Älmhult

Vi kan oftast hjälpa er
Ring oss 010-20 99 700



Mathias Åhm
Gruppchef/samordnare
mathias@crewford.se
0721-66 03 11



Annika W Sellgren
Vik. Verksamhetschef
annika@crewford.se
0721-66 03 05

13-18 år, **UTREDNING**

Missbruksbehandling, rePULSE, MI, CAN,
Tydliggörande pedagogik, Lågaffektivt bemötande

Familjärt – Hög kompetens – Lång erfarenhet

Skyddat boende i lägenhet (Vuxna/familj)

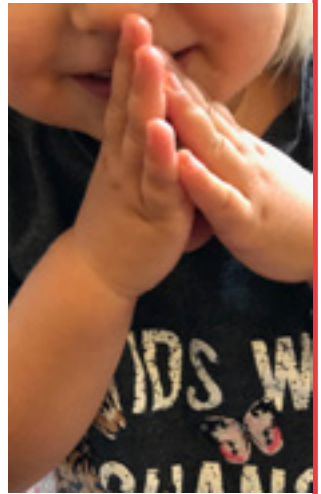


FAM-huset

HVB-hem för familjen
med barnet i fokus

Vi utför kvalitativa
utredningar utifrån
BBIC/Signs of Safety,
behandlingar och tar
emot akutplaceringar.
Vi välkomnar föräldrar
med barn upp till
13 år, samt familjer
som väntar barn.

Välkommen att
kontakta oss, vi har
öppet dygnet runt!



Hagvägen 11 Fristad • 033-21 01 62
www.fralsningsarmen.se/fam-huset

Gör som tusentals andra ...

Använd vår placeringstjänst!



HVBGuiden.se
LSSGuiden.se

Humanprogress

- För medmänsklig utveckling

Lediga platser

Vuxenboende

Möllan 9:9 LSS

Ungdomsboende

Utsikten 9:8 LSS

Vi finns i Stockholms län.
Järna, Södertälje och Mölnbo.



Ellinor Idevall
070 962 04 01

Box 36, 153 21 Järna | humanprogress.se



SOLBACKEN OMSORG

VI BEDRIVER GRUPPBOSTÄDER
OCH DAGLIGVERKSAMHET
ENLIGT LSS

www.solbackenomsorg.se



Socialtjänstdagen

Stockholm 8/5
Göteborg 2/10

Välkommen till utbildningsdagar inom LSS som är fyllda med praktisk kunskap, inspiration och nätverkande!

- Lyssna till aktuella och intressanta föreläsare
- Uppdatera din kompetens och utvecklas i din roll
- Utbyt erfarenheter med kollegor i branschen
- Vidareutbilda dina anställda

Cura Institutet Compro AB
Industrivägen 10A, 171 48 Solna
08-459 24 20 • info@lssguiden.se

Anmäl dig på:
lssguiden.se

Vill du
boka Elisabet
som föreläsare?
Kontakta oss:
08-459 24 20
info@cura.se

”Det var så svårupptäckt! Han var en trevlig och artig kille som skötte skolan. Han hade aldrig röda ögon, förstorade pupiller eller visade något annat tecken som gjorde att jag kunde se på honom att han använde droger”

Elisabet Greek:

– Min son är ett offer för drogerna

Det var fredag och fredagsfika. En arbetskamrat hade köpt goda havrekakor speciellt till Elisabet. Alla var glada och lättsamma. Då kommer samtalet. Det samtal som är alla föräldrars mardröm.

1995 FÖDS BJÖRN. Han är en känslig liten kille. Han har svårt att somna, att komma till ro. Svårt att känna sig helt tillfreds.

Men han är kreativ och konstnärlig, intelligent och vetgirig. Lånar pappans professionella färger och skapar konstverk. Han analyserar saker, vill veta hur allt fungerar. Han kan pyssla i timmar på sitt rum, men är ändå social och har många kompisar. En ganska så vanlig kille.

Som växer upp i en familj med högutbildade föräldrar med ett välordnat liv i Uppsala.

2008 FLYTTAR FAMILJEN till Hudiksvall. Familjen består nu av fem personer; mamma, pappa och tre söner. Björn är 13 år och vill inte flytta, men måste följa med.

När Björn är 14 år berättar han för sin pappa att han röker hasch. Han berättar eftersom han är rädd, han känner att drogerna håller på att förstöra hans liv.

Elisabet och hennes man är nu skilda, han har flyttat tillbaka till Uppsala och Björn har valt att flytta med.

När Björn berättar om sitt missbruk har han redan rökt hasch i ett år.

– Jag vet inte exakt hur ofta han gjorde det, men min gissning är att bruket bara ökar, säger Elisabet.

Elisabet visste att hasch är beroendeframkallande, att det påverkar psyket. Hon visste att det finns risk för psykoser och hon visste att det anses vara en inkörsport till andra droger. Hon visste att Björn behövde hjälp för att sluta, och att han måste sluta.

– Både min och hans pappas omedelbara reaktion var att han måste få hjälp, och pappan tog honom genast till BUP, fortsätter hon.

PÅ BUP BLEV DET fullt pådrag. Orosanmälan gjordes, Björn fick gå hos en psykolog på BUP, en kurator på socialtjänsten och skolan informerades. Elisabet åkte ner till Uppsala en gång i månaden för olika möten och samtal.

– Efter en tid så började Björn tycka att det var jobbigt med alla som tjatade på honom, alla prover han skulle lämna. Men jag insisterade på att han skulle fortsätta att vara under uppsikt, berättar Elisabet.

En tuff vår och en tuff höst följer, men sen trodde Elisabet att de hade lyckats få Björn drogfri. Hon var nöjd med all hjälp de hade fått och hade upplevt stort engagemang från alla inblandade instanser.

– Vi behövde aldrig bråka för att han skulle få hjälp. Det tog heller inte överdrivet lång tid för olika åtgärder, alla gjorde precis som de skulle göra. Utifrån det man gör idag, säger hon.

KONTAKTEN MED psykolog och socialtjänst avslutas efter drygt ett halvår. Björn går i en jättebra skola där han är trygg. Han pluggar inte särskilt mycket men får ändå betyg i alla ämnen och kommer in på gymnasiet.

– Där blommar han verkligen upp! Han går ett yrkesförberedande program, får bra prak-

tikplatser och även en timanställning på en av praktikplatserna, berättar Elisabet.

Vad Elisabet inte visste var att under den här tiden fortsatte Björn allt djupare ner i ett blandmissbruk. Alkohol blev mer tillgängligt när han fyllde 18 år, men redan som 16-åring kunde han handla tabletter på nätet med sitt bankkort.

– Det är skrämmande tillgängligt och det är skrämmande billigt! Ett klick och 150 kronor för 200 tabletter som är fullkomligt livsfarliga, säger Elisabet.

Björn hade egna pengar. Han hade råd att finansiera sitt eget missbruk. Han var heller ingen partykille, utan var hemma på kvällarna. Han skötte skolan och ingen märkte något.

– Det var så svårupptäckt! Han var en trevlig och artig kille som skötte skolan. Han hade aldrig röda ögon, förstörade pupiller eller visade något annat tecken som gjorde att jag kunde se på honom att han använde droger, förklarar hon.

BJÖRN ÄR NU SOM 16-17-åring fast i ett livsfarligt missbruk som ingen känner till. Han blir 19 år och tar studenten, och den dagen börjar Elisabet ana att något är fel.

– Jag undrade plötsligt om han var riktigt nykter. Det var inte så att han vinglade eller sluddrade, men det var ändå en känsla jag fick. Som jag försökte trycka bort, säger Elisabet.

Några veckor senare är de på besök hos Elisabets föräldrar. På kvällen dricker de vuxna ett glas vin. Björn är 19 år och vuxen och får också ett glas. Som han håller i sig och genast fyller på. Dagen efter konfronterar Elisabet honom med det sätt han dricker på. Björn förnekar att han har problem, menar att det var en engångsföreteelse.

– Jag kände att han ljög. Men vad ska man göra? Jag erbjöd hjälp men han var myndig och han avböjde, säger hon.

En kväll ringer Björns pappa och berättar att han är på akuten med Björn. Att Björn håller på att vakna upp men har tagit någonting.

– Det var då jag förstod att Björn höll på med droger igen, fortsätter Elisabet.

NU DRAR DET IGÅNG igen runt Björn med en ny orosanmälan till socialtjänsten. Elisabet träffar honom någon dag efter hans överdos och då är han väldigt ångerfull. Fast beslutet att sluta med alla droger och istället fokusera på saker som är bra för honom.

– Men det tog bara några veckor så var han igång igen, berättar Elisabet.

Efter en tid får Björn en första plats på ett behandlingshem. Väntetiden var bara lite över en månad, men först skulle Björn dit på ett studiebesök. Det blir jul och nyår och Björn besöker hemmet. Men tackar nej.

– Efter Björns död har jag begärt ut alla hans papper, och där kan jag läsa om skälet till att han tackar nej. Han är rädd för vad han ska hitta när han börjar gräva i sig själv, säger Elisabet.

På vårvintern uppsöker Björn psykakuten. Han är då psykotisk och får medicin mot det. Han får också Cipramil mot depression, ångestdämpande tabletter och sömntabletter. Han är inlagd ett par nätter innan han skickas hem, men fortsätter att ha kontakt med ungdomspsykiatriens öppenvård. Han orkar inte längre arbeta utan sjukskriver sig. Tiden går.

DET BLIR NOVEMBER 2015 och så kommer den där fredagen. Den där fredagen då Elisabets kollega köpt havrekakor och alla fikar och är uppslupna. Den där fredagen då Elisabet får ett samtal från sin pappa som säger de tre mardrömsorden – Björn är död. Den där fredagen då hon inte gråter, då hon inte skriker. Det är den fredagen då golvet öppnar sig och bildar en stor avgrund där hon blir hängande.

– Nästa dag gick solen upp, och den gick ned. Och det regnade. Och folk pratade om vädret. Normala saker. Men för mig hade världen stannat, berättar Elisabet.

Vi pratar om vad som händer sen. Hur sor-



Vi begravde våra barn

av Elisabet Greek, Mari Rickardsson, Tina Rydberg

I boken "Vi begravde våra barn" berättar 33 mammor om kampen för sina barn och mot missbruk av droger och läkemedel.

"Allt som står i boken har hänt. Våra barn dog av missbruk av läkemedel eller droger. Våra berättelser visar att detta kan drabba vilken familj som helst, var som helst i Sverige i dag. Ingenstans fanns den hjälp som våra barn behövde för att överleva." Upprinnelsen till boken kom genom en Facebookgrupp som Elisabet gick med i efter Björns död.

– Någon i gruppen väckte frågan, ska vi sammanställa våra berättelser och göra en bok av dem? säger Elisabet som är en av de tre redaktörerna.

Berättelsen om Björn finns med som ett eget kapitel i boken.



geprocessen ser ut. Jag frågar om hon varit eller är arg.

– Nej, jag har inte varit arg. Det finns ingen att vara arg på. Jag ser att den svenska drog- och missbrukspolitiken inte fungerar. Jag ser att drogernas makt är större än en mammas kärlek, säger hon.

NÄR DET GÄLLER svensk drogpolitik och missbruksvård har Elisabet flera önskningsar.

– Jag vill se mer förebyggande arbete mot droger och missbruk. Skolan har ett stort ansvar och jag önskar att man tidigt, redan från årskurs fem, börjar jobba med frågorna i undervisningen. Sedan bör man ta upp frågan flera gånger under högstadiet och följa upp på

gymnasienivå, säger Elisabet.

Björn berättade om sina återfall för sin läkare, sin psykolog och sin handläggare på socialtjänsten. Att han återfallit i både alkohol och droger. Men de lät honom bara gå hem.

– Jag tycker det är konstigt att man inte vid något av dessa tillfällen valde att tvångsomhändertaga honom, fortsätter hon.

Andra saker som Elisabet sätter högt upp på sin önskelista över förändringar i missbruksvården är längre behandlingstider och bättre eftervård.

– Fast på ett sätt vill jag nog ändå säga att Björn inte är ett offer för den svenska drogpolitiken. Han är ett offer för drogerna! säger Elisabet. ■

Vill du ha en bra matchning?



Ring Henrik, Thommie, Marie eller någon av våra andra kunniga placeringsrådgivare!

De hjälper dig hitta den bästa placeringen inom HVB, LSS, stödboende eller familjehem. Oavsett om det är ett barn, en ungdom, en vuxen eller en äldre förfrågan gäller.

Du når oss på: 0771-11 33 11

Humana är ett ledande nordiskt omsorgsföretag som erbjuder tjänster inom individ- och familjeomsorg, personlig assistans, äldreomsorg och bostäder med särskild service enligt LSS. Humana har 15 000 engagerade medarbetare i Sverige, Norge, Finland och Danmark som utför omsorgstjänster till över 7 000 människor. Vi arbetar efter visionen "Alla har rätt till ett bra liv". Humana är noterat på Nasdaq Stockholm sedan 2016 och har huvudkontor i Stockholm.

Läs mer om Humana på www.humana.se eller corporate.humana.se.



Humana

**HVB&LSS
Guiden.se**

**Ringer
upp!**

Arvika kommun

HVB&LSSGuiden.se ringde upp Lisa Ivarsson som är enhetschef på vuxenenheten på Arvika kommun. Vi ville prata lite om hur de upplever HVBGuiden.se:s ramavtalsstjänst.

Arvika kommun var också med och arrangerade en Ramavtalsdag tillsammans med HVBGuiden.se och den ville vi också höra lite mer om.



Hej Lisa! Era ramavtal inom HVB Vuxna är inlagda på HVBGuiden.se, vilket innebär att ni kan välja att skicka förfrågningar endast till era upphandlade HVB-verksamheter. Hur underlättar placeringstjänsten HVBGuiden.se ert dagliga arbete?

– Vi har ofta kort om tid när vi ska lösa en placering. Med placeringstjänsten skriver vi bara in vilken problematik vår klient har, och får på en gång matchande svar. Vi behöver inte leta, svaren kommer direkt till oss, vilket spar enormt mycket tid. Det är också lätthanterligt för oss internt. Om vi är fler som är involverade i ett ärende räcker det med att en person gör en sökning, så får alla sedan svaren.

Är placeringstjänsten användarvänlig?

– Ja, det är det! Det liknar till sin uppbyggnad andra webbtjänster som man ofta använder sig av, när man till exempel handlar på nätet. Även den mest dataovana person fixar det här lätt.

Hur arbetade ni tidigare?

– Tidigare fick vi ett mail med en lista på de verksamheter som vi var upphandlade med. Sedan fick vi sätta oss och göra iordning en pärm om alla verksamheter: vi fick söka upp dem på nätet och leta fram all information för att sammanställa den. Pärmen använde vi oss sedan av för att leta upp ett lämpligt hem. Förarbetet var väldigt omfattande och tidsödande och informationen kunde bli inaktuell under året och inte längre användbar.

Cura/HVBGuiden.se arrangerade en Ramavtalsdag i Karlstad 29/8 tillsammans med kommunerna i Värmland. Under dagen fick handläggarna från vuxenenheten på kommunerna chansen att träffa de HVB-verksamheter de har ramavtal med. Berätta om upplägget för dagen.

– På min enhet bestämde vi oss för att åka allihop på den här dagen. Jag blev glatt överraskad när jag förstod att upplägget var ett speed-



dejtingformat. Lokalen var arrangerad så att runt kanterna fanns montrar med de olika behandlingshemmen, och i mitten var bord iordningställda för speeddejtingmöten. Varje hem hade ett eget bord och vi som besökare fick tre minuter per bord att bara sitta och ta emot information. Vi behövde inte ladda med egna frågor. Det var behandlingshemmens uppgift att sälja in sig till oss och berätta så mycket som möjligt. På dessa tre minuter fick man snabbt en känsla, ”är det här något för oss?” Före och efter varje möte kunde man dessutom besöka de olika montrarna.

Var detta värdefullt för er?

– Ja, otroligt värdefullt! Jag kunde sortera bort de verksamheter som inte passar oss, medan andra kände jag direkt att det här, det kommer vi att använda oss av. De behandlingshem som gav ett gott intryck den här dagen, lever ju kvar hos oss och finns med i våra diskussioner kring olika placeringar. Det blir något helt annat när man har fått möta personerna som driver hemmen, istället för att bara läsa mail eller besöka hemsidor.

Rekommenderar du andra kommuner att göra en Ramavtalsdag tillsammans med Cura/HVBGuiden.se?

– Tveklöst! Det var en så liten arbetsinsats från

vår sida. Allt var ordnat! Lokalen, inbjudan, det fanns godis och fika, vi kunde bara åka dit och sätta oss ner och få allt serverat. Jag skulle gärna åka fler gånger om Ramavtalsdagen återkom med jämna mellanrum. Det känns så viktigt, eftersom vi har ett stort ansvar för de människor som är våra klienter. Det här hjälper oss att göra ett bra jobb. ■



ARVIKA KOMMUN

Fakta Arvika kommun

Arvika kommun är en kommun i Värmlands län med 26 000 invånare. Centralorten är Arvika. Här finns möjlighet till rikt friluftsliv i storslagna skogar eller i en av de 365 sjöarna. I Arvika finns ett känt väveri, Klässbols linneväveri, som levererar dukar till hovet och nobelfesten. Här arrangerades också den välbesökta Arvikafestivalen.

2019 Höstens mässor

HVB-dagen • LSS-dagen Familjehemsdagen

Hösten är full av möjligheter till kunskap, inspiration och möten på våra kostnadsfria mässor.

**HVB/
Familje-
hemsdagen
Karlstad
24/9**



Karlstad CCC

**Kostnads-
fritt för
besökare!**

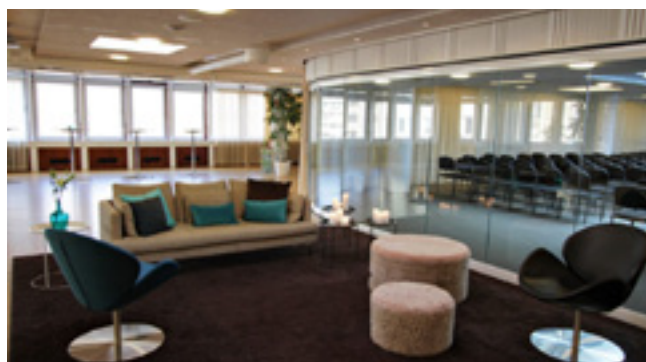
**LSS-
dagen
Karlstad
24/9**



Karlstad CCC

**Kostnads-
fritt för
besökare!**

**HVB/
Familje-
hemsdagen
Stockholm
8/10**



7A Odenplan

**Kostnads-
fritt för
besökare!**

**HVB/
Familje-
hemsdagen
Gävle
22/10**



Gävle Konserthus



**Kostnads-
fritt för
besökare!**

**LSS-
dagen
Gävle
22/10**

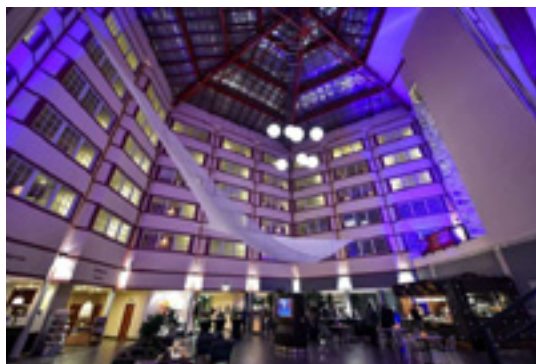


Gävle Konserthus



**Kostnads-
fritt för
besökare!**

**HVB/
Familje-
hemsdagen
Lund
6/11**



Scandic Star Lund



**Kostnads-
fritt för
besökare!**

**HVB/
Familje-
hemsdagen
Norrköping
19/11**



Louis De Geer



**Kostnads-
fritt för
besökare!**

Välkommen till Nytida!

Nytida finns i hela Sverige och erbjuder tjänster inom funktionsnedsättning, individ och familj samt skola.



LSS

- Korttidsboende
- Korttidstillsyn
- Kollo
- Barn- och ungdomsboende
- Serviceboende
- Gruppboende
- Daglig verksamhet och arbetsträning

SoL

- Behandlingshem
- Boende
- Boendestöd
- HVB-hem och stödboende
- Jour- och familjehem
- Skyddat boende
- Utredning
- Öppenvård

Skola

- Förskola
- Fritids
- Grundskola
- Grundsärskola
- Behandlingsskola
- Gymnasiesärskola

Oavsett inom vilket tjänsteområde du behöver hjälp eller har frågor kan du kontakta våra placeringsrådgivare. Vi hjälper dig direkt med svar om lediga platser och akutplacering i våra boenden och andra verksamheter runt om i landet.

Kontakta oss på 020-66 20 20 eller placeringsforfragan@nytida.se

Posttidning B

Returadress: HVB&LSSGuiden.se

Industrivägen 10 A, 171 48 Solna

Adressändring: adress@cura.se



HVBGuiden.se
LSSGuiden.se

Kostnadsfri Placeringstjänst med ramavtal

Vi lägger in era **ramavtal** på HVBGuiden.se/LSSGuiden.se
Vill ni enkelt kunna söka och skicka placeringsförfrågningar enbart till de verksamheter som er kommun har ramavtal med? Vill ni snabbt kunna se lediga platser, priser, rangordning eller annan avtalsinformation?

Vi på HVBGuiden.se/LSSGuiden.se hjälper er gärna med det!
Tjänsten är kostnadsfri!

**För mer information kontakta oss på:
020-10 40 99 eller ramavtal@cura.se**



Cura Institutet Compro AB, Industrivägen 10A, 171 48 Solna
08-459 24 20, info@hvbguiden.se