

HVB & LSS

VÄRLDEN



FÖR DIG SOM ARBETAR
INOM VÅRD, OMSORG
OCH BEHANDLING

Gratis

kompetens- och
inspirationsdagar

Stockholm

21/3 HVB-dag

22/3 LSS-dag

3/5 Familjehemsdag

Göteborg

18/4 HVB-dag

19/4 LSS-dag

Växjö

15/5 HVB/LSS-dag

Luleå

22/5 HVB/Familjehemsdag

SARA MOHAMMAD

RÄDDA BARNEN FRÅN HEDERSVÅLDET

Lasse "Brandmannen" Gustavson: Var öppna och nyfikna på varandra
Ulla-Maria Andersson: Någon annan blev mamma till mitt barn

Läs om: Aureagården, Framsteget Behandlingshem, InDomi HVB, Jordnära, Neptuna Omsorg, Schemagi och Villagatan LSS.

Nyhet!



Vaskesta LSS

- Det senaste tillskottet bland våra egna LSS-boenden

Vaskesta är vår nya enhet i Uppsala för vuxna över 18 år med autism, autismspektrumtillstånd eller lindrig utvecklingsstörning. Målet är ett självständigt liv och att individen ska fungera i sammanhang där denne kan utvecklas utifrån egna förutsättningar och intressen. Boendet arbetar med och har erfarenhet av utåtagerande problematik och andra former av beteenden som gör att individen har svårt att fungera i olika situationer.

Läs mer om Vaskesta och våra andra boende i egen regi på vår hemsida:

humana.se/lss-egen

Eller ring vårt placeringsnummer för att berätta om just ditt behov:

0771-11 33 11

Humana är ett ledande nordiskt omsorgs företag som erbjuder tjänster inom individ- och familjeomsorg, personlig assistans, äldreomsorg och bostäder med särskild service enligt LSS. Humana har 15 000 engagerade medarbetare i Sverige, Norge och Finland som utför omsorgstjänster till över 7 000 människor. Vi arbetar efter visionen "Alla har rätt till ett bra liv". Humana är noterat på Nasdaq Stockholm sedan 2016 och har huvudkontor i Stockholm.

Läs mer om Humana på www.humana.se eller corporate.humana.se.



Humana

Framåt - uppåt!

VI HOPPAS ATT DU HAFT EN FIN START på det nya året och är laddad för 2018, för det är vi! Dagens arbetsliv är i ständig förändring. Ny digital teknik och förändrade livsvanor gör att det ställs nya krav på oss i arbetet och att vi måste tänka nytt och lära nytt hela tiden – vare sig vi vill det eller inte. Det är viktigt att fylla på med ny kunskap, vara uppdaterad på dagens trender och få möjlighet att nätverka och utbyta erfarenheter med andra inom samma bransch, så att vi hänger med i utvecklingen. Och rör oss framåt – uppåt!

VÅREN ÄR FULL AV MÖJLIGHETER till kunskap, inspiration och möten på våra kostnadsfria HVB-dagar, LSS-dagar och Familjehemsdagar. Ta nu fram kalendern och boka in er på några av våra mässdagar!

Hela vårens mässprogram hittar du på sidorna 26-30.

Vill ni boka någon av dessa föreläsare, författare och eldsjälar för en halv- eller hel-dagsutbildning? Vi hjälper er gärna.

I DET HÄR RYKANDE FÄRSKA numret av HVB&LSS Världen kan du läsa om hur eldsjäl Sara Mohammad har vigt sitt liv åt kampen mot hedersrelaterat våld och förtryck. Vi har även träffat Lasse "Brandmannen" Gustavson och Ulla-Maria Andersson. Lasse vill få oss att hitta glädjen i våra liv och låta den genomströmma oss i våra relationer på arbetsplatsen. Ulla-Maria berättar berörande om hur hon som ung missbrukande mamma valde bort sitt barn, men hur hon hittat tillbaka både till ett nytt liv och till sin dotter.

NYHET! Era ramavtal kan bli en del av HVBGuiden.se

Vi lägger in era ramavtal helt kostnadsfritt på HVBGuiden.se/LSSGuiden.se. Vill ni enkelt kunna söka och skicka placeringsförfrågningar enbart till de verksamheter som er kommun har ramavtal med?

Vill ni snabbt kunna se lediga platser, priser, rangordning eller annan avtalsinformation? Tjänsten är kostnadsfri.

Kontakta oss så visar vi hur! 020-10 40 99 eller ramavtal@cura.se.

TRÖTT PÅ KYLAN? Vi med, men nu går vi mot ljusare och varmare tider.

Vi fortsätter under våren att förbättra och uppdatera vår söktjänst, allt för att underlätta ert dagliga placeringsarbete. Så håll ögon och öron öppna så ni inte missar något!



Vi på Cura Institutet önskar trevlig läsning och en härlig vår!
Mikael Westerlund, VD

Söker du HVB/LSS- eller familjehem för en brukare?
Använd vår kostnadsfria placeringshjälp, mån-fre kl 9-16

020 - 10 40 99

HVBGuiden.se LSSGuiden.se



Utges av:

Cura Institutet Compro AB
Industrivägen 10 A, 171 48 Solna
Tel: 08-459 24 20

E-post: info@cura.se

Internet: hvbguiden.se, lssguiden.se

Ansvarig utgivare: Erik Bergdorf

Redaktör: Annelie Blomqvist, annelie@cura.se

Skribent: Helena Wikström

Grafisk form: HewiDesign Grafisk form

Annonsbokning: 08-459 24 20, sales@cura.se

Annonsproduktion: Helena Wikström

Tryck: Elanders Sverige AB

ISSN: 2001-2713

Vill du hålla dig uppdaterad inom branschen och få inbjudningar till våra mässor?

Maila till: info@cura.se

Åsikter framförda i denna tidning delas inte nödvändigtvis av redaktionen.

Innehåll

- 4 Sara Mohammad**
Rädda barnen från hedersvåldet
- 10 Lasse "Brandmannen" Gustavson**
Var öppna och nyfikna på varandra!
- 14 Ulla-Maria Andersson**
Någon annan blev mamma till mitt barn
- 24 Finn Kronsporre**
Tar upp frågan om "Bostad med särskild service"
- 26 Vårens mässor**
Program och talare till vårens alla mässor

GAPF

föreläser på
HVB-dagen i:
Stockholm 21/3
Göteborg 18/4

FOTO: PETRA KYLLERMAN

*”Vi måste ta upp
de mekanismer, de
mörka krafter, som
försöker producera
hedersnormer och
värderingar och som
kallar allt och alla för
rasister och islamofober för
att tysta ner kritiken”*

Sara Mohammad:

– Jag är gårdagens offer men dagens kämpe

När Sara var sex år följde hon med sin mamma till en bekant, hon skulle få leka med en jämnårig kompis. Istället omskars flickorna och tvingades bevittna varandras utsatthet. Som 16-åring tvingades hon välja mellan att bära slöja eller sluta gå i skolan. När hon var 17 år försökte hennes bror tvinga henne till äktenskap med en dubbelt så gammal man.

Idag kämpar hon mot hederskulturens våld och förtryck.

SARA KOMMER FRÅN södra Kurdistan. Där växte hon upp med mamma, pappa, tre systrar och två bröder. Mamman var strängt religiös och fostrade sina döttrar enligt hederskonservativa normer. När hennes bror, som var soldat, höll sin Kalashnikov mot hennes huvud och sa att hon fick välja mellan döden eller äktenskapet, svarade Sara ja till äktenskapet men flydde istället med hjälp av en kusin. 1993 kom hon till Sverige som politisk flykting och har vikt sitt liv åt kampen mot hedersrelaterat våld och förtryck.

2001 GRUNDADE Sara Mohammad föreningen GAP (2002 ändrades namnet till GAPF - Glöm aldrig Pela och Fadime). GAPF är en sekulär och ideell förening som arbetar mot hedersvåld. Sara föreläser ofta för personer som kommer i kontakt med hedersvåldsutsatta barn och ungdomar.

– När jag föreläser vill jag koppla samman min egen berättelse med aktuella fall i Sverige idag. Jag berättar hur svårt det var för mig som nyanländ att vara utan min familj, jag saknade min pappa och min lillasyster, berättar Sara. Det var en svår tid, men när jag nu tänker tillbaka så var det förstas värt varenda sekund.

Hade jag inte rymt från tvångsäktenskapet så hade jag inte stått här idag, fortsätter hon.

SARA MENAR ATT de som arbetar med utsatta barn; socialtjänsten, skolan och andra vårdinrättningar måste våga omhänderta barn som lever med hedersrelaterat våld. Familjen som institution är inte alltid bäst.

– Föräldrar kan också vara våldsutövare, man måste våga ha den aspekten på familjen, säger Sara.

Det viktiga enligt Sara, är att den som är satt att ansvara för någons trygghet, själv är trygg i sin kunskap kring dessa frågor. Om du är trygg med vad du vet, kan du analysera det du hör – den utsattas berättelse.

– Jag vill förmedla kunskap, och jag vill förmedla att vi finns här för de som vill ha hjälp och stöd kring enskilda fall. Vi erbjuder handledning och visar personalen hur man leder ett samtal kring dessa frågor, förklarar Sara.

NÄR SARA OCH GAPF förmedlar kunskap till de utsatta, handlar det om att få dem att förstå att de normer och värderingar de lever under, som de betraktar som normala, inte är det. Sara menar att dessa barn och ung-

domar saknar insikten att de faktiskt kan bli mördade, av sina föräldrar eller av andra släktingar som de kanske aldrig har träffat.

– Många av de utsatta vill t ex gärna följa med familjen på semester till hemlandet, men är osäkra på om det kan leda till att de blir bortgifta. Eller könsstympade. Då ställer jag en del öppna frågor som: Är du svensk medborgare? Har du dubbelt medborgarskap? Vilken stad reser du till? Har du tänkt på att det inte finns någon svensk ambassad i landet eller är långt till ambassaden? berättar Sara.

Sara förklarar att det finns många detaljer som de som tar kontakt med GAPF inte tänkt på. GAPF försöker hjälpa dem att få en realistisk bild av sin situation. Vilket leder till att de kan göra bättre egna bedömningar.

NÄR DET GÄLLER nyanlända barn och ungdomar saknar de helt kunskap om vilket stöd och hjälp som finns i det svenska samhället.

– Alla från svenska myndigheters sida tiger om dessa frågor! Alla från Migrationsverket och socialtjänsten till skolan, säger Sara.

Enligt Sara finns det en tendens från myndigheternas sida att normalisera hedersrelaterat våld och förtryck, istället för att problematisera det. Rädslan för att göra fel i frågor som är kopplade till kultur och religion, leder till att man istället försöker betrakta problemen som mindre än de i själva verket är. Vilket bidrar till mer utsatthet och lidande.

ATT DETTA SKER, menar Sara, kan vara utifrån en välvilja: Man vill väl, man vill tänka positivt om föräldrarna, man vill gärna se det

Dokumenterar du inom vård-, behandlings- eller omsorgsarbete?

Dokumentera och följ den röda tråden med hjälp av **idok!**

idok - det självklara IT-stödet för professionellt yrkesutövande

idok - systematiserar ditt kvalitetsarbete

idok - interagerar med genomförandeplanen då du dokumenterar

idok - din garanti för en kvalitetssäkrad dokumentation

idok - lättanvänt, rättssäkert, kostnadseffektivt

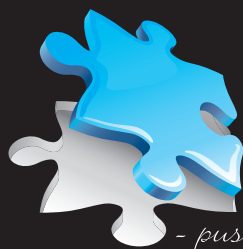
Våra kunder finns inom HVB, LSS, familjehem mm
och består av fler än **225** behandlande enheter!

Kontakta oss för att boka tid för en presentation!

Nectar Systems AB, 0451-89300, www.idok.se



www.idok.se



**atollen
omsorg**

- pusselbiten som ger helheten

Meningsfull gemenskap, daglig
verksamhet, sysselsättning och en
aktiv fritid utifrån din förmåga
och dina önskemål.

Gruppboväder LSS | www.atollenomsorg.se



Hög kompetens | Individanpassat | Kvalitetssäkring

Hassela Skomakaren är ett HVB-hem, centralt beläget i Eslöv, nära till kollektivtrafik, skolor och service. Vi har 10 platser för ungdomar i åldern 14-20 år, efter placeringen har vi möjlighet att erbjuda träning i eget boende i form av utslusningslägenheter.

Tel: 0413-19155

www.hasselaskane.se



Småskalig högspecialiserad vård & behandling

Finjagården erbjuder småskalig och högspecialiserad behandling för dig med personlighetsproblematik, neuropsykiatrisk funktionsnedsättning, depression, missbruk, självskadebeteende, ångest, OCD, ätstörning och trauma. Vår 40-åriga erfarenhet kombinerat med evidensbaserade behandlingsmetoder ger oss goda förutsättningar för att uppnå resultat.

Våra behandlingsprogram

DBT

Vi arbetar med standard dbt med utökade resurser. Våra klienter har tillgång till DBT-coaching dygnet runt och anhörigutbildning ingår i vårt koncept.

KBT

Efter inledande analys av problembilden skräddarsys behandlingsplanen. Vi har möjlighet att arbeta intensivt med t.ex. exponeringsarbete då detta är aktuellt.

PE

PE (Prolonged Exposure) är en evidensbaserad standardiserad KBT behandling vid posttraumatiskt stressyndrom

KBT-E

Är en evidensbaserad ätstörningsbehandling. Utöver terapeutiska interventioner hjälper vi till med provtagning, samtal och undersökning av läkare.

För att komma i kontakt med oss direkt ring 0451-451 40 eller maila oss på info@finjagarden.se.

Läs mer på www.finjagarden.se





Enebåga



Ett av husen för boende på Enebåga.



Med fokus på det Jordnära livet

I Söderköpings kommun i Östergötland hittar man Jordnära. Där driver de HVB-hem för vuxna män och kvinnor, har två enheter för unga pojkar, ett hem för unga flickor och ett litet utredningshem. Nu utökar man verksamheten med ett arbetskooperativ för kvinnor – Enebåga, beläget i Södermanland.

JORDNÄRA STARTADES 2013 av Maria Ericson Andersson tillsammans med delägaren och maken Kjell Andersson. Fem år senare är Jordnäras verksamhet imponerande. Förutom de många enheterna så sysslar de med föreläsningar, utbildningar och konferenser. Jordnära har ett eget storkök, en praktisk/estetisk verkstad och en leksaksbutik som klienter kan arbetsträna i.

– En del i att kunna arbeta med förändringar hos människor, är att det skall finnas förutsättningar för ett förändrat beteende. I den praktiska och estetiska verkstaden kan man få träna på att klara av en praktik. Vår leksaksbutik är ett ställe som kan vara den första praktikplatsen och i vårt storkök kan man under handledning få vara med och laga mat, berättar Maria.

JORDNÄRA HAR EN VÄRDEGRUND som sammanfattas av begreppen; enkelhet, urskiljning och medveten närvaro.

– Vi ska vara enkla i vårt bemötande. Man skall förstå vad vi pratar om. Vi ska ha medveten närvaro. Det som ofta kränker en klient mest är att känna att man inte blir lyssnad på, förklarar Maria.

Urskiljning är ett annat ord som beskriver Jordnäras arbetssätt. Maria menar att det är viktigt att inte pressa in olika individer i en och samma metod eller modell. Man måste vara nyfiken och urskilja vad som är vad i hela problematiken och hur man bäst bemöter den enskilda individen.

JORDNÄRA HAR ARBETAT med vuxna, män och kvinnor tillsammans, enligt 12-stepsprogrammet, men har sett ett behov av att utveckla verksamheten för att också kunna möta traumatiserade klienter.

Kvinnor i missbruksmiljöer är ofta utsatta för våld och Jordnära skapar nu en fredad plats för dessa kvinnor.

– Man kan inte bemöta kvinnor med bara 12-stepsprogrammet, de har ofta så mycket annat med sig i bagaget, säger Maria.

Jordnära startar i mars ett arbetskooperativ där kvinnor, på kvinnors villkor, erbjuds sysselsättning och utbildning. Kooperativet kommer att driva en kursgård, med inriktning på hälsa och friskvård. Kooperativet heter Enebåga arbetskooperativ och ligger i Södermanland.

– Första året är man lärling på kooperativet och under år två kommer vi att stå för någon form av utbildning inom den här inriktning-

en, fortsätter hon.

Tanken är att denna utbildning på sikt ska kunna leda till en visstidsanställning inom kooperativet.

DEN STÖRSTA utmaningen, menar Maria, är att hjälpa klienterna att bli rehabiliterade in i samhället igen. Många har, på grund av sitt missbruk, levt länge i utanförskap, det är så mycket man missar när man är i aktivt missbruk. På kursgården ska kvinnorna få med sig allt som behövs för att kunna stå på egna ben, som t ex träning i kommunikation, att vara en del av ett socialt sammanhang, känslan av att vara behövd och att känna stolthet.

– Det handlar om allt från dataanvändning till att hålla rent och snyggt omkring sig. Kvinnorna ska helt enkelt få med sig allt som behövs för att kunna hantera ett vuxenliv i ett sammanhang, avslutar Maria. ■

Jordnära

Omsorgsbolagen Jordnära AB

Driver HVB-hem för vuxna och ungdomar i Östergötland. Startar i mars 2018 ett arbetskooperativ för missbrukande kvinnor. Jordnära bidrar också till utbildning för personal inom HVB-verksamheter, håller föreläsningar och driver storkök, leksaksbutik – och nu snart en kursgård.

www.omsorgsbolagen-jordnara.se

Lasse "Brandmannen" Gustavson:

*Var öppna och
nyfikna på varandra!*

Lasse "Brandmannen" Gustavson

Lasse överlevde mirakulöst en mycket svår brandolycka 1981. Han var 24 år och hade bara arbetat som brandman i en vecka när han och en kollega kallades till oljehamnen i Göteborg. Eldhavet var stort som Globen och 800 grader varmt. Lasse fick 40% brännskador, och låg nedsövd i två månader. När han vaknade vägde han 40 kg och fick tillbringa sammanlagt ett år på sjukhus. Idag arbetar Lasse som föreläsare, teambuildare och kursgivare.

När Lasse vaknade på sjukhuset efter att ha legat ned-sövd i två månader, kunde han inte se. Däremot kunde han höra, och han hörde allt. Han hörde det som fanns mellan orden de olika sköterskorna utväxlade. Han hörde stämningarna, han hörde hur de mådde.

LASSE ÄR UTBILDAD brandman och ambulansförare och hade fått lära sig ett praktiskt sätt att ta hand om en skadad människa. Det var ingen utbildning i själavård, men han förstod nu att det du gör med en människa lämnar spår av dina intentioner.

– Som människa är du som en kanal. I den här kanalen kan det flöda olika saker. Låter du glädjen flöda genom kanalen, får du själv glädje av den. Låter jag istället kanalen flöda av bitterhet, så skitar jag ju ner mig själv med den bittra känslan, säger Lasse.

Han berättar om hur han som patient blev bemött på ett fint och kärleksfullt sätt. Men också om det som ibland kunde skingra den fina atmosfären. Om personalen var stressad, inte mådde bra eller det fanns en konflikt eller rivalitet i arbetsgruppen, så förändrades stämningen i rummet.

– En gång blev jag omskött av två unga, nyutexaminerade sköterskor. De småpratade och la om var sitt ben, stämningen var glad, de var stolta och delade det med varandra. Då kommer det in en tredje person som jag uppfattade var lite sen, hon var stressad och spänd. Det ryckte till i de två första tjejerna, och jag kände att den här behagliga och avslappnade atmosfären förbyttes på en sekund till att bli spänd. En vaksamhet, en känsla av att nu får man inte göra fel, berättar han.

LASSE VILL LOCKA människor att känna igen sig i hans berättelser och vilja pröva något nytt. Hans budskap är seriöst, men inte torrt och tråkigt. Skrattet är viktigt – den närmaste vägen mellan två människor.

– Jag vill inte skriva folk på näsan kring hur de ska arbeta. Jag vill inte komma med pek-pinnar, säger han.

Lasse har en son som har LSS-behov och han tycker det känns extra viktigt att få tala till personer som arbetar med utsatta människor. Få tala om det betydelsefulla i att ha en utvecklande kommunikation.

– Tar man inte tag i den jobbiga känslan, blir den hängande som ett stort mörkt åskmoln som man släpar runt med, menar Lasse.

LASSE BERÄTTAR om sin kommunikationsmodell. Den är ett verktyg, en manual, för att hitta en väg till samarbete. Med modellens hjälp kan man få insikt om var man ligger i sin kommunikation. Och man kan få hjälp med att höja nivån på diskussionen.

– Om man känner att man både blir förstådd men också förstår, då finns det en väldigt skön avslappning i det. Det kanske varken är den ena eller den andra som har rätt, utan man hittar en ny gemensam väg, förklarar han.

Det här gäller i alla situationer. Om vi har fasta föreställningar om vem den andra är då har vi stängt dörren till möjligheten att mötas; inom familjen, på arbetsplatsen och politiskt nationellt och internationellt. Vi måste föra en dialog, menar Lasse.

– Man ska inte blanda ihop ”vem” någon är, med ”vad” någon gör. Du kan ta avstånd från vad någon gör, och säga det. Men om du kan se en människas kvaliteter, vem någon skulle kunna vara, då kan en utvecklande kommunikation ske, fortsätter han.

HUR SKA VI DÅ KLARA av att se och förstå varandra? Lasse menar att det inte får bli för kravfyllt. Det handlar om en balansgång, och det räcker med att vi är på väg i rätt riktning.

– Om man öppnar sig för den här positiva känslan, så är man i en positiv process och då är redan det rätt nice!

Att njuta av processen och ge varandra uppskattning på vägen är viktigt. Det är ingen sekundsnabb förändring. Lasse har arbetat med det här över trettio år, och kommit i kontakt med olika modeller för att nå en bra kommunikation.

– En modell är ungefär som en karta. Om du har en karta och ska gå in i en okänd skog, då förstår du vad det blir för konsekvenser om du tar den högra eller vänstra stigen. Du får ett fågelperspektiv, förklarar han.

VI AVSLUTAR SAMTALET med att prata om varför Lasses hemsida heter pan.se. Vem är Pan? Lasse berättar att Pan var den grekiska naturguden. Pan är naturkrafterna – fria från synd och skam. Lasse menar att om vi kan frigöra oss från skuld och skam så kan vi börja blomstra igen. Den kunskap Lasse vill förmedla är en naturlig kunskapskälla, en källa vi alla har tillgång till – vår intuition. ■



Lasse Gustavson
föreläser på
LSS-dagen i:
Stockholm 22/3
Växjö 15/5

Fyrens HVB i Backe, Jämtland erbjuder sju platser till pojkar med neuropsykiatrisk problematik, social-/relationsproblematik, begynnande kriminalitet och missbruk.

En enskild plats finns för pojkar med behov av avskildhet.

Fyrens HVB ska vara en hamn, ett ljus för ungdomarna som av olika anledningar "kommit ur kurs". Vår uppgift är att vägleda och motivera den unge att utveckla sina styrkor och intressen. Vi ger den unge redskap att hitta sig själv och tro på den egna förmågan för att sedan kunna "segla vidare"!

Vår målgrupp är pojkar 14-18 år med placering enligt SOL och LVU.

Vi har ett nära och väl inarbetat samarbete med ortens F-9 skola och gymnasiet som har erfarenhet av att arbeta med ungdomar som kräver extra stöd. Flera av våra medarbetare har pedagogisk utbildning och medverkar och följer ungdomarna på plats i skolan.



FYRENS
HVB-HEM

Fyrens HVB AB • Stationsvägen 2
• 880 50 Backe • 0624 - 800 190

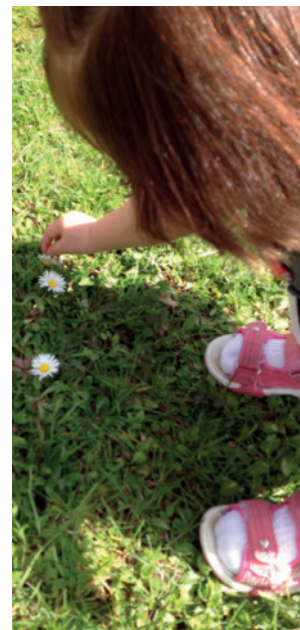


FAM-huset

HVB-hem för familjen
med barnet i fokus

Vi utför kvalitativa utredningar utifrån BBIC/Signs of Safety, behandlingar och tar emot akutplaceringar. Vi välkomnar föräldrar med barn upp till 13 år, samt familjer som väntar barn.

Välkommen att kontakta oss, vi har öppet dygnet runt!



Hagvägen 11 Fristad • 033-21 01 62
www.fralsningsarmen.se/fam-huset

Norrbehandling

Högkvalitativ behandling & boende i Norrland

– för pojkar och flickor 14-19 år
med psykosocial problematik,
beteendeproblematik
samt drogproblematik.

**Norrbehandling erbjuder ett
unikt helhetskoncept för bästa
behandlingsresultat**

Kontakt

Växel: 0978-68 79 79

Placeringsförfrågan: 076-106 15 47

www.norrbehandling.se

Vi genomför utredningar samt stöduppdrag gällande barns behov och föräldrars omsorgsförmåga. Vi välkomnar föräldrar med barn upp till 12 år och vänder oss bland annat till:

- Nyblivna föräldrar som behöver stöd i föräldrarollen
- Familjer i akuta kriser
- Familjer där socialtjänsten misstänker att barnet far illa och där socialtjänsten behöver utreda föräldrarnas förmåga för att ge rätt insats
- Familjer som behöver bryta mönster och komma ifrån sin nuvarande situation

Med barnet i fokus, respekt, hjärta och omtanke för hela familjen utformar vi vistelsen. Vi har möjlighet till både planerade och akuta placeringar.

Jämtlands 
Det lilla huset med det stora hjärtat

Dvärsätt 708, 835 41 Dvärsätt • Tel: 073-600 19 91
Föreståndare: Jenny-Ann Ljungström • E-post: info@jamtlandshvb.se
www.jamtlandshvb.se

Goda levnadsvillkor och ett meningsfullt liv



Villagatan LSS är ett nystartat gruppboende i Målilla. Här arbetar man aktivt med "Ett självständigt liv" och har mångårig kompetens inom missbruksproblematik.

VILLAGATAN LSS HAR FEM fullt utrustade lägenheter i en enplansvilla. I huset finns också ett gemensamt utrymme och personal finns på plats dygnet runt.

– Människor som tillhör den här personkretsen kan ha väldigt varierande behov av hjälp, berättar Magdalena Fröjd som är förestandare på Villagatan.

Alla boende har en egen kontaktperson och en individuell genomförandeplan som både brukaren och personalen arbetar efter.

– Där står vad den boende behöver hjälp med, vad denne ska klara själv och vad man behöver stöttning med, förklarar Magdalena.

I LSS finns 5 bärande principer som Villagatan arbetar efter; tillgänglighet, inflytande, delaktighet, självbestämmande och helhets-syn/kontinuitet.

PERSONALEN PÅ VILLAGATAN har utbildning i ESL – Ett självständigt liv, och man vill ge klienterna ökade kunskaper om sin funktionsnedsättning för att de bättre ska kunna hantera olika svårigheter.

– Man ska ha goda levnadsvillkor, man ska kunna leva så likt som möjligt som andra människor, säger Magdalena.

För att nå den målsättningen arbetar Villagatan aktivt med att de boende ska ha en meningsfull vardag.

– Vi har kontakt med företag som erbjuder praktik för brukarna. För någon kan det handla om att göra något en gång i veckan, medan någon annan kan vilja göra lite varje dag, berättar Magdalena.

Villagatan har också ett nära samarbete med en ridskola i Hultsfred och Magdalena menar att samvaron med djur ofta är väldigt positiv och stärkande för de boende:

– Genom ridning kan man få ett ökat välmående, bättre kroppskänedom, självförståelse och självförtroende.

FÖR ATT GE BRUKARNA större förståelse för samhället, eller förståelse för sig själva och sina känslor, så ordnar man temagrupper. Temagrupperna utformas helt efter de boendes önskemål och intressen.

– Någon kanske vill veta mer om Försäkringskassan, och då bjuder vi in någon därifrån, förklarar Magdalena.

Temagrupperna stärker också målsättningen med att ha ett självständigt liv, man lär sig både teoretiskt och praktiskt olika saker.

– Att gå en matlagningskurs och lära sig laga sin egen mat, när man inte tidigare haft kunskaperna betyder mycket, menar Magdalena.

VILLAGATAN LSS ägs av samma företag som sedan flera år bedriver HVB-hemmet IMIS, som arbetar med samsjuklighet, och det

är där de har sett att det finns ett behov av möjlighet till stöd och att arbeta med sitt missbruk inom LSS.

– Många av de klienter vi träffar idag har en personkretstillhörighet och är beviljade insatser enligt LSS förklarar Magdalena.

Magdalena berättar att det här var ursprungsidén till att de även ville starta upp ett LSS-boende.

– Vi såg att de har behov av mer grundläggande saker som måste fungera innan de kan jobba vidare med sitt missbruk, fortsätter hon.

Som boende på Villagatan kan man inte ha ett aktivt missbruk men många har behov av att jobba vidare med den problematiken under lång tid.

– Vår styrka är att vi dels kan detta med missbruk om det finns med i bilden, men är också vana vid att arbeta med att förändra beteenden. Hur man förstår sig själv och förhåller sig till sin omgivning, avslutar Magdalena. ■

Villagatan LSS-boende



erbjuder eget boende i fem lägenheter med tillgång till gemensamt utrymme och personal dygnet runt. Arbetar aktivt med kontaktmannaskap, genomförandeplaner och med att ge de boende en meningsfull tillvaro. Har lång erfarenhet av HVB-verksamhet med inriktning samsjuklighet. Är beläget i Målilla, Hultsfreds kommun.

www.villagatanlss.nu

Ulla-Maria Andersson:

Någon annan blev mamma till mitt barn

Hon har blivit sviken. Och hon har svikit. Ulla-Marias mamma kunde inte ge henne en normal uppväxt. Själv valde hon bort sin dotter för drogerna.

DET ÄR 50-TAL I Folkhemssverige. Ulla-Marias mamma fungerar inte som vanliga mammor, hon pratar inte med sitt barn, hon pratar för sig själv, hon pratar med blommorna. Pappan är snäll men vek och osäker. Hon söker sig till andra vuxna, andra vuxna som pratar med henne, som ser henne. Men som utnyttjar henne. Som förgriper sig på henne sexuellt. Det är ingen som ser vad som händer, ingen vill se. För att känna att hon finns, pratar och sjunger Ulla-Maria till sin spegelbild.

– Det handlade väldigt tidigt för mig om att överleva. Att göra en obegriplig verklighet ändå möjlig att leva i, berättar Ulla-Maria.

ULLA-MARIA SÖKER SIG till äldre barn, ett gäng killar som dricker och använder droger. När hon är 11 år har hon sin första black-out. Hon gör inbrott, röker hasch och tar LSD på lektionerna.

– Det var ännu märkligare att ingen såg mig under den här tiden, när jag var så tydligt utåtagerande och levde väldigt destruktivt.

När hon är 18 år kommer hon för första gången till kvinnofängelset Hinseberg. Hon

har begått stölder och börjat med amfetamin – den drog som får hennes ångest att försvinna.

– Det sker nån sorts kemisk koppling i hjärnan av den drogen, som ger en känsla av att man förstår hur det egentligen kan kännas, hur livet egentligen ska vara. Och det gör det väldigt svårt att avstå, förklarar Ulla-Maria.

ATT HAMNA PÅ HINSEBERG var i sig inget skrämmande för Ulla-Maria. Även om hon bara var 18 år var hon kaxig och orädd. Hinseberg kändes snarare spännande, som något nytt.

– Det var ingen hård miljö, utan en värld med ordning och reda. En säng att sova i och mat på regelbundna tider. Det var mycket hårdare på utsidan, säger Ulla-Maria.

Så går åren, Ulla-Maria åker in och ut, får korta straff och fortsätter med sitt missbruk. När hon är 24 år träffar hon en kille som dricker men inte missbrukar, och som försöker hjälpa henne att komma bort från amfetaminet. De inleder en relation och ganska snart blir Ulla-Maria gravid. Hon hoppas att barnet ska hjälpa henne att hitta en meningsfullhet, hjälpa henne till ett vanligt liv.

– Men så blir det inte. Jag mår alldeles för dåligt när jag inte är påverkad för att kunna klara av en vardag, berättar hon vidare.

ULLA-MARIA FÖRSÖKER ta hand om sitt barn men missbrukar under tiden. Hon hoppas att någon från de sociala myndigheterna ska se och gripa in. Men det är i början

”För mig har det varit väldigt smärtsamt att leva med mitt svek.

Det har varit det tuffaste i mitt liv.”

på åttiotalet och en ganska liberal syn på föräldraskapet råder. När Ulla-Marias dotter är ungefär två år hamnar hon till sist hos en fosterfamilj. Under de år som följer finns en stor dubbelhet hos Ulla-Maria.

– Dels fanns en stor tacksamhet över att någon tar det ansvar som jag inte klarar, men samtidigt det svåra med att någon annan blir mamma till mitt barn.

Hon fortsätter att svika sin dotter genom att inte komma när hon lovat, istället skjuter hon i sig en drog. I perioder tror hon att det måste vara nåt fel på henne, hon är ju medveten om att hennes mamma var sjuk, psykiskt sjuk. Hur kan hon annars göra som hon gör?

– Det var en sak att hon inte kunde bo med mig, men att jag inte ens klarade av att träffa henne regelbundet gav mig enorma skuld-känslor, fortsätter Ulla-Maria. —>



Framsteget Behandlingshem Tar extra steg för sina klienter

Med unika psykosociala behandlingsformer och med verkliga utslussningsmetoder vill Framsteget ge sina klienter goda möjligheter till ett väl fungerande liv.

– Vi finns verkligen med hela vägen! säger Stefan Almgren, grundare av Framsteget Behandlingshem.

FRAMSTEGET TAR EMOT vuxna män över 18 år med kriminalitet, beroende- eller neuropsykiatrisk problematik. Hemmet har plats för 12 stycken dygnet-runt boende och sex stycken HVB-platser i utsluss-lägenheter.

Man arbetar bl a med 12-stepsprogrammet, med den ursprungliga formen av detta program.

– Här är vi faktiskt ganska unika, säger Stefan. Vi använder oss av hela programmet i sitt grundutförande.

De har sett, under de 18 år som gått sedan Framsteget startades, att det är på detta sätt man når de bästa resultaten.

– Erfarenheten har visat oss att ju närmare vi håller oss till originalprogrammet, desto bättre effekt får vi, förklarar han.

Socialstyrelsens undersökningar har visat att det finns fyra metoder med stor behandlingseffekt, och av dessa fyra är 12-stepsbehandlingen den allra mest effektiva.

– Tyvärr finns det ingen standardiserad modell i Sverige för hur 12-stepsprogrammet ska utföras, det är synd och leder till många lite hopsnickrade varianter, menar Stefan.

NEUROFEEDBACK ÄR ETT träningsprogram för hjärnan. Tekniken och idén kommer från USA där det finns stor evidens för dess effekter. Framsteget har använt sig av denna behandlingsform i ett år på klienter med neuropsykiatriska problem som ADHD.

Med olika träningsprogram kan man påverka aktiviteten i hjärnan.

– Det fungerar nästan som ett dataspel, man ser något på skärmen som hjärnan måste bearbeta och hitta en frekvens där t ex en suddig bild blir tydlig, fortsätter han.

I och med detta så förändras hjärnaktiviteten, man kan stimulera underaktiva områden och dämpa de överaktiva.

– Det allra viktigaste med denna behandlingsform är att den är medicinfri! Idag behandlar man ADHD-patienter med olika former av amfetaminer, säger Stefan.

FRAMSTEGET ARBETAR med individuella behandlingsplaner och Stefan menar att när de säger ”individuella” så menar de verkligen det:

– Vi vill ha en sömlös process där klienten får en psykosocial behandling med möjlighet till boende, studier eller arbete. Det är en otrolig framgångsfaktor att väva ihop detta. Vi

finns med hela vägen!

Framsteget lägger mycket tid på att få sina boende att komma ut i ett väl fungerande samhällsliv. Både för deras egen skull men också av samhällsekonomiska skäl.

– Om man rehabiliterar människor så de kommer ut i samhället så är det en vinst för alla! fortsätter han.

Ett sätt att få ett behandlingshem att fungera är att satsa på personalen. Och det gör man på Framsteget.

– Det är otroligt viktigt att man arbetar med personalens vidareutbildning. Det blir inte kul annars. Man behöver känna att man utvecklas, avslutar Stefan. ■

framsteget 

Framsteget Behandlingshem

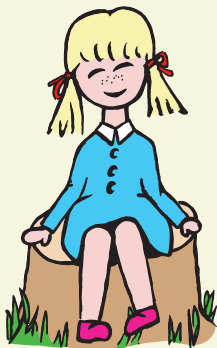
ligger utanför Örebro och har 12 dygnet-runt platser för män över 18 år med kriminalitet, beroende- eller neuropsykiatrisk problematik. Har ytterligare 6 platser i utslusslägenheter. Arbetar med 12-stepsprogrammets originalform, KBT, CRA och MET.

Bedriver behandling med Neurofeedback, ett träningsprogram för hjärnan som hjälp till ADHD-patienter.

Är certifierade användare av Recovery Dynamics® behandlingsmanual.

– En nyhet är att vi står i startgroparna för att starta Framsteget unga! En dröm sedan länge, säger Stefan.

www.framsteget.se



STUBBEN

HVB för flickor 12-18 år

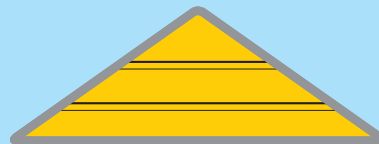
LVU § 2, 3 och 6. SoL

Ramavtal med 139 kommuner

Telefon: 0530-301 23

info@stubben.se

www.stubben.se



Tuna Backe Stödlägenheter

Stödboende och skyddat boende.
Grundtrustade och möblerade lägenheter
i vanliga hyreshus.
Vi har 17 års erfarenhet. Flexibilitet för bästa insats.
www.tunabacke.nu

tunabacke@telia.com • 070-4387150 • www.tunabacke.nu

ALLVIKEN + HVB

Missbruksbehandling för pojkar 15-20 år.

KBT och 12-stegsbehandling
samt familjeterapeut.

0292-411 11
ALLVIKEN HVB | UPPSALA | TÄRNSJÖ
info@allviken.se | www.allviken.se

ÄLBY + STÖDBOENDE

Tillståndspliktigt stödboende för personer från 16 år.

Stöd dygnet runt av personal som bor några
meter intill i en anslutande lägenhet.

072-399 05 33
ÄLBY STÖDBOENDE | UPPSALA | BJÖRKLINGE
info@allviken.se | www.allviken.se

ÖSTA
GÅRDEN

Missbruksbehandling för pojkar 15-20 år.

KBT och 12-stegsbehandling
samt familjeterapeut.

072-559 00 15
ÖSTAGÅRDEN | UPPSALA | TÄRNSJÖ
info@ostagarden.se | www.ostagarden.se

webbaserat behandlingsstöd
– av och för vårdare



IT-stödet som växer med verksamheten

Ring 018- 56 54 95 och boka en demo
eller besök www.rattspar.se

JOURNAL RÄTT SPÅR



Schemagi är ett konsultföretag som är specialiserade på schema- och bemanningsfrågor. Deras unika verktyg för att hjälpa verksamheter att bli effektivare är resultatet av forskning vid Linköpings universitet.

SCHEMAGI STARTADE 2010 som en avknoppning från forskning inom optimeringslära, som ledde till utvecklingen av flera unika verktyg för schemaläggning och schema-analys.

– Vi kommer oftast in när en organisation ska göra någon sorts förändring i sin verksamhet som gör att man behöver göra en insats i sitt schema, berättar Simon Johansson, affärsansvarig på Schemagi.

Verksamheten kan ha använt sig av ett och samma schema, men över tid så har schemat blivit sämre i matchningen till den faktiska personalgruppen, vilket leder till att man vill göra en större förändring.

– En annan anledning till att man söker vår hjälp är att många tycker att det både är tidsödande och svårt att skapa nya fungerande scheman, fortsätter han.

SCHEMAGI HAR HJÄLPT många olika HVB-hem och har en tydlig process som man arbetar med.

– Vi försöker ha tät kontakt med korta avstämningar, berättar Emil Jönsson som är verksamhetskonsult.

Det första steget för Schemagi är att samla in information om verksamheten: vilka lokala avtal finns, hur ser personalgruppen ut med tjänstgöringsgrader och kompetenser, vilka är behoven och hur behöver bemanningen se ut över tid.

– Det är också alltid bra att titta på befintligt schema, hur verksamheten jobbar idag, säger Emil.

Sedan skapar man olika scenarion; tittar på hur det skulle kunna se ut vid olika situationer. Efter det görs en avstämning med kunden, för att tillsammans välja bästa väg framåt.

– Det sista steget är att vi gör ett förslag på ett schema, fortsätter Emil.

SCHEMAGI VILL hjälpa sina kunder att fatta egna medvetna beslut.

– Det är därför vi bygger olika möjliga scenarion. Kunden blir medveten om hur olika förändringar kan slå på schemat, förklarar Simon. Vi vill utbilda kunden i att förstå sina egna behov.

Schemagi arbetar själva snabbt och effektivt. Från den första kontakten med en ny kund, till att kunden har ett färdigt schema tar det i snitt en månad.

– Det går att göra ännu snabbare. Det går att genomföra på bara en vecka om man är redo, säger Emil.

– Det som kan ta tid är att processen väcker frågor hos kunden. Man blir medveten om nya saker som måste besvaras, inflikar Simon.

KUNDERNA ÄR OFTA väl medvetna om regler och lagar som ATL eller arbetsmiljölagen och även om sina kostnader. I verksamheter med mindre boenden är personalkostnaderna en väldigt stor andel av omsättningen. För att vara en attraktiv arbetsgivare så är schemat även en viktig komponent i rekryteringen av personal. Allt detta är pusselbitar i schemaläggningen.

– Att hitta en bra balans mellan gällande regelverk, ekonomi samt arbetsmiljö som möter verksamhetens behov är utmaningen, och det hjälper vi till med, säger Emil avslutningsvis. ■



Schemagi

är verksamhetskonsulter som kan ta fram beslutsunderlag i strategiska frågor runt bemanning och planering. Vi agerar ofta som strategisk och stöttande partner för att bistå verksamheter och chefer att effektivisera styrningen av både bemanning och scheman. Schemagi är en del av Ledningsbolaget som är specialiserade på att leverera konsultstöd till hälso- och sjukvård.

www.schemagi.se

InDomi HVB-hem

Kvalitetsomsorg med stort hjärta – sätter de unga i fokus

– Relationen är viktig och den börjar så fort klienten sätter sin fot här. Den relationen ska sedan upprätthållas och man måste orka stå fast hela tiden, säger Jan Kjellin, operativ chef på InDomi HVB.



INDOMI AB DRIVER två HVB-verksamheter, en i Falun och den andra i Nässjö, vilka tar emot pojkar och flickor med psykosociala problem, beteendeproblem och dessa ungdomar är i riskzonen för missbruk och kriminalitet.

– Vi vill driva en verksamhet som är sån att vi skulle kunna ha våra egna barn placerade här, säger Jan Kjellin.

InDomi har en väldigt tydlig kvalitetspolicy som genomsyrar hela verksamheten.

– Det handlar om hur vi tar hand om våra klienter. Allt ifrån bemötande till hur man skriver journalanteckningar, pratar med socialtjänsten, städar enheten eller vilken mat man lagar, berättar Jan.

Man vill leverera det som deras uppdragsgivare och ägare önskar och kräver.

– Men det viktigaste är att jag ska kunna gå upp på morgonen, se mig själv i spegeln och känna att jag gör ett bra jobb, fortsätter han.

ARBETSMETODEN SKER genom att först kartlägga den unges risk- och skyddsfaktorer. Man samlar in stora mängder fakta genom samtal med klienten, socialtjänsten och vårdnadshavare. Alla är delaktiga i planen.

– Vi samlar in så mycket material som möjligt, så vi kan göra en bra genomförandeplan, berättar Ilpo Aavisto som är kvalitetschef.

Varje genomförandeplan är individuell och man arbetar kontinuerligt med relationsskapande samtal.

– Relationen skapar motivation, och det är



motivationen vi vill komma åt. Att de förstärker att det finns en vinst med att arbeta med sin beteendeförändring, fortsätter Ilpo.

PÅ INDOMI GÖR ungdomarna löpande skattningar av hur de upplever sig själva, sitt beteende och sitt mående.

– Utifrån detta kan vi mäta beteendeförändringar, vi kan se gradvisa skalor som är intressanta och viktiga, säger Ilpo.

Man utgår ifrån klientens unika behov och måste därför kunna använda olika metoder och behandlingar. Man arbetar bl a med ART, MI, KBT, TBA, DBT och hasch-avvänjningsprogrammet HAP.

– Vi kommer även börja arbeta med kriminalitetsprogrammet Vägvalet, berättar Ilpo.

InDomi utgår från Evidensbaserad Praktik och menar att man gör det fullt ut; man lyssnar även på den unge. Det är en hörnsten för InDomi att klientens egna behov och önskemål är i centrum.

– Den unge har ofta lösningen på sina problem, men orkar inte driva det själv, menar Ilpo.

PERSONALEN ÄR VIKTIG på InDomi. Man har regelbundna handledningssamtal med en extern psykolog, men de dagliga per-

sonalfrågorna tar Jan Kjellin hand om:

– Vi har en så hög ambitionsnivå och då gäller det att alla som sätter sin fot här har samma inställning.

Den väl utvecklade kvalitetspolicy man arbetar med leder till dessa höga ambitioner:

– Vi sätter ut hakan ordentligt och säger att vårt mål är att leverera Sveriges bästa vård och omsorg, säger Ilpo.

Veronika Andersen hörde talas om visionerna och arbetssättet som InDomi har och valde nyligen att tacka ja till platsen som föreståndare i Falun, trots att hon bor i Stockholm och tvingas pendla under veckan.

– Jag vill verkligen vara en del av det här! Det känns jättespännande att få vara med och utveckla detta, säger Veronika. ■

InDomi AB

indomi

tillhör en modern Kunskapskoncern, som arbetar med HVB för att ge unga människor möjlighet till ett bättre liv i vardagen. Vi bedriver professionell behandling i hemlik miljö. InDomi är ett viktigt ledord för oss och betyder "i hemmet", vilket ska genomsyra hela vår verksamhet.

www.indomi.se



Neptuna Omsorg

Skyddat boende för kvinnor och barn – och djur

Hos Neptuna behöver våldsutsatta kvinnor inte lämna kvar ett älskat husdjur när de söker skydd. Barnen får ta med sig den katt eller hund som kanske varit deras enda trygghet. Här får även djuren plats.

NEPTUNA OMSORG har två skyddade boenden, FRIDHEM och FRIDAGÅRDEN, för våldsutsatta kvinnor, med eller utan barn. Och med eller utan djur. Neptuna är tydliga med att de även tar emot husdjuren:

– Kvinnorna har ofta med sig sina djur. Djuren har varit, och är fortfarande, väldigt viktiga för kvinnorna, säger Matilda Lindström, ägare till Neptuna Omsorg.

Matilda hänvisar till en australiensisk forskning som visar att kvinnor som skulle behöva lämna en livsfarlig relation, väljer att stanna kvar för att skydda sitt djur.

– De vet att djuret blir utsatt istället. Djuret används som ett hot och påtryckningsmedel för att hålla kvar kvinnan, berättar Matilda.

Djuren fyller också en viktig funktion för barnen. Barn som lever i en våldssituation, har ofta använt djuret som sin trygghet.

– Att i en sån situation behöva separera från den som givit trygghet och tröst, tror jag är direkt skadligt, säger Matilda.

NÄR EN NY KVINNA anländer gör man först en riskbedömning. Boendena arbetar enligt socialstyrelsens kriterier för skyddade

boenden. Det finns bl a larm, lås och insynskydd och personal dygnet runt.

Förutom det skydd som Neptuna står för, så arbetar man med att medvetandegöra kvinnan kring vad hon själv kan göra för att se till sin egen säkerhet.

– Varje person får en kontaktperson som man har regelbundna stödsamtal med. Vi kartlägger våldsutsattheten genom standardiserade metoder såsom FREDA, PATRIARK och SARAH. Samtal om de känslomässiga band kvinnorna har till de som skadat dem och vad det är som hållit dem kvar i den relationen är också viktiga för att de ska kunna gå vidare, förklarar Matilda.

NEPTUNA KARTLÄGGER sedan kvinnornas situation och gör en utredning kring deras behov. Och finns sedan med i processen som innefattar myndighetskontakter, rättegångsprocesser, kontakt med hälso- och sjukvård samt hjälp med att söka bostad.

– Vi finns med och hjälper till på hela vägen från ett våldsutsatt liv till ett självständigt liv, säger Matilda.

När det gäller barnen är Neptunas målsättning att de, då det inte förhindras av skydds-skäl, så snabbt som möjligt ska återgå till

skola eller barnomsorg, och återuppta fritidssysselsättningar.

– Hittills har alla barn kunnat göra det, vi har väldigt bra upparbetade kontakter med barnomsorgen och skolorna i de kommuner vi är aktiva i, berättar Matilda. Neptuna samarbetar också med Barn- och ungdomspsykiatrien.

MAN ARBETAR OCKSÅ aktivt med sysselsättning för kvinnorna.

– Vi tycker det är viktigt att kvinnorna kommer igång med sin vardag, försöker delta i det som finns i samhället, berättar Matilda.

Neptunas personal har hög språkkompetens och talar flytande arabiska, kurdiska och spanska. Att kvinnor som inte har svenska som modersmål kan få berätta sin historia på sitt eget språk är väldigt viktigt menar Matilda:

– Vi har märkt att vår språkkompetens har gjort att vi fått hela deras berättelse, vilket varit väldigt värdefullt vid domstolsprocesser, och för socialtjänsten och advokater. För alla kvinnor gäller det att återerövra sitt liv, det gäller allt, boende, ekonomi, sysselsättning, fritid, känsloliv och föräldraskap.

– Vår målsättning är att kvinnorna ska bli så självständiga att de känner att ”nu står jag på egna ben”, avslutar Matilda. ■

Neptuna Omsorg AB

har två enheter för skyddat boende, Fridhem och Fridagården, med plats för ungefär sju familjer. Neptuna tar emot kvinnor och barn från hela landet, och deras husdjur. Neptuna bedriver också jour- och familjehem, hyr ut socionomer till socialtjänsten och erbjuder utbildningar till personal inom socialtjänst och vårdsektorn. För platsförfrågan 070-366 08 17.

NEPTUNA Omsorg

www.neptunaomsorg.se

Aureagården

Ger hedersvåldsutsatta hjälp till ett fritt liv

En jämställd värld där varje kvinna lever fri från våld och förtryck i ett sammanhang där hon kan utvecklas till sin fulla potential – det är Aureagårdens vision.



SOM ANSTÄLLDA inom socialtjänsten hade de svårt att placera hedersvåldsutsatta kvinnor i kvalificerade boenden. Så de startade ett eget. Aureagården tar emot kvinnor mellan 18 och 24 år som är utsatta för hedersrelaterat våld och förtryck.

– Vi märker att kvinnorna i den målgruppen ofta är väldigt traumatiserade, även om det inte alltid syns i början., berättar Daniel, verksamhetschef på Aureagården.

Det är först när kvinnorna kommit till Aureagården och känner sig trygga som de vågar öppna sig.

– De har blivit utsatta för övergrepp i en miljö som egentligen ska vara deras trygghet, säger Daniel.

Övergreppen kan ha skett under lång tid och ofta är grovt sexuellt våld inblandat. Daniel uppskattar att 80-90% av kvinnorna blivit utsatta för sexuella övergrepp.

– En kvinna kan ha blivit våldtagen av en släkting som hon i nästa stund förväntas servera te till, säger Daniel.

DANIEL FÖRKLARAR att kvinnorna utsätts för många typer av våld och förtryck; de har inte fått ha egna pengar, inte välja utbildning eller vem de ska umgås med. Fysiskt våld är nästan alltid närvarande.

– I de fall där det fysiska våldet inte finns just nu, finns det ofta ett latent hot om våld, säger Daniel.

Kvinnorna kommer i kontakt med socialtjänsten för att deras situation har förvärrats. Förtrycket är för tungt, det kan finnas ett för-

modat bortgifte som skrämmer henne. Polisen kan ha blivit inkopplad, eller en kurator.

– Kvinnorna lämnar inte bara mörker och rädsla, de lämnar också omsorg, kärlek och barndomsminnen. Det gör att hon själv kan vilja ta kontakt med de hon lämnat, förklarar Daniel.

NÄR EN KVINNA kommer till Aureagården så låter man henne först ”landa”. Den första fasen handlar om att bygga relation och tillit.

– De har lämnat sitt hem för att de måste, och har kommit till något nytt och främmande, säger Daniel.

När kvinnan är redo så genomförs även Patriark-samtal, som handlar om att göra en riskbedömning över kvinnans situation.

– Dessa samtal är väldigt jobbiga för kvinnan. De är rädda för att gå tillbaka och minnas sina upplevelser, berättar Daniel.

Nästa fas kallar Aureagården för ”Insiktsfasen”. En period då man jobbar mycket med vägledning, bekräftelse av deras upplevelser, hur man kan hantera ångest och sömnproblem. Vissa behöver hjälp med att hantera sin hygien. Alla har känslor av skuld och skam.

DEN SISTA FASEN kallar man för ”Nyorienteringsfasen”. Nu ska man börja skapa sig en ny situation och lära sig att hantera sin egen berättelse. Vem de ska berätta vad för.

På Aureagården tilldelas kvinnan två kontaktpersoner som följer henne under hela hennes tid på hemmet. Samtalet är i fokus och det är vanligt att kvinnan rör sig fram och tillbaka

i de olika faserna. Daniel förklarar:

– De beslut kvinnan har tagit för att komma hit, måste hon ta om och om igen.

Sysselsättning är en mycket viktig aspekt och Aureagården använder sig av goda samarbetspartners i kommunen för att hitta praktikplatser och utbildning. Det är viktigt inte minst för att kvinnan ska kunna bygga ett nytt socialt nätverk som inte bara består av personal och andra tjejer på Aureagården.

– Det är häftigt att se när någon gör något för första gången eller när någon övervinner sin rädsla, säger Daniel.

PÅ AUREAGÅRDEN stannar oftast kvinnorna inte kortare tid än ett år. De har levt länge med hedersförtryck och deras trauman är stora och komplexa.

– Kvinnorna som kommer till oss har gått igenom saker som de flesta av oss inte kan fantisera fram. Det är på många sätt ett mirakel att de står upp och går vidare. Och det är en ynnest att få vara en del av deras resa, avslutar Daniel ■



Aureagården

är ett skyddat boende och HVB med spetskompetens inom hedersrelaterat våld och förtryck. Det finns plats för sex kvinnor mellan 18 och 24 år. Utbildad personal finns närvarande dygnet alla timmar. Vi stöttar hela vägen från det akuta skedet till att klara sig på egen hand i eget boende.

www.aureagarden.se

Finn Kronsporre:

Bostad med särskild service för vuxna – några särskilda frågor

En vanlig fråga som uppstår efter det att den enskilde beviljats bostad med särskild service enligt 9 § 9 lagen (1993:387) om stöd och service till vissa funktionshindrade, LSS, är hur nämnden ska förhålla sig till att den enskilde inte tar emot det personella stöd som är kopplat till bostaden. Denna och några andra liknande frågor berör vi nedan.

En av nämnden tillhandahållen bostad

En av de insatser som finns LSS är bostad med särskild service för vuxna enligt. Bostad med särskild service har två olika utformningar – gruppboende och serviceboende. Det primära syftet med båda bostadstyperna är inte tak över huvudet utan det personella stöd och den hjälp som hör till bostaden. Bostaden, en av kommunen anvisad bostad, följer så att säga med på köpet men är samtidigt en nödvändig ingrediens i insatsen. Den enskilde kan alltså inte få insatsen bostad med särskild service i den egna bostaden utan att denna bostad först har anvisats som bostad med särskild service. I Kammarrättens i Stockholm dom den 28 september 2015 i mål 213-15 belyses den situationen att den enskilde fått en sådan av kom-

munen anvisad bostad som därefter upplåtits med bostadsrätt till henne. Eftersom bostaden inte längre tillhandahölls av nämnden kunde den inte längre anses vara en serviceboende enligt LSS. Däremot upphörde inte rätten till insatsen bostad med särskild service därigenom, men eftersom hon ville på kvar i sin nuvarande bostad kunde beslutet inte verkställas enligt LSS. Samma princip gäller om den enskilde innehar en hyresrätt med förstahandskontrakt (se Kammarrättens i Stockholm dom den 2 februari 2016 i mål 6761-15).

Den enskilde tar inte emot stöd och hjälp

Trots att det primära syftet med insatsen som sagt är stöd och hjälp är en ansökan om sådan insats från den enskildes sida ofta i första hand föranledd av en önskan om att få en egen bostad. Det är därför inte helt ovanligt att den enskilde inte vill ta emot det till bostaden knutna personella stödet. När en sådan situation uppträder kan nämnden inte utan vidare avsluta eller återkalla insatsen. Insatsen är beviljad genom ett tillsvidarebeslut eller ett tidsbegränsat beslut, och den enskilde ska normalt vara tryggad tills vidare eller, när det är fråga om ett tidsbegränsat beslut, i vart fall under den tid som beslutet förklarats gälla. För att återkallelse ska kunna ske krävs att den enskildes förhållanden (framförallt hjälpbehovet) har väsentligen förändrats varvid ska betonas att omvärldsfaktorer (t.ex. ändrad praxis) inte hör hit. Sådana omvärldsfaktorer har inget med den enskildes behov att göra. Återkallelse av en insats på grund av en väsentlig förändring hänförlig till den enskilde



själv utgör en rumsren återkallelsegrund (RÅ 2000 ref 16), men eftersom det är nämnden som har bevisbördan för att en sådan förändring inträtt är det naturligtvis inte tillräckligt med spekulationer kring hjälpbehovets minskade omfattning. Enbart den omständigheten att den enskilde inte tar emot det personella stödet utgör alltså inte skäl för en återkallelse av beslutet. I Kammarrättens i Jönköping dom den 22 november 2016 i mål 1754-16 var det fråga om en man, Emiliano, som inte tog emot det stöd och den hjälp som hörde till insatsen. Kammarrätten ansåg att hans fortsatta behov av insatsen visserligen kunde ifrågasättas men att hans bristande samarbete inte i sig kunde innebära att han inte var i behov av hjälpen varvid man hänvisade till Kammarrättens i Göteborg dom den 3 oktober 2016 i mål 5851-15. Slutknorren blev att ”det har i detta fall inte framkommit några mer konkreta eller särskilt dokumenterade uppgifter om att Emilianos faktiska behov av insatsen har upphört eller börjat tillgodoses på annat sätt annat än



att socialnämnden förutsatt att så är fallet mot bakgrund av hans agerande”. Detta uttalande sammanfattar på ett elegant sätt kammarrätternas syn på frågan. Det är alltså inte helt lätt för nämnden att beröva den enskilde insatsen.

Tidsbegränsade beslut om bostad med särskild service

I JO 2003/04 s 324 behandlas bl.a. frågan om att tidsbegränsa LSS-insatser. Beträffande särskilt anpassad bostad – med vilket uttryck JO torde syfta på bostad med särskild service och inte specifikt på annan särskild anpassad bostad (den tredje typen av utformning av insats enligt 9 § 9 LSS som vi inte behandlar här) – menar JO att det kan vara mindre befogat med en tidsbegränsning. Samtidigt bör betonas att det inte råder något förbud mot tidsbegränsning av LSS-insatser (jfr Kammarrättens i Göteborg dom den 12 januari 2015 i mål 177-14 och Kammarrättens i Jönköping dom den 15 oktober 2015 i mål 3029-14). Det viktiga är att nämnden motiverar tidsbegränsningen utifrån den enskildes behov och förutsättningar. När insatsen följs upp i anslutning till att det

tidsbestämda beslutet löper ut, en uppföljning som ska göras i så god tid att ett nytt beslut kan hinna haka i det tidsbegränsade beslutets slutpunkt, finns större möjligheter att beakta den enskildes ovilja eller vägran att ta emot det stöd som är kopplat till insatsen. En bristande vilja att ta emot stödet har nämligen koppling till 8 § LSS. Även om nämnden ska göra en uppföljning kommer det likväl formellt att bli fråga om en ansökan (genom jakande svar på nämndens fråga om den enskilde vill behålla insatsen anses den enskilde ha ansökt om insatsen). Om den enskilde i och för sig svarar jakande på denna fråga blir det samtidigt inkonsekvent att hävda att man inte vill ha det stöd som är kopplat till insatsen. Även om man ska skilja på rätt till insatsen som sådan och den därefter följande verkställigheten av denna måste man också skilja på verkställighet i allmänhet och verkställighet som den enskilde redan i samband med ansökan om insatsen förklarar att han eller hon inte vill ha. Ett enkelt fall är ansökan om kontaktperson enligt 9 § 4 LSS. Om den enskilde ansöker om kontaktperson och samtidigt säger att

han eller hon inte vill ha med någon kontaktperson att göra blir det svårt att hävda annat än att den enskilde i själva verket har avgett två motsatta viljeyttringar. Skillnaden gentemot bostad med särskild service är egentligen endast att också bostaden som sådan är del av insatsen. Samtidigt får man inte glömma bort att det primära är stödet och hjälpen. Det är genom detta hjälpbehov som den enskilde kvalificerar sig för rätt till insatsen. Frågan är komplicerad men inte mer komplicerad än att beslutsmyndigheten vid prövningen av den nya ansökan kan beakta den enskildes genom handling uttryckta viljeyttringar på ett helt annat sätt än vad som gäller vid återkallelse av redan beviljad insats.



Finn Kronsporre, Socialrättsjurist

Program

Plats: 7A Odenplan
Pris: Kostnadsfritt



- 8.30** Dagen inleds med kaffe/te, smörgås och registrering
- 9.30** "Hedersrelaterat liv, våld och mord"
Föreläsare: Representant från GAPF (Riksorganisationen Glöm Aldrig Pela och Fadime)
- 10.15** Kaffe och mingel med utställarna
- 11.00** Föreläsningen fortsätter om "Hedersrelaterat liv, våld och mord".
- 12.00** Lättare lunch
- 13.00** "Hjärnans roll vid beteenden och känslor, minnen och tankar"
Föreläsare: Åke Pålshammar, neuropsykolog och universitetslektor vid Uppsala universitet.
- 13.50** Fika och mingel med utställarna
- 14.20** "Att vara en missbrukande mamma - lära sig leva med vetskapen om att ha skadat sitt eget barn"
Föreläsare: Ulla-Maria Andersson, författare, terapeut på ett behandlingshem för kvinnor, personlig och professionell erfarenhet av beroendeproblematik, kriminalitet, våld i nära relationer och att vara missbrukande mamma.
- 15.05** Vi avrundar dagen med utlotning av fantastiska priser!



Åke Pålshammar



Ulla-Maria Andersson

Anmäl dig på: hvbguiden.se

Program

Plats: 7A Odenplan
Pris: Kostnadsfritt



- 8.30** Dagen inleds med kaffe/te, smörgås och registrering
- 9.30** "Nya bestämmelser om personlig assistans"
Föreläsare: Finn Kronsporre, jurist och konsult.
- 10.15** Kaffe och mingel med utställarna
- 11.00** "Stress och psykisk ohälsa hos barn och ungdomar med autismspektrumtillstånd (AST)"
Föreläsare: Diana Lorenz, socionom och utbildad psykolog, verksam som kurator på neurologkliniken på Karolinska Universitetssjukhuset.
- 11.45** Lättare lunch
- 13.00** "Att bemöta med utvecklande kommunikation"
Föreläsare: Lasse "Brandmannen" Gustavson, inspirationsföreläsare med såväl praktisk som teoretisk kunskap.
- 13.45** Fika och mingel med utställarna
- 14.15** "Att bemöta med utvecklande kommunikation"
Föreläsare: Lasse "Brandmannen" Gustavson
Föreläsningen fortsätter.
- 15.00** Vi avrundar dagen med utlotning av fantastiska priser!



Finn Kronsporre



Diana Lorenz



Lasse Gustavson

Anmäl dig på: lssguiden.se

HVB-dagen Göteborg 18/4



Åke Pålshammar

Ulla-Maria
Andersson

Anmäl dig på: hvbguiden.se

Program

Plats: Konserthuset Göteborg
Pris: Kostnadsfritt

- 8.30** Dagen inleds med kaffe/te, smörgås och registrering
- 9.30** "Att vara en missbrukande mamma - lära sig leva med vetskapen om att ha skadat sitt eget barn"
Föreläsare: Ulla-Maria Andersson, författare, terapeut på ett behandlingshem för kvinnor, personlig och professionell erfarenhet av beroendeproblematik, kriminalitet, våld i nära relationer och att vara missbrukande mamma.
- 10.15** Kaffe och mingel med utställarna
- 11.00** "Hjärnans utveckling i skärmarnas tid - Vad förlorar vi när samtalet försvinner?"
Föreläsare: Åke Pålshammar, neuropsykolog och universitetslektor vid Uppsala universitet.
- 11.50** Lättare lunch
- 13.00** "Hedersrelaterat liv, våld och mord"
Föreläsare: Representant från GAPF (Riksorganisationen Glöm Aldrig Pela och Fadime)
- 13.45** Fika och mingel med utställarna
- 14.15** "Hedersrelaterat liv, våld och mord"
Föreläsare: Representant från GAPF
Föreläsningen fortsätter.
- 15.15** Vi avrundar dagen med utlottning av fantastiska priser!

LSS-dagen Göteborg 19/4



Finn Kronsporre



Angelica Frithiof



Sonia Elvstål

Anmäl dig på: lssguiden.se

Program

Plats: Konserthuset Göteborg
Pris: Kostnadsfritt

- 8.30** Dagen inleds med kaffe/te, smörgås och registrering
- 9.30** "Nya bestämmelser om personlig assistans"
Föreläsare: Finn Kronsporre, jurist och konsult.
- 10.15** Kaffe och mingel med utställarna
- 11.00** "Samtal som stärker - om kreativ dialog i svåra situationer"
Föreläsare: Angelica Frithiof, Fil. kand. inom humaniora samt utbildningar inom medicinsk etik, psykologi, lösningsfokus och samtalsmetodik.
- 11.45** Lättare lunch
- 13.00** "När benet kapades började mitt liv"
Föreläsare: Sonia Elvstål, författare, en bättre mamma, en bättre vän och en bättre version av sig själv.
- 13.45** Fika och mingel med utställarna
- 14.15** "När benet kapades började mitt liv"
Föreläsare: Sonia Elvstål
Föreläsningen fortsätter.
- 15.00** Vi avrundar dagen med utlottning av fantastiska priser!

Program

Plats: Sheraton Stockholm Hotel

Pris: Kostnadsfritt

- 8.30** Dagen inleds med kaffe/te, smörgås och registrering
- 9.30** "Barn och unga i svensk sexhandel"
Föreläsare: Caroline Engvall, journalist, författare och ledande expert på detta ämne.
- 10.15** Kaffe och mingel med utställarna
- 11.00** "Barn och unga i svensk sexhandel"
Föreläsare: Caroline Engvall, journalist, författare och ledande expert på detta ämne. Föreläsningen fortsätter.
- 11.45** Lättare lunch
- 13.00** "En kamp för att överleva - om borderline, självskadebeteende och ätstörningar"
Föreläsare: Johanna von Schedvin, PTP-psykolog och föreläsare med egna erfarenheter.
- 13.50** Fika och mingel med utställarna
- 14.20** "Hunger, smärta och misär - att växa upp med en utvecklingsstörd mamma och en alkoholiserad pappa"
Föreläsare: Lisbeth Pipping, författare, beteendevetare, föreläsare med egen erfarenhet.
- 15.05** Vi avrundar dagen med utlottning av fantastiska priser!



Caroline Engvall



Johanna von Schedvin



Lisbeth Pipping

Anmäl dig på: hvbguiden.se

Program

Plats: Växjö Konserthus

Pris: Kostnadsfritt

- 8.30** Dagen inleds med kaffe/te, smörgås och registrering
- 9.30** "Att vara en missbrukande mamma - lära sig leva med vetskapen om att ha skadat sitt eget barn"
Föreläsare: Ulla-Maria Andersson, författare, terapeut på ett behandlingshem för kvinnor, personlig och professionell erfarenhet av beroendeproblematik, kriminalitet, våld i nära relationer och att vara missbrukande mamma.
- 10.15** Kaffe och mingel med utställarna
- 11.00** "Hjärnans roll vid beteenden och känslor, minnen och tankar"
Föreläsare: Åke Pålshammar, neuropsykolog och universitetslektor vid Uppsala universitet.
- 11.50** Lättare lunch
- 13.00** "Att bemöta med utvecklande kommunikation"
Föreläsare: Lasse "Brandmannen" Gustavson, inspirationsföreläsare med såväl praktisk som teoretisk kunskap.
- 13.45** Fika och mingel med utställarna
- 14.15** "Att bemöta med utvecklande kommunikation"
Föreläsare: Lasse "Brandmannen" Gustavson
Föreläsningen fortsätter.
- 15.00** Vi avrundar dagen med utlottning av fantastiska priser!



Åke Pålshammar



Ulla-Maria Andersson



Lasse Gustavson

Anmäl dig på: hvbguiden.se eller lssguiden.se

**HVB-dagen/
Familjehems-
Dagen
Luleå
22/5**



Angelica Frithiof

Ulla-Maria
Andersson

Åke Pålshammar



Lisbeth Pipping

Anmäl dig på: hvbguiden.se

Program

Plats: Kulturens hus

Pris: Kostnadsfritt

- 8.30** Dagen inleds med kaffe/te, smörgås och registrering
- 9.30** "Besvärliga möten kräver nytänk och konstruktiva verktyg"
Föreläsare: Angelica Frithiof, Fil. kand. inom humaniora samt utbildningar inom medicinsk etik, psykologi, lösningsfokus och samtalsmetodik.
- 10.15** Kaffe och mingel med utställarna
- 11.00** "Att vara en missbrukande mamma - lära sig leva med vetskapen om att ha skadat sitt eget barn"
Föreläsare: Ulla-Maria Andersson, författare, terapeut på ett behandlingshem för kvinnor, personlig och professionell erfarenhet av beroendeproblematik, kriminalitet, våld i nära relationer och att vara missbrukande mamma.
- 11.45** Lättare lunch
- 13.00** "Hjärnans utveckling i skärmarnas tid - Vad förlorar vi när samtalet försvinner?"
Föreläsare: Åke Pålshammar, neuropsykolog och universitetslektor vid Uppsala universitet.
- 13.50** Fika och mingel med utställarna
- 14.20** "Hunger, smärta och misär - att växa upp med en utvecklingsstörd mamma och en alkoholiserad pappa"
Föreläsare: Lisbeth Pipping, författare, beteendevetare, föreläsare med egen erfarenhet.
- 15.05** Vi avrundar dagen med utlottning av fantastiska priser!

Använd vår placeringstjänst!

Gör som tusentals andra ...



HVBGuiden.se
LSSGuiden.se

Välkommen till vårens mässor!

Säkra din plats! Anmäl dig genom att gå in på www.hvbguiden.se och klicka på "Mässor&Event" i menyn.

Kostnadsfria kunskaps- och inspirationsdagar för dig som arbetar med placeringar inom socialtjänsten eller har en ledande befattning inom socialtjänst, kriminalvård eller landsting.

En blandning av nytta, nätverkande, kunskap och inspiration:

- ✓ Lyssna till aktuella och intressanta föreläsare.
- ✓ Uppdatera din kompetens och utvecklas i din roll.
- ✓ Nätverka och skapa värdefulla kontakter med kollegor från närliggande kommuner.

Vi bjuder på entré, lunch och fika till alla föranmälda besökare.

Turnéplan våren 2018

HVB



2018-03-21

Plats: 7A Odenplan

HVB



2018-04-18

Plats: Göteborgs Konserthus

Familjehem



2018-05-03

Plats: Sheraton Stockholm Hotel

HVB



2018-05-15

Plats: Växjö Konserthus

HVB/Familjehem



2018-05-22

Plats: Kulturens hus

HVB-/Familjehemsdagarna
arrangeras av:



HVBGuiden.se



Vi hjälper dig som hjälper andra



Vi är Svenska Vård

Det här gör vi

Svenska Vård bildades 2009 och är en branschorganisation som verkar för våra medlemmars bästa genom att bilda opinion och föra debatt. Vi finns för att:

- Ge våra medlemmar stöd och service i den löpande verksamheten.
- Bidra till att fristående utförare kan bedriva verksamhet med konkurrensneutrala villkor.
- Uppmuntra erfarenhets- och kunskapsutbyte mellan våra medlemmar genom att erbjuda mötesplatser och nätverk.
- Konstruktivt samarbeta med myndigheter, organisationer, politiker och opinionsbildare.
- Vara en självklar aktör och påverkande part i branschens utveckling.
- Se till att branschen tillämpar sunda och etiska värderingar.

Därför ska du gå med

Som medlem i Svenska Vård ger din verksamhet stöd till ett professionellt och positivt påverkansarbete som rör branschens framtid på kort och lång sikt. I hop med oss kan du som fristående utförare inom vård och omsorg bidra till ökad mångfald och en positiv utveckling av välfärdens tjänster.

Som medlem erbjuds du bland annat att ta del av följande förmåner och möjligheter:

- Förmånliga medlemspriser vid utbildningar som anordnas av Svenska Vård.
- Kostnadsfri juridisk rådgivning alla dagar i veckan via telefon.
- Möjlighet att teckna förmånliga och branschanpassade försäkringar för din verksamhet och dina medarbetare.
- Tillgång till rabatter och erbjudanden från våra samarbetspartners.
- Stöd och vägledning i kontakter med myndigheter, media och andra externa aktörer.
- Inbjudan till olika mötesplatser och event.
- Tillgång till ett kontaktnät med bred och djup kunskap.

Läs mer om Svenska Vårds arbete och bli medlem på www.svenskavard.se

Ring oss på 070-779 12 94 eller e-posta till info@svenskavard.se

svenska vård 

Fristående vård, omsorg och behandling i samverkan

Posttidning B

Returadress: HVB&LSS Världen

Industrivägen 10 A, 171 48 Solna

Adressändring: adres@cura.se



HVBGuiden.se
LSSGuiden.se

Nyhet!

Vi lägger in era **ramavtal** helt kostnadsfritt på HVBGuiden.se/LSSGuiden.se
Vill ni enkelt kunna söka och skicka placeringsförfrågningar enbart till de verksamheter som er kommun har ramavtal med? Vill ni snabbt kunna se lediga platser, priser, rangordning eller annan avtalsinformation?

**Vi på HVBGuiden.se/LSSGuiden.se hjälper er gärna med det!
Tjänsten är kostnadsfri.**

**För mer information om Ramavtalstjänsten,
kontakta oss på: 020-10 40 99 eller ramavtal@cura.se**



Cura Institutet Compro AB, Industrivägen 10A, 171 48 Solna
08-459 24 20, info@hvbguiden.se