

Tidningen inom HVB, Familjehem, Stödboende, Skyddat boende, Öppenvård och LSS

**Ekonomiskt våld  
mot kvinnor**

**Blomdoft hjälper  
mot stress och oro**

**Intervjuade förövare  
vill förhindra hedersvåld**

**Pandemin slog hårt  
mot LSS-insatser**

**De beväpnar  
Sveriges kriminella**

**Höstens 8 böcker  
vi ger dig lästips**



Familjen  
Ardenfors –  
30 barn på  
30 år

# FAMILJEHEMMEN – MER ÄN ETT BOENDE

**Läs om:** Egehem HVB, Emrahus, Humana och Levito



## Vi erbjuder omgående boende, stöd och insatser för svårplacerade klienter med missbruk, psykisk ohälsa och/eller kriminalitet.

Consolida har specialiserat sig på att i nära samarbete med specialistteam, ta emot svårplacerade klienter och snabbt erbjuda individuellt anpassade boendelösningar med tät tillgång till specialistteam både vad gäller behandling, handledning och medicinska insatser.

Vi utformar tillsammans med specialisterna och ansvarig kommun ett upplägg som är skräddarsytt för aktuell klients behov

- ◆ Insatserna syftar i regel till att minska kriminella beteenden, missbruk, destruktiva kontakter, hot och våld samt andra destruktiva beteenden.
- ◆ Insatserna syftar till att öka följsamhet i samhället, bättre mående och hälsa, mer socialt önskvärda färdigheter, mer frihet och självständighet.

Vi erbjuder insatserna i olika boendeformer både kollektivt och helt individuellt, mestadels i Örebro och Västmanlands län.

### Ramavtal:

- ◆ Hela Örebro län, familjehem vuxna.
- ◆ Arboga, Kungsör, Köping, Surahammars kommuner, familjehem vuxna.
- ◆ Stockholms stad avhopparverksamhet(kriminella) vuxna.
- ◆ Kommande: Värmdö/Tyresö kommun, stödboende vuxna, socialpsykiatri, missbruk, sociala problem.

### Vi erbjuder utan väntetid under placeringstiden möjlighet till:

- ◆ Substitutionsbehandling (LARO).
- ◆ Abstinensbehandling (avgiftning).
- ◆ Individuell terapi utifrån främst KBT, 12 stegs behandling.
- ◆ Fullständiga utredningar.
- ◆ Olika riskbedömningar.

*Vi hämtar  
inom 24h  
i hela landet!*

Välkommen att kontakta oss för placeringsförfrågan och info!

070-458 82 31 | 010-139 99 99 | thomas@consolida.se



[www.consolida.se](http://www.consolida.se)

## År 2022 är fyllt av möjligheter!

RUNT 20 400 BARN och unga placerades i familjehem i Sverige under 2019. Av de familjehemsplacerade var 60 procent pojkar och 40 procent flickor.\*

30 av dessa barn och unga har bott hos familjen Ardenfors.

Thomas och Sussi Ardenfors har tagit emot barn under nästan 30 år. Thomas är nu aktuell med sin andra bok "Mina 30 barn", där han berättar om glädjen att få se hoppet tändas i rädda barnaögon. Han föreläser och coachar både kommuner och andra jourhem och vill att samhället tar ansvar för de placerade barnen. Vi måste uppvärdera och samtidigt kontrollera familjehemmen - och detta måste ske på en central nivå där socialtjänsternas resurser fördelas rättvist över landet. Läs mer på sidan 4-6.

DE SOM MISSHANDLAR och mördar i hederns namn har länge varit Kriminalvårdens blinda fläck. Nu kan nya behandlingsmetoder utvecklas - delvis tack vare psykoterapeuten Jon Söderbergs och psykiatrikern Camilla Starcks unika djupintervjuer med dömda. Läs vidare på sid 21.

Cirka 240 000 unga lever under hedersrelaterade familjenormer i Sverige. De flesta av dem är flickor och kvinnor. Mörkertalen är enorma. Elaf Ali var en av dessa unga flickor. Hon slog sig fri och har nu skrivit en bok om sina erfarenheter. Se sid 20.

GÖR SOM 100 ANDRA KOMMUNER - låt era ramavtal bli en del av HVBGuiden.se. Vi lägger in era ramavtal helt kostnadsfritt på HVBGuiden.se. Vill ni enkelt kunna söka och skicka placeringsförfrågningar enbart till de verksamheter som er kommun har ramavtal med? Vill ni snabbt kunna se lediga platser, priser, rangordning eller annan avtalsinformation? Kontakta oss! 020-10 40 99 eller ramavtal@cura.se

VI ÄR HÄR! Behovet av stöd och hjälp är större än någonsin. Vi fortsätter att förbättra och uppdatera våra sök- och placeringstjänster, HVBGuiden.se/LSSGuiden.se, allt för att underlätta ert dagliga placeringsarbete.

FRITT FRAM FÖR FYSISKA MÖTEN! Som vi har längtat efter att få leva normalt igen, att mötas, kunna se varandra i ögonen och fylla på med positiv energi och kunskap - LIVE! År 2022 är fyllt av möjligheter till ny inspiration och nya nätverk på våra kostnadsfria HVB-dagar, LSS-dagar och Familjehemsdagar. Kika gärna på vår eventkalender sid 31. Passa på att uppgradera dig!



Nu står hösten för dörren och många har redan börjat varva upp för en intensiv och händelserik period. Det har även vi!

Vi önskar trevlig läsning  
och en härlig färgsprakande höst!

Annelie Blomqvist, redaktör, annelie@cura.se

\*(källa: Socialstyrelsen)

Utges av: ComCura PlaceringsService AB  
Industrivägen 1, 171 48 Solna  
Tel: 08-459 24 20  
E-post: info@cura.se  
Internet: hvbguiden.se, lssguiden.se

Ansvarig utgivare: Erik Bergdorf  
Redaktör: Annelie Blomqvist, annelie@cura.se  
Skribent: Helena Wikström  
Grafisk form: HewiDesign Grafisk form  
Annonsbokning: 08-459 24 20, sales@cura.se  
Annonsproduktion: Helena Wikström  
Tryck: DanagårdLitho  
ISSN: 2001-2713

Vill du hålla dig uppdaterad  
inom branschen?  
Maila till: info@cura.se

Åsikter framförda i denna tidning delas  
inte nödvändigtvis av redaktionen.



## Innehåll

**4** Thomas Ardenfors  
vill lyfta familjehemsvården

**16** Ekonomiskt våld  
drabbar utsatta kvinnor

**20** Hedersförtryck  
Elaf Ali bröt sig fri - nu skriver  
hon om sina upplevelser

**24** LSS-insatser gick ner  
- pandemin slog hårt

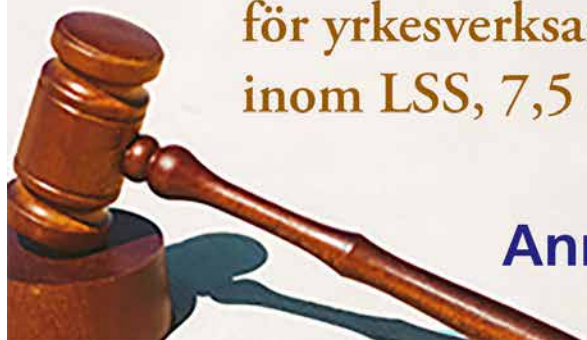
**29** Unga pojkar blir  
de kriminellas torpeder

**31** Eventkalender 2022  
ny kunskap och inspiration

Läs reportage från några  
unika verksamheter och företag

Utbildning i Socialrätt  
för yrkesverksamma  
inom LSS, 7,5 hp

Kontakta Emma på  
emma.tullberg@fsi.lu.se  
eller 073 063 0327



Anmäl dig senast 26 nov!



LUNDS  
UNIVERSITET

FOTO: SUSSI ARDENFORS, PHOTOSKAU

*Thomas Ardenfors:*

# ”Vi måste uppvärdera familjehemmen”

## Under nästan trettio år har de tagit hand om över trettio barn.

**Familjehemspappan Thomas Ardenfors tillsammans med sin fru Sussi vill fortsätta att göra skillnad för utsatta barn i trettio år till. Nu har Thomas skrivit sin andra bok "Mina 30 barn", där han berättar om det fantastiska i att se glädjen komma tillbaka i rädda barns ögon. Och hur vi alla kan göra en insats för dessa barn.**

**THOMAS VÄXTE UPP PÅ** landet utanför Malmö i en stor familj med många barn. Han växte också upp med idén om att det du har, oavsett hur mycket det är, kan du alltid dela med dig av till andra människor.

– Jag vet inte hur många alkoholister, narkomaner och före detta kriminella som varit hemma hos oss under min uppväxt, berättar Thomas.

Sussi hade upplevt omtanke från det andra hållet. Hennes föräldrar hade det periodvis lite jobbigt och Sussi fick tillbringa tid hos sin älskade faster och farbror. Här fanns det människor som orkade visa henne omtänksamhet och kärlek.

– Hon hade fått uppleva vad det kan betyda för ett barn att lite då och då få komma till en annan miljö. Så vi hade liknande upplevelser men från två olika perspektiv, förklarar Thomas.

Thomas och Sussi gifter sig och flyttar till en liten by utanför Uppsala. De arbetar och reser, har inga barn och känner att de har rätt mycket tid över.

– Vi tänkte "ska vi ha det så här bra och inte dela med oss till andra?", säger Thomas.

**VID DEN HÄR TIDEN** arbetar Thomas i en kyrka och får vid ett par tillfällen följa med polisens ungdomsrotel på deras nattliga rundor.

– De visade mig att överallt, från fina mexitegelvillor till risiga tvårumslägenheter i Gottsunda, fanns det problem. Och inte sällan var det barn inblandade, berättar Thomas.

Inte långt senare ringer plötsligt en socialsekreterare till kyrkan. Hon hade hört att det fanns många familjer i kyrkan och undrade om Thomas kunde se om det fanns någon som kunde ställa upp för ett syskonpar som behövde ett fosterhem.

Thomas berättar om samtalet för Sussi, och tillsammans inser de att det är ju *de* som är den här familjen. När Thomas ringer tillbaka till socialsekreteraren så visar det sig att barnen redan fått ett fosterhem, men nu var Thomas och Sussi igång.

– Jag stod på mig och sa att jag vill prata med någon som kan berätta för oss hur vi kan bli ett jour- eller familjehem, säger Thomas.

**HÖSTEN 1993** gick det lite annorlunda till än vad det gör idag. Thomas och Sussi får besök av en socialsekreterare och okunniga om vad som är viktigt i hennes ögon, så städar de hela huset, puffar kuddar och bakar bröd och kan stolta visa upp ett perfekt hem.

– Men vi insåg väldigt snabbt att det var helt ointressant för henne om vi hade rena

tavelramar eller inte. Hon ville få en första uppfattning om oss för att se om vi var ett par de ville gå vidare med, berättar Thomas.

Thomas och Sussi blir godkända och inte långt därefter kommer en förfrågan om ett barn som skulle behöva en jourfamilj varannan helg.

De svarar ja och föreställer sig ett barn i femårsåldern och ser framför sig hur de ska åka till badhus och besöka parker. När det sedan ringer på dörren står det en svartsminkad deprimerad 14-åring där.

– Vi sätter oss ner allihop, och efter en timme frågar socialsekreteraren flickan om hon kan tänka sig att bo här hos oss. Flickan nickar, och det är här allt börjar, säger Thomas.

Flickan, som får namnet Lovisa i Thomas första bok "En extra plats i hjärtat", blir kvar hos Thomas och Sussi i två och ett halvt år. Hennes hemsituation förändrades och hon behövde ett riktigt fosterhem.

– Så från att ha varit en kontaktfamilj blev vi plötsligt ett familjehem, förklarar Thomas.

**LOVISA HADE LÅGA** betyg och hög skolfrånvaro. Men hennes lärare ser hennes potential och tillsammans med Thomas och Sussi lägger de upp en plan för hur de ska kunna stötta henne. På mindre än ett halvår förändras allt och Lovisa blir en av de mest presterande i klassen.

– Bara för att vi levde ett vanligt vardagsliv. Vi frågade om hon hade läxor eller prov vi skulle förhöra inför. Det var allt som behövdes för att hon skulle nå sin potential, säger Thomas.

När Lovisa efter två och ett halvt år flyttar tillbaka till sin mamma och Thomas och Sussi flyttar till Sollentuna, kontaktar de Stockholms stad. De vill gå utbildningar och bli ett riktigt familjehem. Regler för jour- respektive familjehem hade förändrats och nu behövde man inte längre välja vilken inriktning man ville ha.

– Nu skulle vi kunna bli ett jourhem för ett spädbarn, för att om behoven sedan kvarstod kunna bli ett familjehem och låta barnet växa upp hos oss, förklarar Thomas.

**NÄSTAN 30 ÅR** senare har Thomas och Sussi tagit emot fler än 30 barn. De har tagit emot tre bebisar som idag är unga vuxna och som är lika mycket deras barn som deras biologiska son.

– Vi har hållit på med det här i 27 år, och vi känner att om vi lever och har hälsan så vill vi hålla på med det här i 27 år till! säger Thomas.

De tankar de hade i början av 80-talet, om att hitta ett sätt att hjälpa människor, definierar dem idag.

*"Vi har hållit på med det här i 27 år och om vi lever och har hälsan vill vi hålla på i 27 år till"*



# Flytta hemifrån?

Vi gör allt för att tillsammans med dig skapa en meningsfull tillvaro. Förutom ett eget boende vill vi genom *Active Support* stärka både din självständighet och självkänsla. Inga konstigheter egentligen. Det är bara så som det borde vara.



**KÖRLINGE GRUPPBOSTAD I VALLENTUNA**  
Verksamheten vänder sig till personer i personkrets 2, LSS. Gruppboenden, som har 6 lägenheter består av ett enplanshus och ligger på landet utanför Vallentuna. Alla lägenheter har egen uteplats. Det tar cirka 15 minuter att åka till Vallentuna.

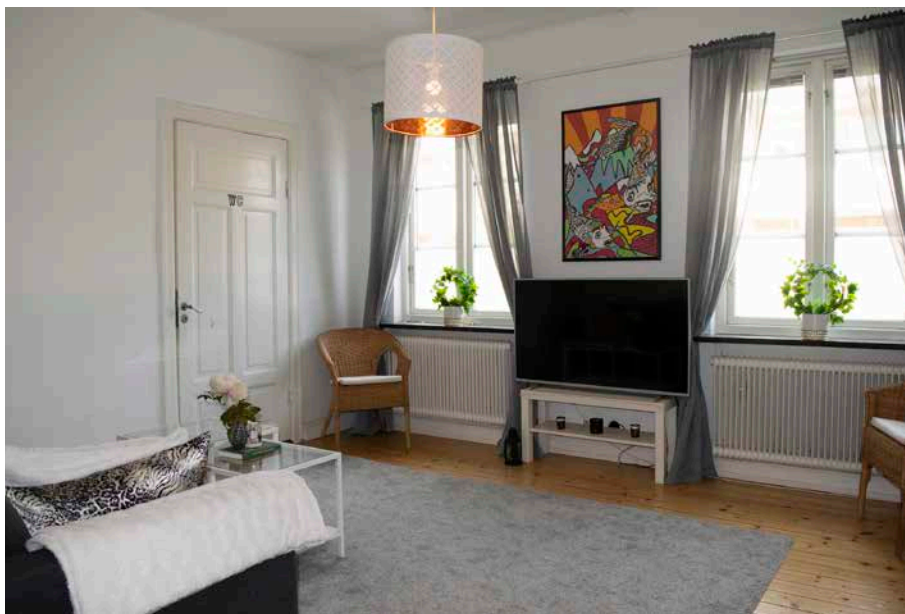


**ANGARNS-HAGA GRUPPBOSTAD I VALLENTUNA**  
Verksamheten vänder sig till personer i personkrets 1, LSS. Gruppboenden, som har 6 lägenheter består av ett enplanshus och ligger på landet utanför Vallentuna. Alla lägenheter har egen uteplats. Det tar cirka 10 minuter att åka till Vallentuna.

*Under 2021 öppnar vi två nya LSS-boenden i Vallentuna.  
Läs mer på [erstadiakoni.se/lss](http://erstadiakoni.se/lss) eller kontakta vår verksamhetschef  
Dahlia Popa på 08-714 64 41 eller maila [dahlia.popa@erstadiakoni.se](mailto:dahlia.popa@erstadiakoni.se)*







allt ifrån en gång i veckan, till i princip var- enda dag. Det här kommer vi överens om till- sammans med socialsekreteraren, utifrån den bedömning som gjorts av ungdomens behov, berättar Lars.

Behoven av stöd förändras under resans gång, en förändring som Lars menar är deras mål – att kunna trappa ner stödet för att ung- domarna ska utveckla ett mer självständigt liv.

– När de börjar bli redo för att flytta ut ska de vara så självständiga att det kan räcka med att

ungdomen har stöd en gång i veckan, förklarar Lars vidare.

Oavsett nivå av stöd så finns alltid en jour- tjänst. Ungdomarna har alltid möjlighet att kunna prata med en vuxen även utanför de vanliga arbetstiderna då tillsynen sker.

– Det händer ibland att någon ringer sent på kvällen och är väldigt ledsen eller har ångest, och då finns vi alltid tillgängliga, säger Lars.

Normalt har ungdomarna stöd under vecko- dagarna men om en ungdom har behov av

stöd även på helgen så har Levito resurser för det.

Ungdomarnas behov av stöd kan variera från att ha en trygg vuxen att anförtro sig åt till att ha stöd i kontakter med t ex myndigheter.

– Det handlar ofta om skola, fritidssysselsätt- ning, myndighetskontakter, ja det mesta av det som kan vara svårt för dessa ungdomar, fort- sätter Lars.

**EN FÖRUTSÄTTNING** för att ungdomen ska må bra i träningsboendet är att de har en dag- lig sysselsättning. Det kan vara skolgång eller praktik/arbete.

– De allra flesta av våra ungdomar går i sko- lan, i gymnasiet. Eftersom vår målsättning är att ungdomarna ska bli självständiga är det viktigt för dem att ha genomgått ett gymnasie- program, förklarar Lars vidare.

Det kan finnas undantag under vissa kortare perioder, när en ungdom väntar på sin gym- nasie- eller folkhögskoleplats. Då hjälper Le- vito till med att leta sysselsättning. Personalen hjälper också ungdomarna att hitta sommar- jobb, att skriva CV och söka in till olika skolor.

Levito tar emot ungdomar från hela landet även om de just nu bara har ungdomar från Skånes olika kommuner.

**LÄGENHETERNA SOM LEVITO** tillhanda- håller är utrustade med möbler, köksutrust- ning, tv och företaget bekostar WiFi i alla lä- genheter. Både ungdomarna och lägenheterna är försäkrade via Levito AB.

– Det är fina, trevliga lägenheter och när en ny ungdom flyttar in, så gör vi det nytt och fräscht i lägenheten. Vi låter också ungdomar- na få ha synpunkter på hur de önskar ha det i sin lägenhet, vilka möbler de vill ha och vilka de inte vill ha, berättar Lars.

Hur länge man stannar i Levitos träningslä- genheter är väldigt individuellt, mellan ett och två år är dock det vanliga.

– Allt beror på ungdomens egen utveckling. Ibland går det väldigt snabbt och ibland tar det längre tid, förklarar Lars. ■

**Levito** tillhandahåller träningslägenheter i Malmö för ungdomar från 16 år och uppåt. Idag har man 14 platser på tre olika adresser. Ungdomarna får kontinuerlig tillsyn och stöd, baserat på deras individuella behov. Ungdomarna har tillgång till kvalificerad personal dygnet runt. Företaget använder sig av KASAM som utvärderingsmodell för att få svar på ungdomarnas upplevelse av tillvarons meningsfullhet, begriplighet och hanterbarhet. Ungdomarna erbjuds stöd i att hitta en daglig sysselsättning, oftast skolgång.







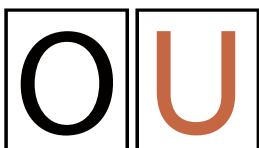
**Vi är rådgivare till ägare och ledare i  
vårdföretag (SoL/LSS)**

**När du är på  
väg mot  
framgång och  
resultat...**



**...ökar vi dina  
möjligheter att  
lyckas!**

**0703-10 70 52**



Peter Kult  
0703-10 70 52  
peter@omsorgsutvecklarna.se



Fredrik Ewerlöf  
0705-48 98 38  
fredrik@omsorgsutvecklarna.se

Omsorgsutvecklarna





vi varit med om, behöver vi bli sedda och lyssnade på, förklarar Jessica.

Stödboendena arbetar inte med behandling, de arbetar med att få nätverket runt klienten att fungera genom stöd och olika insatser.

– Nyckeln för oss är att skapa en hemlik miljö som blir en trygghet. När trygghet finns kan man börja öppna upp för både synliga och dolda hinder, för att börja gå mot ett självständigt liv där man mår bra, säger Jessica.

**HUMANA BEDRIVER** även stödboende för ungdomar och unga vuxna, från 16 och uppåt. I Stockholm arbetar Dedjen Neamen som enhetschef:

– Våra ungdomars bakgrund ser väldigt olika ut. Det kan handla om svåra uppväxtförhållanden, missbruk eller kriminalitet, hedersrelaterat våld eller att de lever under hot. Många har dessutom neuropsykiatriska diagnoser.

Alla ungdomar har behov av psykosocialt

stöd i olika former och i olika hög omfattning. – Det är ingen som kommer hit enbart på grund av en diagnos, utan anledningen är att de inte längre kan bo kvar i sin hemmiljö, förklarar Dedjen.

Syftet med stödboendet är att förbereda ungdomarna inför ett självständigt boende. Att klara av att hantera sin egen ekonomi och sköta allt praktiskt i sitt hem

– Det handlar om att ha fungerande rutiner som att sköta mat, sömn och komma iväg i tid till skola eller arbete, fortsätter Dedjen.

Vårdbehovet och behovet av stöd är individuellt. Den vanligaste stödförmen är fem timmar per vecka, fördelat på två träffar. Teamet kring ungdomen består av samordnare och ungdomspedagoger.

**HUMANA ERBJUDER NU** också ”förstärkt stödboende” för ungdomar. Man ser i förfrågningarna från socialtjänsten en ökning

av ungdomar med allt mer komplex problematik och därmed ökade behov.

– Insatzen är ny, vi påbörjade den i våras och den finns idag i Stockholm, Göteborg, Linköping, Skövde och Skellefteå. Här har vi kopplat på behandling och stödet till ungdomarna består av många fler timmar, berättar Dedjen.

Teamet kring ungdomen arbetar tätt tillsammans med inspiration från en modell som heter TFCO (Treatment Foster Care Oregon). Modellen utvecklades som ett alternativ till att placera ungdomar med allvarliga problem på institution.

– Vid placeringen görs olika skattningar för att ta reda på ungdomens behov. Sen arbetar vi efter ett individuellt belöningssystem, för att förstärka positiva beteenden, säger Dedjen.

I den första fasen kartläggs alla risk- och skyddsfaktorer. I nästa fas flyttar ungdomen in i boendet med väldigt mycket tillsyn samtidigt som man påbörjar behandlingen.

– I den sista fasen drar vi ner på antalet stöd-timmar, behandlingen trappas ner eller avslutas och boendet blir ett vanligt stödboende, fortsätter Dedjen.

**HUMANA FAMILJESTÖDSGRUPPEN** Stockholm har totalt 24 lägenheter för stödboende.

– Alla lägenheter, oavsett stödnivå, är egna fullt utrustade lägenheter. De ungdomar som har insatzen ”förstärkt stöd” bor oftast i lägenheter som ligger i samma hus som Familjestödsgruppen har sin bas, berättar Dedjen.

Familjestödsgruppen sitter också i samma hus som Humanas öppenvård och har ett nära samarbete med dem.

– Här finns familjebehandlare och samtals-terapeuter som vi kan koppla in när det behövs. Vi erbjuder flertalet behandlingsmetoder exempelvis RePulse och LAB. Men det är socialtjänsten som bestämmer vilka tjänster som ska ingå, säger Dedjen.

Humana har nyligen lanserat en manual för sina stödboenden.

– Där står tydligt hur vi ska arbeta med både våra stödboendeinsatser och de nya förstärkta stödboendeinsatserna, avslutar Dedjen. ■

**Humana** erbjuder stödboende över hela landet för ungdomar 16-20 år samt vuxna 21 år och uppåt. Företaget har lång erfarenhet och bred kompetens till att bedriva stödboende. Vid komplex problematik för ungdomar 16-20 år, där det krävs både omfattande stöd och behandling så erbjuder företaget ”förstärkt stödboende”, en strukturerad modell i fyra faser.



Humana

www.humana.se

## SecuraNova journalsystem underlättar

- Kvalitetssäkring av dokumentation enl SoL, LSS, HSL/ICF
- Planering-uppföljning-utvärdering enl BBIC, IBIC, ASI, m.fl.
- Digitalt stöd för evidensbaserade metoder, t.ex. **MET!**
- Rättssäkerhet och IT-säkerhet för brukare och personal
- Systematisk bedömning med skattningsinstrument
- Dokumentation för alla typer av utförarverksamheter
- Patientsäkerhet, kvalitetsutveckling och uppföljning
- Arbete med anbud i ramavtalsuphandlingar
- Uppfyllnad av kraven i GDPR med inbyggd hög säkerhet
- Egenkontroll med aviseringar om viktiga processer

## Öka effektiviteten med funktioner som:

- Avvikelsehantering med journal- och statistikkoppling
- Journalförda viktiga händelser som tas ut i statistik och används i uphandlingar, kvalitetsberättelsen, egen uppföljning och utvärdering, rapportering etc.
- Kundenpassad statistikrapportering och fakturaunderlag
- Integration med Alfa E-recept
- Rapportverktyg och säker intern meddelandehantering
- Integration med Kvalitetsledningssystem
- Förenklar rapportering till SSIL:s Kvalitetsindex
- Säker dokumenthantering med färdiga mallar
- Stöd för lämplighets- och riskbedömningar, **bl.a. FREDA!**
- Stöd för att hålla reda på hjälpmedel

Läs mer på [www.securanova.se](http://www.securanova.se)

## STÖD FÖR GENOMFÖRANDEPLANER

Skrivtiden minskar, integration sker med journal och resultat av insatserna (målpuppfyllelse) redovisas automatiskt. Följ upp enkelt och kvalitetssäkrat. Stöder BBIC, ASI, IBIC/ICF. Uppföljningsmodulen effektiviserar månadsrapporteringen.

## STÖD FÖR SÄKER OCH KRYPTERAD E-POST

Maila genomförandeplaner, rapporter, journaler och övriga dokument krypterat från journalsystemet till uppdragsgivare, IVO, m.fl. eliminerar kostnader för rekommenderade försändelser och porton samt frigör tid för personal. Funktionen överträffar kraven som GDPR ställer på säkerhet.

## STÖD FÖR FAMILJEHMSVÅRD

För konsulentstött familjehems vård underlättas rekrytering, utredning och bedömning med hjälp av intervjuformulär, utredningsmallar och skattningar. Stöder dokumentation för familjehem, placerade samt sökning av lämpliga familjehem. **Digitalt stöd för Familjehemsvinjetter sparar mycket tid!**



## WEBBMODULEN

Ger säker anslutning till journalsystemet via webbläsare via dator, platta eller smartphone. Fungerar med Windows, MacOS och Android.

**Kontakta oss för info och test av journalsystemet!**

# Skyddat boende & Stödboende

med förstahandskontrakt  
efter 6 månader

- FREDA PATRIARK
- Egna lägenheter
- Barnverksamhet



# Behandling på Egehem

På Egehem är verksamheten uppbyggd efter flickornas behov.

– Deras behov styr vårt arbetssätt. Vi värnar om helheten för varje individ, säger Elisabet Strid Ege, vd på Egehem.

**TILL EGEHEM** kommer man inte bara för att få terapi, medicinering eller social träning.

– Det är insatserna inom flera olika områden som är vår särart, där skiljer vi oss från många andra behandlingshem, säger Elisabet.

Målgruppen för Egehem är unga flickor i åldrarna 13-22 år med självskadebeteende, ätstörningar, psykiatrisk och social problematik, ofta i kombination med neuropsykiatrisk problematik. Hemmet har två behandlingsenheter och enskilda behandlingslägenheter som ger varje flicka samma unika behandlingsinsats.

– Vi har fått mycket positiva reaktioner från socialtjänsten på flickornas individuella dagsschema med enskilda behandlingsinsatser, berättar Elisabet.

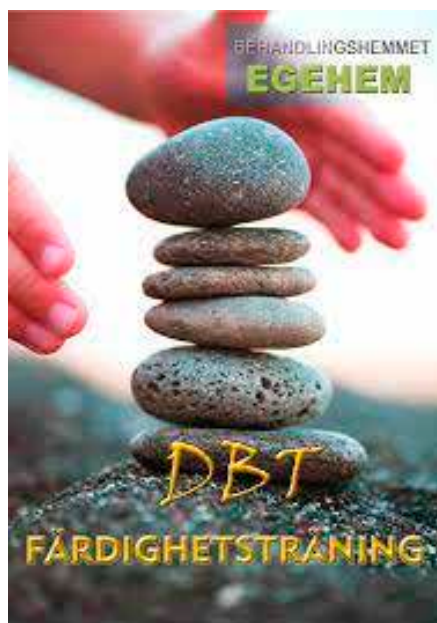
– Hos oss är det tydligt vad vi erbjuder, och vi vill verkligen leva upp till vår beskrivning! fortsätter hon.

**TILL BEHANDLINGSENHETEN** ”Gröna Huset” med lägenheter, kommer man oftast när man blivit lite äldre och bott i behandlingsenheten ”Stora Huset” en tid, men vissa flickor kan komma direkt till ”Gröna Huset” på grund av särskilda behov.

– Flickorna har liknande symptom, men grundorsakerna kan vara väldigt olika. En del är alltför högrepresterande medan andra behöver mycket uppmuntran och stärkande insatser, förklarar Elisabet.

”Gröna Huset” ligger centralt i Västervik. Ett eget litet hyreshus med fyra behandlingslägenheter. Det finns personal dygnet runt till hands för flickorna.

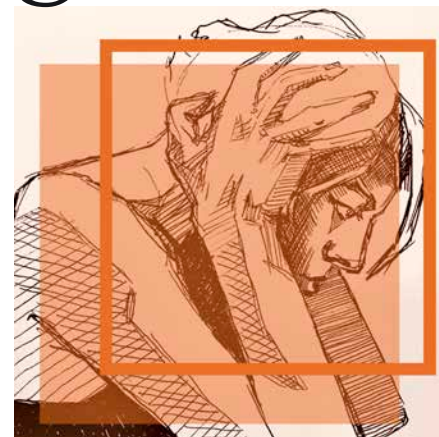
PÅ EGEHEM får flickorna mycket stöd. De blir väckta varje morgon och får hjälp med



eventuell medicinering, frukost och hygien. Elisabet betonar att det kan vara väldigt individuellt hur mycket stöd varje flicka behöver.

– Vi vill ju hjälpa dem att klara sig själva, men de har stöd ifrån behandlarna hela dagen, förklarar hon vidare.

Många av flickorna har multiproblem och Egehem vill inte vara en del av en alltför snäv



diagnosticering. Elisabet menar också att problemen kan variera över tid. Flickorna blir äldre och de förändras.

– Om vi exempelvis tittar på de som har problem med ätstörningar så kan orsakerna till detta vara många, ha olika grund. Detta kräver olika insatser, säger Elisabet.

**VARJE FLICKA** är delaktig i att skapa ett unikt dagsschema som är anpassat efter hennes behov. Fritiden ser ut som för de flesta ungdomar, en del sysslar med klättring medan andra tillbringar tid med sin dator. Många flickor går också på Egehems Hästunderstödd terapi.

– Hästunderstödd terapi har vi sysslat med länge och nu börjar även samhället komma ikapp och ser att den ger nya infallsvinklar, berättar Elisabet.

På Egehem är det också viktigt att arbeta fram rätt behandling tillsammans med flickan och med hennes familj. Föräldrarna, flickan och personalen hjälps åt för att tillmötesgå allas behov.

– Vi försöker vara både breda och kompetenta så vi kan fånga upp alla bitar, säger Elisabet. ■



**Egehem HVB** ligger i Västervik och har två enheter för 12 flickor i åldrarna 13-20 år och 15-22 år. Hälften av personalen i behandlingsenheterna har DBT- eller KBT-baserad utbildning. Här finns psykolog, familje- och traumaterapeut, specialistsjuksköterska i psykiatri och distrikt, socionom, socialpedagoger, undersköterskor, fritidsledare, behandlingsassistenter, behandlingspedagoger och psykiater på konsultbasis.

[www.egehem.se](http://www.egehem.se)

I förra numret skrev vi om mäns våld mot kvinnor. Perspektivet var det fysiska våldet, ett våld som fick mycket uppmärksamhet i media under våren, men mäns våld mot kvinnor kan även uttryckas i ekonomiskt våld. Kriminologen Mia Wiklund menar att utvecklingen mot ett samhälle utan kontanter kan få svåra konsekvenser för kvinnor som drabbas av ekonomiskt våld.

Den 15 juni i år skrev hon följande debattartikel i Svd.

## Kvinnor drabbas när kontanterna försvinner

EKONOMISKT VÅLD är ett relativt okänt begrepp. Det handlar om att kontrollera och styra sin partners tillvaro genom att begränsa eller inte ge tillgång till pengar eller att skuldsätta partnern. Kontrollen utövas ofta genom att personen inte får ha egna konton, kort, koder eller andra uppgifter som behövs för att kunna hantera och utföra betalningar.

Precis som i andra former av våldsamma relationer sker det ofta en normalisering över tid. Det som i början kan uppfattas som omtanke eller romantiskt beskyddande blir med tiden alltmer kontrollerande och hotfullt.

För den kvinna som blir utsatt för ekonomiskt våld gäller det, liksom vid fysiskt våld, att ha en strategi för att överleva. Hon anpassar sig och hittar nya vägar för att ändå kunna leva så normalt det går.

Kontanter kan i detta sammanhang vara helt avgörande. Då kan hon utan digitala spår smyga undan egna pengar och köpa de saker hon behöver till sig eller barnen. I min masteruppsats har jag fått ta del av berättelser från verksamma inom området, om olika strategier

som kvinnorna använder sig av för att undkomma det ekonomiska våldet och hur kontanter göms undan för att undkomma kontroll eller – om hon kommit till den punkten – för att lyckas fly från den våldsamma relationen.

I detta perspektiv är Sveriges väg mot att bli ett kontantlöst samhälle ytterst oroande. Utan kontanter stängs en utväg för dessa kvinnor. Allt de gör som kostar pengar registreras på ett eller annat sätt. Mannen kan hela tiden spåra och styra kvinnan via dessa ekonomiska transaktioner. Hon sitter fast i det digitala nätet.

Vi ser ofta digitaliseringen som ett steg framåt, en positiv utveckling. När det gäller möjligheten för kvinnor att slippa ifrån våldsutövande män blir det digitala betalssystemet tvärtom ett stort och förbisett problem.

I butiker och på andra serviceställen blir det i dag allt vanligare med endast kortbetalningar. Det finns anledning att fundera över vad detta innebär för kvinnor som lever i våldsamma relationer. För en kvinna som flytt relationen eller som bara vill få möjlighet att leva fritt och göra det hon vill så blir dessa ställen

som en osynlig mur och en risk för ytterligare utsatthet.

Frågan om mäns våld mot kvinnor har med rätta fått en framskjuten plats i den svenska politiska debatten. Vi accepterar varken förtryck eller att kvinnors tillvaro styrs av män. När det gäller ekonomiska frågor har kvinnors självförsörjning länge setts som en viktig frihets- och jämlikhetsfråga.

Den digitalisering av våra betalssystem som nu pågår riskerar att föra oss decennier bakåt i arbetet för kvinnors självständighet. När allt blir digitalt kommer kvinnor som lever i relationer som präglas av ekonomiskt våld att få svårare att bryta sig loss. Finner vi inte en säker och riskfri lösning, döms de till ett liv där mannen styr och kontrollerar allt.

Mia Wiklund  
kriminolog och alumna  
vid Malmö universitet



## Ny forskning om ekonomiskt våld mot kvinnor

**Ett nytt tvärvetenskapligt forskningsprojekt undersöker ekonomiskt våld i nära relationer. Förhoppningen är att resultaten ska användas i det förebyggande arbetet.**

BAKGRUNDEN TILL PROJEKTET är att Kronofogdemyndigheten inlett ett samarbete med kvinnojournerna för att förebygga ekonomiskt våld i nära relationer. I samband med det kontaktades Ann-Sofie Henrikson, projektledare och lektor vid Juridiska institutionen vid

Umeå universitet, för att svara på frågor om skuldsättning och hon uppmärksammade då att det inte finns så mycket svensk forskning om ekonomiskt våld.

– Internationell forskning visar dock att ekonomiskt våld är vanligt förekommande tillsammans med annat våld, men sällan uppmärksammas. Vår förhoppning med projektet är därför att kunna bistå med kunskap till de yrkesgrupper som kommer i kontakt med utsatta kvinnor, säger Ann-Sofie Henrikson.

I det tvärvetenskapliga projektet deltar även forskarna Charlott Nyman, lektor vid Sociolo-

giska institutionen och Lars Evertsson, lektor vid Institutionen för socialt arbete. De intervjuar kvinnor som varit målsäganden i domar angående grov kvinnofridskränkning.

– Jag ansvarar för de juridiska delarna med rättsliga analyser och studerar underutbildning för att se om förekomst av ekonomiskt våld redovisas i rättsprocessen. Jag kommer även att göra en narrativ analys av domskäl för att se om ekonomiskt våld, används för att ge en förklaring till det fysiska våldet, säger Ann-Sofie Henrikson.

Källa: [www.umu.se](http://www.umu.se) (artikeln är här förkortad)



ALLVIKEN  HVB

**Missbruksbehandling  
för pojkar 15-20 år**

KBT och 12-stepsbehandling  
samt familjestödsamtal.

072-399 05 34  
ALLVIKEN HVB | UPPSALA | TÄRNSJÖ  
info@allviken.se | www.allviken.se

ÄLBY  STÖDBOENDE

**Tillståndspliktigt stödboende  
för personer från 16 år**

Stöd dygnet runt av personal som bor några  
meter intill i en anslutande lägenhet.

072-399 05 33  
ÄLBY STÖDBOENDE | UPPSALA  
info@allviken.se | www.allviken.se

ÄLBY  STÖDBOENDE

**Stödboende för  
vuxna personer från 21 år**

Stöd dygnet runt av personal som bor några  
meter intill i en anslutande lägenhet.

072-399 05 33  
ÄLBY STÖDBOENDE | UPPSALA | BJÖRKLINGE  
info@allviken.se | www.allviken.se

ÖSTA  
GÅRDEN 

**Missbruksbehandling  
för pojkar 15-20 år**

KBT och 12-stepsbehandling  
samt familjestödsamtal.

073-405 00 15  
ÖSTAGÅRDEN | UPPSALA | TÄRNSJÖ  
info@ostagarden.se | www.ostagarden.se



**Atollen Omsorg**  
Postadress: Kaserngatan 28, 575 35 Eksjö  
Tfn: 0381-77 39 60, E-post: info@atollenomsorg.se  
www.atollenomsorg.se



**Atollen Omsorg  
gruppboendena Vista, Nova & Astra.**

9 § punkt 9 LSS, personkrets 1

Vi vänder oss till män och kvinnor från 18 år med utvecklingsstörning, autism eller autismliknande tillstånd. Vi har specifik kompetens även när det gäller omfattande psykiatrisk tilläggsproblematik, beroendeproblematik samt individer dömda enligt LRV eller LPT.

*Meningsfull gemenskap, daglig verksamhet, sysselsättning och en aktiv fritid utifrån din förmåga och dina önskemål.*





var alla installationer ska placeras. Allt ska resultera i rena visuella linjer för att skapa känslan av ett "vanligt" hem, säger Robin.

**EMRAHUS VILL SKAPA** så flexibla lägenheter som möjligt för att de ska passa så många som möjligt. Målet med planlösningarna har varit att bygga bort konflikter och stressande situationer genom att ta bort trånga utrymmen och "återvändsgränder".

– Varje lägenhet har en egen ingång utifrån. En del boende har social fobi och vill kunna komma hem utan att träffa andra människor. Andra är högfungerande och har behov av en bostad som känns mer som en vanlig lägenhet, berättar Robin.

Den egna ingången utifrån är också tänkt att användas av besökare till de boende, så att dessa inte behöver röra sig i korridorerna som används av personalen och övriga boende.

Dörrarna till korridoren är förskjutna så att man aldrig har en dörr mitt emot sin egen. Erfarenhet har visat att en dörr mitt emot kan upplevas stressande.

Alla Emrahem är också byggda med "utökad tillgänglighet", vilket betyder extra mycket utrymme i alla rum och korridorer.

– Enligt Arbetsmiljöverket ska det finnas utrymme för två personer att ge stöd till en individ. Alla kanske inte behöver så mycket stöd från början, men om man väljer att bo kvar och blir äldre kan stödbehovet förändras och

då ska det redan finnas utrymme för detta, menar Robin.

Alla Emrahem kan utrustas med en massa kloka hjälpmedel. Det finns ett inbyggt belysningsystem som gör att de boende kan få hjälp att orientera sig i vardagen. Med hjälp av knappar med tydliga piktogram kan en boende välja att exempelvis använda köket eller äta. När man trycker på äta-mat-knappen så dämpas belysningen i den övriga lägenheten för att skapa ro och fokus under måltiden.

**ETT EMRAHEM** inrymmer 6 lägenheter, personalutrymme och gemensamhetsutrymme, och byggs både som enplans- och tvåplanshus. Emrahus bygger också servicebostäder och barn- och ungdomsboenden. Hyresgästerna är både kommunala och privata omsorgsföretag.

– Det vi skulle vilja förmedla till olika kommuner är att det idag finns så mycket mer bra teknik att bygga in i ett nytt LSS-boende. Att om man står i begrepp att utöka antalet bostäder inom LSS, så är det viktigt att man gör rätt från grunden, säger Robin.

Robin och Emrahus vill inte bara bygga bra boenden, de vill sprida kunskap om hur vi kan göra detta på bästa sätt. De vill förmedla sina erfarenheter och vill att andra aktörer gör likadant.

– Det handlar om att alla kan bidra till kunskapsåterföring, både Byggföretag, kommuner och omsorgsbolag. Så vi slipper att uppfinna hjulet varje gång! säger Robin.

Både Robin och Bo är väldigt engagerade i frågan och driver kampanjen Funktionshinderbanan, där de båda cyklar för bättre LSS-boenden.

– Vi cyklar 80 mil under tre veckor där vi träffar en massa politiker och anhöriga och pratar med dem om deras tankar, frågor och erfarenheter. Det här spelar vi in och sprider på sociala medier, berättar Robin.

Det handlar om att skapa så bra boenden som möjligt, anpassade efter de boendes behov och villkor. Framtidens LSS-boenden helt enkelt! ■

**Emrahus** bygger Emrahem – LSS-boenden helt anpassade efter de boendes behov av ljud, ljus och kognitiv tillgänglighet. Modellen är framtagen med hjälp av experter, personal och de boende. Husen är s.k. passivhus som både är naturligt ljudisolerade och skapar ren inomhusluft. Idag finns det Emrahus på flertalet orter i Sverige.



[www.emrahus.se](http://www.emrahus.se)

Cirka 240 000 unga lever under hedersrelaterade familjenormer i Sverige. De flesta av dem är flickor och kvinnor. Mörkertalen är enorma.\* Vi vill därför uppmärksamma hedersrelaterat våld och förtryck i vår tidning – det måste få ett stopp!

\*Källa: Astrid Schlytter, docent och en av Sveriges främsta experter på hedersrelaterat våld och förtryck.

# Elaf bröt sig fri från hedersförtryck

Under våren släppte journalisten Elaf Ali sin uppmärksammade debutroman **Vem har sagt något om kärlek?**, en självbiografisk skildring av att leva under hedersförtryck. Det är också berättelsen om en mångårig frigörelseprocess som med tiden kommit att inkludera författarens egen pappa.

NU HAR ELAF ALI SKRIVIT den bok hon själv hade velat läsa som ung, och märker på mottagandet att det är en historia många långt efter att få läsa.

– Reaktionerna och mottagandet har gått mycket bättre än jag kunde drömma om. Jag inser att det inte bara är jag som saknat och efterfrågat en sådan här bok. Folk i alla åldrar och bakgrunder har hört av sig och skrivit hur tacksamma de är för boken. Jag hoppades på det och hade en väldigt stor målgrupp i åtanke när jag skrev, men det känns ändå otroligt häftigt att det blev så, säger Elaf.

I boken skildras hur du under uppväxten försökte dölja hur du hade det hemma. Hur kommer det sig att du nu valde att gå ut och berätta offentligt om dina upplevelser?

– Jag har i många år följt debatten. Sett hur folk gör denna fråga som handlar om mänskliga rättigheter till en partipolitisk fråga vilket det inte är. Jag ville att någon skulle kunna prata om ämnet och visa hur komplext det är. Att förövarna inte alltid är monster. Men man kan ju inte vänta på att någon annan ska göra det man själv tycker ska bli gjort, så då kände jag att jag fick släppa mig själv och mitt behov av att vara privat åt sidan, för den här frågan är så mycket större än mig, säger Elaf.

Från den dag Elaf Ali nådde puberteten ändrades hennes levnadsvillkor fullständigt. Nu betraktades hon som kvinna, och då rådde



andra regler än de som hennes bröder hade att rätta sig efter. Medan bröderna kunde gå hem till sina kompisar efter skolan eller spela fotboll på gården fick hon sitta på balkongen och titta på. Skolan och hemmet var nu de enda platser som var tillåtna. Fritidsaktiviteter var inte att tänka på, och i skolan togs hon på papans begäran ur simundervisningen.

IDAG KAN MAN SÄGA att både Elaf Ali och hennes pappa på olika sätt frigjort sig från detta tankesätt. Från att ha sett det som sin självklara uppgift att övervaka och styra sin dotters

klädsel, umgänge och uppförande, har fadern nu ändrat synsätt och står bakom sin dotter. Denna utveckling skildras i boken, där Elaf Alis egen berättelse varvas med hedersrelaterade faktaavsnitt och intervjuer med hennes föräldrar.

Hur kan samhället bli bättre på att upptäcka och stötta barn och unga som utsätts för hedersförtryck?

– Det finns mycket som kan göras. Man behöver utbilda sig mer om ämnet, och hjälpa föräldrarna tidigt genom att bjuda in dem till det svenska samhället så att de känner sig delaktiga och kan släppa de gamla värderingarna.

Vilken typ av stöd hade du själv haft nytta av under din uppväxt?

– Den här frågan är komplex och varje situation är unik. Det som hade hjälpt mig, hjälper inte nödvändigtvis en annan utsatt. Men jag tror personligen på att det behövs mer kunskap i samhället. När jag pluggade pratade vi inte om heder en enda gång, varken på grund- eller gymnasieskolan. Jag hade behövt lärare, rektorer, kuratorer, poliser, socionomer, advokater utbildade inom hedersrelaterat våld. Då är steget mindre till att våga be om hjälp. ■

Källa: [www.kvalitetsmassan.se](http://www.kvalitetsmassan.se)

## Ungdomar skriver om tvångsäktenskap

ORGANISATIONEN ZONTA INTERNATIONAL, som engagerar mer än 28 000 kvinnor över hela världen, arbetar ideellt för att främja kvinnors rättigheter genom påverkansarbete och stödjande insatser. En fråga som Zonta har engagerat sig i är att stoppa barnäktenskap.

Under oktober uppmärksammar Zonta flickors rätt till egenmakt genom att uppmana ungdomar att skriva noveller till kampanjen ”Stoppa barnäktenskap”, i ett samarbete med tidningen Frida. Elaf Ali sitter med i juryn för skrivartävlingen.

– Många unga flickor, och även en del pojkar, kämpar mot hedersförtryck och rätten att få gifta sig med vem de vill, säger Elaf Ali.

Zonta vill engagera ungdomar att tycka till och uttrycka sina åsikter. Barn ska inte kunna ingå äktenskap innan de är myndiga eller mot sin vilja. Alla barn ska få möjlighet att vara barn och inte riskera att bli bortgifta.

Information om kampanjen ”Stoppa barnäktenskap” finns på [frida.se](http://frida.se) och på [zonta.se](http://zonta.se).

Källa: [www.zonta.se](http://www.zonta.se)

# Intervjuede förövare – om att förhindra hedersvåld

**De vill förstå förövarna. Genom djupintervjuer med hedersdömda hoppas Jon Söderberg och Camilla Starck hitta nya behandlingsmetoder.**

DE SOM MISSHANDLAR och mördar i hederns namn har länge varit Kriminalvårdens blinda fläck. Nu kan nya behandlingsmetoder utvecklas – delvis tack vare psykoterapeuten Jon Söderbergs och psykiatrikern Camilla Starcks unika djupintervjuer med dömda.

Tillsammans intervjuade de under fjolåret 16 personer som är dömda för hedersrelaterat våld. Intervjuerna genomfördes både på öppna anstalter och på anstalter med hög säkerhetsklass. Alla 16 kommer från Mellanöstern eller Afghanistan och majoriteten är män. Att även kvinnor finns med beror på att hedersrelaterade brott ofta är kollektivt sanktionerade, i synnerhet brott som begås mot barn.

– Därför kändes det bra att vi intervjuade klienter av båda könen, säger Camilla Starck.

I materialet finns domar som berör tvångsgifte och bortförande av barn, men de flesta är dömda för våldsbrott. Snittåldern är 40 år och de flesta fallen handlar om våld mot vuxna kvinnor. Alla är födda utomlands – någon kom i den senaste flyktingvågen, andra har varit i Sverige i över 30 år.

ENDAST EN AV DE INTERVJUADE var öppen med att hans handlingar drivits av hedersmotiv. Han hade misshandlat en person för att försvara familjens heder. Han visste att han begått en kriminell handling i Sverige, men det struntade han i, familjens heder var viktigare än allt annat. Men alla andra förnekade kopplingen till heder.

– Flera av dem sa själva att de inte drivs av hederskultur, samtidigt som de gav uttryck för hederskulturella värderingar, som att familjen väljer partner och sanktionerar oskuldskontroller, säger Camilla Starck.



## Motiv och drivkrafter bakom hedersvåld

■ I ett samarbete mellan Kriminalvården och Socialstyrelsen undersöktes motiv och drivkrafter till våldsbrott i hederskontext genom djupintervjuer med 16 kriminalvårdsklienter.

■ Syftet med studien var att försöka hitta behandlingsmetoder för intagna som dömts för hedersrelaterat våld.

■ 33 dömda tillfrågades, varav 16 svarade ja.

■ Längden på straffen varierade bland de dömda som deltog i studien – från två års till livstids fängelse, men tio av deltagarna hade ett fängelsestraff på tio år eller mer.

Många av de intervjuade talade om att andra från deras kultur var besjälade av hedersnormer, men inte de själva.

– Hedersrelaterat våld och förtryck är så skambelagt i det svenska samhället att de inte själva vill kännas vid det, fortsätter Camilla.

Nästan ingen medgav att de skulle ha varit utsatta för påtryckningar från den övriga familjen, men Camilla Starck och Jon Söderberg tror att flera kände denna press.

Alla 16 förövare har också varit offer. De har vuxit upp i en hederskultur där de blivit kontrollerade, utsatts för våld och behövt övervaka sina syskon.

– En dömd berättade med sorg i rösten att han aldrig hade fått gifta sig med den han ville, säger Camilla Starck.

Det går inte att dra några vidare slutsatser

om vad som utmärker hedersdömda utifrån de här intervjuerna, eftersom det handlar om så få individer. Bland just dessa 16 är nästan alla lågutbildade, men den bilden överensstämmer inte helt med tidigare forskning om hedersdömda.

– Det är tydligt att brotten i hög grad beror på djupt rotade värderingar, säger Jon Söderberg. Därför är det så viktigt att tala med förövarna om dessa värderingar.

Även om flertalet som sagt inte medgav att de själva styrdes av hedersnormer, så var de beredda att diskutera dessa normer. Och under samtalen hände något.

– Vi märkte när vi grävde djupare att individen själv såg motsättningar i sina värderingar och att det fanns en öppning för att ifrågasätta dem, säger Camilla.

BÅDE JON SÖDERBERG OCH Camilla Starck har blivit något mer positiva till att det trots allt går att minska den hedersrelaterade brottsligheten.

– Men det är oerhört svårt, lite som missbrukarvård, säger Jon Söderberg. En person går igenom en behandling, för att sedan återvända till en miljö där missbruket är utbrett. Hedersdömda återvänder på samma sätt till miljöer där hedersförtrycket är utbrett.

Intervjuerna gav dem inte bara idéer vad som kan göras för att undvika återfall i brott, de blev också än mer övertygade om vikten av att informera om lagstiftning och tala om värderingar med nyanlända i Sverige.

– Man skulle behöva informera om hur familjerätten fungerar här och vart man vänder sig om man är desperat i en separationsprocess, säger Camilla Starck.

Jon Söderberg menar att efterfrågan finns:

– Flera av de dömda återkom till att de mycket tidigare hade velat få information om de värderingar och lagar som gäller kring barns och kvinnors rättigheter här. ■

Artikeln återges här i förkortad form.  
Källa: www.modernpsykologi.se





## HVB Gästgården

HVB Gästgården tar emot pojkar och flickor som behöver bryta sitt beteendemönster och hitta nya strategier – det kan vara normbrytande beteende, psykosociala problem, hemmasittande, utåtagerande, självskadebeteende, integrationsproblem med mera. Målet är att ge stöd och verktyg i att förändra gamla beteendemönster.

HVB Gästgården är beläget i Höör, mitt i Skåne, och har totalt 7 platser. 12–15 år (4 platser) samt 15–19 år (3 platser). Vi tar emot placeringar under lagrum SoL och LVU.

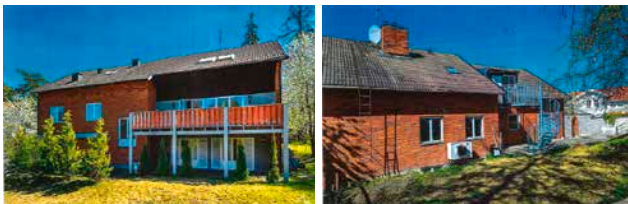
Fogdaröd omsorg, vård och skola har en lång erfarenhet av personer med ADHD, AST och psykiska funktionsnedsättningar. Hos oss hittar du en unik verksamhet med stor flexibilitet och individuella lösningar. Företaget drivs som en ekonomisk förening, där varje krona återinvesteras i verksamheterna.

Placeringsförfrågan:  
Joakim Hettinger 0413-55 97 15,  
joakim.hettinger@fogdarod.se



## Centralt belägen villafastighet i Sollentuna uthyres

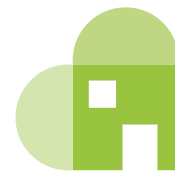
FHW Fastigheter erbjuder er att förhyra en centralt belägen stor villafastighet i Sollentuna som är nyrenoverad och anpassad för vårdboende eller övergångsboende.



Villafastigheten är centralt belägen i Helenelunds gröna villakvarter på Bokvägen 5A mycket nära till pendeltåget, bussar och Kista Centrum. Fastigheten omfattar totalt 376 kvm fördelat på tre plan med trädgård och innergård inklusive terrass för avkoppling och fritid. Indikativ hyresnivå är 80.000 kr/månad i kallhyra eller hyra per rum om 10.000 kr/månad. Indikativ hyresperiod är 12 månader eller längre. Hyran kommer att debiteras med moms och hyresgästen svarar för ev. momskostnad.

Vid frågor eller visning är ni välkomna att kontakta FHW Fastigheter

Patrik Forsell 0727-133 646, e-post: info@fhw.se  
Stefan Häge 0731-00 00 01



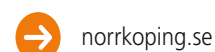
## Barndomen väntar inte

De allra flesta barn har föräldrar som finns till hands med tid, kärlek och omsorg. Men för en del barn ser verkligheten annorlunda ut.

Vi söker trygga och stabila vuxna som vill hjälpa dessa barn. Du kan bli kontaktperson, kontaktfamilj, familjehem eller jourhem.

**Du behövs nu.**  
**Kontakta oss så berättar vi mer!**

Telefon: 011-15 61 71  
familjehemsenheten@norrkoping.se



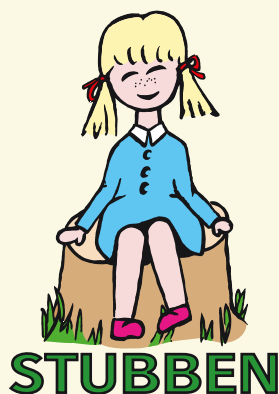




Välkommen till M&A-rådgivaren som ger mer.

# Anecta

EXKLUSIV PARTNER TRANSLINK CORPORATE FINANCE. Läs mer på vår nya hemsida [anecta.se](http://anecta.se)



## HVB för flickor 12-18 år

LVU § 2, 3 och 6. SoL.

Telefon: 0530-301 23

[info@stubben.se](mailto:info@stubben.se)

[www.stubben.se](http://www.stubben.se)



### Behovsanpassad skyddsplacering

Stiftelsen Bergslagsgårdar erbjuder flera olika boendeanternativ för skyddsplaceringar. Det ingår alltid säkerhetsplanering, socialt stöd, stöd vid myndighetskontakter samt stöd i etablering på ny ort. Vi hämtar vid behov.

#### Mejeriet - Ring vår jour 0701-01 69 79

Ett skyddat boende för kvinnor med eller utan medföljande barn. Tar emot placeringar dygnet runt.

#### Familjehem

Speciellt utvalda familjehem med mångårig erfarenhet tar emot kvinnor med eller utan medföljande barn, familjer eller män i behov av skydd.

#### Skyddsboende lägenhet - Ring vår jour 0769-60 29 49

Lägenheter med boendestöd som finns runt om i mellansverige. Tar emot män i behov av skydd, kvinnor med eller utan medföljande barn samt familjer.

 **Stiftelsen  
Bergslagsgårdar**

Tel. 019-17 05 90  
[www.bergslagsgardar.se](http://www.bergslagsgardar.se)

## Gruppboenden för uthyrning i Kungsbacka och Götene!

Letar din verksamhet efter nya lokaler? Vi har lediga fastigheter i trivsamma miljöer för er att bedriva vårdboenden.



#### Kungsbacka:

Villa på 300 kvm med 5 sovrum. Ligger i ett bostadsområde på Strömgatan i Kungsbacka. Tomtarea på 790 kvm.



**Götene:** Villa uppdelad på 3 lägenheter, ca 57 kvm vardera samt en gemensamhetsyta på 133 kvm. Huset ligger i ett bostadsområde på Mandolingatan. Tomtarea på 1 328 kvm.

Vid intresse och för mer information, kontakta Mofast AB på [sofie@realvm.se](mailto:sofie@realvm.se)

  
**MOFAST**





### Kantstött & väldigt värdefull

Av Shama Persson

Efter att ha försökt ta sitt liv flera gånger bestämde sig Shama Persson för att ta reda på varför, vad var det som låg bakom hennes dåliga mående? Varför var hon en person som valde att ta sitt liv när en kris uppstod, och hur skulle hon kunna förändra sitt liv positivt så att hon inte hamnade där igen? Fanns det kanske ett budskap i depressionen?

Kantstött och väldigt värdefull är en självbiografisk berättelse med hög igenkänningsfaktor, full av personliga upplevelser och konkreta råd för ett hållbart tillfrisknande. Genom att generöst dela med sig av sina erfarenheter om livet, före och efter, hjälper hon andra att må bättre och hitta vägen till hållbar livsglädje. Boken säger mycket om verkligheten för deprimerade människor och fungerar som en ledstjärna i mörkret.

Enligt WHO är depression den största anledningen till minskat antal levnadsår och nedsatt livskvalitet i världen, och en av de största sjukdomsbördorna.

Shama Persson arbetar idag som modell och influencer och inspirerar kvinnor runt om i världen via sina podcasts och sociala medier. ●

### Tills alla dör

Av Diamant Salihu

I Järvaområdet nordväst om Stockholm pågår en konflikt mellan gängen Dödspatrullen och Shottaz. De inblandade själva kallar det för ett krig, och i krig är allt tillåtet. Huvudpersonerna har helt saknat respekt för rättsväsendet, för vuxna, för kriminella hierarkier och för värdet av ett människoliv.

Men bortom den spektakulära fasaden av droger, vapen och rapmusik som visas upp på sociala medier hänger frågan obesvarad i luften: Varför mördar ni varandra?

”Tills alla dör” berättar om en förlorad generation unga män, om människorna som lever i den mest brutala konsekvensen av samhällets svek, och om några som vägrat ge upp hoppet.

Sagt om boken:

”För tankarna till den nya tv-serien Snabba cash. Fast Salihu skalar bort ytan och blottlägger tragedin så att den berör.”

”Tills alla dör av Diamant Salihu är en FANTASTISKT berättad och jävligt omskakande berättelse om vad som pågår runt gängen i Järva. Läs, för detta är helt enkelt 5-plus-journalistik!” ●



### Om Nadja: en sisters berättelse

av Fanny Ambjörnsson

Hur berättar man om någon som saknar röst?

När lillasyster Nadja föddes blev inget som någon hade tänkt sig. Hon kunde inte andas själv och visade tecken på allvarliga hjärnskadorna. Det visade sig att Nadja skulle behöva assistans 24 timmar om dygnet under hela sitt liv.

Den här boken är ett försök att närma sig Nadjas liv, speglat genom alla som funnits runt henne: En storasyster som plötsligt måste bli vuxen. Äldrande föräldrar vars dotter aldrig kommer att klara sig själv. Assistenten som vet mer om Nadja än vad hennes familj gör.

Vad säger Nadjas historia om oss och om vår tid? Om vad det innebär att vara människa i ett samhälle där utveckling, självständighet och framgång ses som högsta dygd?

Fanny Ambjörnsson är socialantropolog och genusvetare, verksam vid Stockholms universitet. Hon disputerade 2004 med ”I en klass för sig” om gymnasietjejjers syn på genus och sexualitet. Sedan dess har hon undersökt alltifrån queeraktivism till kulturella föreställningar om färgen rosa. ●

### Hela livet: En läkares erfarenheter om hälsa, forskning och vardagens utmaningar

Av Anders Rosengren

Det var i baksätet på en taxi i New York som läkaren Anders Rosengren insåg vad som var fel. Han hade blivit inbjuden att tillsammans med världsledande forskare tala om mat, stress och motion. Men trots alla svar från forskningen var det som om den viktiga frågan saknades: vad är det vi vill uppnå med alla hälsoråd? Den frågan blev starten på utvecklingen av ett nytt koncept för att nå hälsa som skulle väcka genklang över hela världen.

Följ med på en hisnande resa där de stora livsfrågorna vävs samman med små konkreta tips som gör det lättare att hantera vardagen. Du får utforska hur stress och motion påverkar varandra, hur dygnsrytmen kopplas till åldrande, hur din syn på tillvaron i stort färgar dina matvanor.

Konceptet har visats förbättra människors hälsa i stora studier. Det används av tiotusentals personer via det digitala Livsstilsverktyget.

Anders Rosengren är läkare och professor i molekylär medicin. Hans forskning spänner från detaljerad grundforskning till levnadsvanor och hälsobeteende. ●



# Männen som beväpnar Sveriges kriminella

Skjutningar och sprängningar har blivit allt vanligare i Sverige. Det organiserade våldet drabbar både gängmedlemmar och oskyldiga som råkar befinna sig på platsen. Men varifrån kommer alla vapen som används vid skjutningarna? Hur kan tonårsgrabbar beväpna sig med halvautomatiska pistoler och militära automatvapen?

**Polis och politiker står till synes handfallna inför det eskalerande våldet. Hur kunde det bli så här? Vilka är människorna bakom skjutningarna? Hur stoppar vi dem?**

Grävreportrarna Jani Pirttialo Sallinen och Mathias Ståhle följer vapnens väg från vapenhandlare i Europa och svenska jaktbutiker, som säljer stora mängder vapendelar licensfritt, till radhuskällare och hemmaverkstäder där självlärda vapensmeder mekar ihop de skjutvapen som sedan säljs vidare till kriminella.

Vapensmederna är ett viktigt och skrämmande bidrag till berättelsen om en nation som plågas av en utveckling av dödligt skjutvapenvåld som är unikt i Europa.

Här nedan kan du läsa en förkortad version av en recension av boken.

**UNGA MÄN SKJUTER VARANDRA** i svenska förorter. Alla vet det. Men var får skyttarna sina vapen ifrån? Det vet nästan ingen.

Journalisterna Jani Pirttialo Sallinen och Mathias Ståhles bok utgör en viktig pusselbit för alla som vill lägga sitt Sverigepussel 2021. Bokens kartläggning är ambitiös, gedigen och omskakande. Många av de vapen som används av kriminella kommer nämligen via den svenska landsbygden. I garage och verkstäder i Skåne, Dalarna och Södermanland har vapensmeder stått och svetsat, filat och byggt och bidragit till att skjutningarna kan fortsätta.

Jamen, vapnen som används i svenska skjutningar har ju smugglats in från inbördeskriget i Jugoslavien? Visst, det förekommer. Men man behöver inte åka till Balkan för att skaffa vapen.



**Vapensmederna: männen som beväpnar Sveriges kriminella**  
Jani Pirttialo Sallinen, Mathias Ståhle

Förlag: Norstedts  
Finns som: Inbunden, E-bok, ljudbok

”Allt man har behövt göra är att sätta sig på tåget till Dalarna”, som polisen Christer Granberg säger.

En rad poliser intervjuas i boken. Men vapensmederna och smugglarna som skildras vill oftast inte prata med Jani Pirttialo Sallinen och Mathias Ståhle.

Ett undantag är ”Roger”, en drygt 30-årig familjefar och sportskytt som jobbar på bilfirma. I sitt radhusgarage har han tillverkat tusentals skarpa patroner som han sålt på internetts hemliga delar. ”Roger” var ostraffad innan han avslöjades och säger att han började med till-

verkningen på grund av sitt intresse för vapen och teknik.

En annan intressant intervju är den med slovakiske vapenhandlaren och kulturpersonligheten Jozef Hostinský. Han resonerar som om vapnen var vilken vara som helst: ”Om en slovakisk bil dödar någon i Sverige – är det då producentens fel?” säger han.

I Hostinskýs butik på landet utanför Bratislava kan vem som helst köpa vapen helt lagligt, eftersom piporna har svetsats igen. I Sverige kan sedan en kriminell vapensmed enkelt byta ut pipan och göra vapnet användbart igen.

En ”Patrik” från en liten ort i Skåne var extra flitig, enligt polisens kartläggning. Genom hans vapenverkstäder har hundratals vapen slussats vidare från Slovakien, och sedan hittats hos kriminella på ett fyrtiotal platser i Skandinavien. Enligt polisen Birgitta Byström har den lilla del av ”Patriks” näthandel som polisen kunnat spåra gällt vapendelar som skulle räcka till stora delar av den svenska försvarsmakten, kustbevakningen och tullen under flera år.

Att som i ”Vapensmederna” rikta fokus inåt landet i stället för utanför Sveriges gränser kan vara kontroversiellt. Jägare, sportskyttar och vapenhandlare vill inte associeras med kriminella. Men faktum är att ”Roger” först sålde sin olagliga ammunition till sina sportskyttekompisar, att en jägare i Dalarna köpt hundratals vapen och sålt vidare på svarta marknaden och att kriminella som saknat vapenlicens ändå kunnat handla vapendelar i butiker.

”Vapensmederna” är en brännande och viktig bok som kartlägger en kriminalitet som tidigare funnits i periferin.

Lena Kvist, kulturchef på Borås Tidning  
Källa: www.svd.se

# Unga "springpojkar" blir de kriminella gängens torpeder

De har kallats för "svansar" eller springpojkar. I dag är tonåringarna ofta utförare av grova våldsdåd. Att använda yngre är en uttalad strategi inom de kriminella nätverken, enligt polisens underrättelseenhet.

"Någon gång måste vara den första för alla".

"Bror, det finns några människor som bara har det här i sig".

Meddelandena är skickade från en gängkriminell i Sverige via en krypterad Encrochat-telefon, som nästan uteslutande används av kriminella.

Två äldre uppmanar en ung kille att mörda två personer. Om han lyckas döda båda, då är det jackpot, skriver männen.

"Du måste förbereda honom mentalt", skriver en annan.

"Har gjort det i en månad nu", blir svaret.

Unga personer manipuleras, tvingas, och uppmuntras till grova våldsdåd. En slags radikaliserings inom den grova brottsligheten som polisen nu blivit varse om.

## Underskattad situation

Tidigare beskrev polisens Nationella operativa avdelning, Noa, att unga utgjorde en "svans" i de kriminella nätverken och att det "sällan handlar om en aktiv rekrytering". Att ungdomarna involveras i brottslighet via vänner, syskon, släktingar i bostadsområdet. Så lät det i en rapport från 2015.

– Det är fem, sex år sedan den rapporten skrevs och kanske underskattade vi situationen då, säger Emil Eisersjö, sektionschef vid Noas underrättelseenhet till SvD.

Han säger att med hjälp av de kriminellas hemliga meddelanden i kommunikationstjänsten Encrochat har svensk polis nu fått "facit" i hur ungdomarna används i mordplanering.

– Tidigare såg vi hur ungdomarna köpte cigg



tilt de äldre och ville ha samma kläder och klockor. I dag är de snarare en del i en uttalad strategi som utövar av de grövsta våldsdåden, säger Emil Eisersjö.

Han berättar hur de äldre eftersöker "bra soldater" eller "lojala krigare", via Encrochat.

Ett av de mest kända fallen i närtid är när en 16-årig kille lejdades av en ledare i det så kallade "Jakobsbergsnätverket" för att skjuta ihjäl en person i Järfälla förra våren, men måltavlan överlevde.

I chattar beskrevs 16-åringen som en "riktig soldat som ser ut som en jättesnäll liten unge".

När 16-åringen misslyckas med mordplanen skriver man att han borde "klippas" – dödas – i stället.

Ledaren i nätverket dömdes till 18 år för anstiftan till mordförsöket. 16-åringen fick slutna ungdomsvård för försök till mord.

## Försöker undvika inblandning

I kommunikationen mellan de äldre och de yngre kriminella kan man läsa hur de yngre försöker avstyra ett planerat mord.

– De kan säga att polisen kom, att vapnet klickade, att de försov sig, måste ta hand om en lillebror, eller liknande. Men då kan anstiftaren genast börja hota, säger Emil Eisersjö.

Han säger att utvecklingen är oroande och att ungdomarna hamnar i en svår situation där de inte ser någon utväg.

Bilden bekräftas i ett polis-pm som SvD tagit del av. Det gäller det så kallade Rissnätverket, där ledande personer nyligen dömdes för mordplaner. Gänget rekryterade så unga personer som 12 år för kriminell verksamhet, en-

ligt polisen.

"Det är ofta drömmen om höjd status, snabb inkomst och spänning som driver de unga i händerna på kriminella", skriver polisen.

Unga kan pressas till kriminell verksamhet genom "skrämselektaktik". Rädslan grundar sig i att de känner sig pressade eller hotade och att de äldre vet om var ungdomen befinner sig, vilken skola han går på och var familjen bor.

När de unga väl är inne i kriminalitet eller har börjat springa de kriminellas ärenden är det mycket svårt att sluta, skriver polisen i PM:et.

Vad har en ung person för möjligheter att gå emot en äldre i den här miljön?

– Skulle man backa och gå emot en som är högre upp i hierarkin så har man visat sig svag i deras ögon. Då kan det bli tuftt att vara kvar i samma område. Det är en sits ingen ska behöva vara i, säger Emil Eisersjö.

## Stor ökning av lagförda ungdomar

De senaste åren har yngre personer allt oftare misstänkts för dödligt våld i den kriminella miljön. Förra året lagfördes 34 ungdomar för mord, mordförsök eller anstiftan till mord, varav tio fick slutna ungdomsvård. Jämfört med 14 personer 2011, där endast en dömdes till slutna ungdomsvård. Siffrorna är från Brottsförebyggande rådet.

Ungdomar som döms till slutna ungdomsvård kommer till ett av Sis särskilda ungdomshem. Christer Johansson är säkerhetsdirektör vid Sis, Statens institutionsstyrelse.

– Vi har ett ganska högt tryck på våra slutenvårdsplatser, där man placeras om man har dömts till slutna ungdomsvård. Och vi håller på att rusta upp fler hem som kommer ha högsta säkerhetsklass, säger Christer Johansson.

Han säger att ungdomar som placerats på Sis får stöd för att bryta den kriminella livsstilen, men att det kan behövas avhoppverksamhet för dem som ingår i gängkriminalitet.

Källa: [www.svd.se](http://www.svd.se)

Artikeln återges här i förkortad form

# Vi hjälper dig!

## Enkel, snabb och kostnadsfri placeringshjälp

Hitta snabbt rätt verksamhet  
på sök- och placeringstjänsterna  
HVBGuiden.se och LSSGuiden.se när du behöver göra  
placeringar inom HVB, Familjehem, Stödboende,  
Skyddat boende, Öppenvård och LSS.

Eller kontakta oss på: 020-10 40 99



**HVBGuiden.se**

Hitta rätt HVB-hem, familjehem, stödboende,  
skyddat boende eller öppenvård

Kostnadsfri placeringshjälp för socialtjänsten

☎ 020-10 40 99

Epostadress

Lösenord

Logga in

Kom ihåg mig [Glömt lösenordet?](#)

Hem

Mässdagar

Utbildningar & Föreläsare

Vår tidning

Länkar

Våra produkter

LSSGuiden.se

Om HVBGuiden.se

### Arbetar du på socialtjänsten och ska göra en placering?

Du vet väl om att det går mycket snabbare att skicka en förfrågan till de verksamheter som matchar dina preferenser och har ledig plats istället för att kontakta dem en och en? Det är ett enkelt formulär och du får ofta svar inom några minuter.



[Till placeringsförfrågan](#)

### Sök verksamhet

Fri textsökning

Alla verksamhetstyper

Hela landet

Sök

↓ Detaljerad sökning



ComCura PlaceringsService AB

**HVBGuiden.se****LSSGuiden.se**

# EVENTKALENDER 2022

## Fokus på nätverk, kontakter och inspiration

Vi arrangerar effektiva event för professionella inom området HVB, Familjehem, Stödboende, Skyddat boende, Öppenvård och LSS.

## Välkommen till våra eventdagar!

EVENT	ORT	DATUM	PLATS
<b>Våren 2022</b>			
<b>HVB-/FAM-/LSS-dagen</b>	Göteborg	2022-01-18	Göteborgs Konserthus
<b>HVB-/Familjehemsdagen</b>	Stockholm	2022-03-16	7A Odenplan
<b>LSS-dagen</b>	Stockholm	2022-03-17	7A Odenplan
<b>HVB-/Familjehemsdagen</b>	Lund	2022-04-27	Scandic Star Lund
<b>HVB-/Familjehemsdagen</b>	Växjö	2022-05-19	Växjö Konserthus
<b>Hösten 2022</b>			
<b>HVB-/Familjehemsdagen</b>	Stockholm	2022-09-28	7A Odenplan
<b>LSS-dagen</b>	Stockholm	2022-09-29	7A Odenplan
<b>HVB-/Familjehemsdagen</b>	Karlstad	2022-10-13	Karlstad CCC
<b>HVB-/Familjehemsdagen</b>	Malmö	2022-10-27	Clarion Hotel & Congress Malmö Live
<b>HVB-/FAM-/LSS-dagen</b>	Växjö	2022-11-24	Växjö Konserthus



**Kontakta oss för mer information och anmälan:**

08-459 24 20 • [info@hvbguiden.se](mailto:info@hvbguiden.se)

Besök även våra sajter [www.hvbguiden.se](http://www.hvbguiden.se) och [www.lssguiden.se](http://www.lssguiden.se)

## Posttidning B

Returadress: [HVBS&LSSGuiden.se](http://HVBS&LSSGuiden.se)

Industrivägen 1, 171 48 Solna

Adressändring: [adress@cura.se](mailto:adress@cura.se)



# Kostnadsfri Placeringstjänst med ramavtal

Vi lägger in era **ramavtal** på [HVBSGuiden.se/LSSGuiden.se](http://HVBSGuiden.se/LSSGuiden.se)  
Vill ni enkelt kunna söka och skicka placeringsförfrågningar enbart till de verksamheter som er kommun har ramavtal med? Vill ni snabbt kunna se lediga platser, priser, rangordning eller annan avtalsinformation?

**Vi på [HVBSGuiden.se/LSSGuiden.se](http://HVBSGuiden.se/LSSGuiden.se) hjälper er gärna med det!  
Tjänsten är kostnadsfri!**

**För mer information kontakta oss på:  
020-10 40 99 eller [ramavtal@cura.se](mailto:ramavtal@cura.se)**



ComCura PlaceringsService AB, Industrivägen 1, 171 48 Solna  
08-459 24 20, [info@hvbguiden.se](mailto:info@hvbguiden.se)