

**Krafttag behövs
mot hemlösheten**

**Ny standard
för LSS-boenden**

**Psykisk (o)hälsa
risker och behandling**

**Lärdomar och analyser
av pandemins effekter**

**Teknik och hjälpmedel
nya spännande lösningar**

**Nya boktips med
högaktuella ämnen**

Lotta Borg Skoglund:

ADHD ÖKAR RISKEN ATT UTVECKLA DROGBEROENDE

Event-
kalender
2022



Vi erbjuder omgående boende, stöd och insatser för svårplacerade klienter med missbruk, psykisk ohälsa och/eller kriminalitet.

Consolida har specialiserat sig på att i nära samarbete med specialistteam, ta emot svårplacerade klienter och snabbt erbjuda individuellt anpassade boendelösningar med tät tillgång till specialistteam både vad gäller behandling, handledning och medicinska insatser.

Vi utformar tillsammans med specialisterna och ansvarig kommun ett upplägg som är skräddarsytt för aktuell klients behov

- ◆ Insatserna syftar i regel till att minska kriminella beteenden, missbruk, destruktiva kontakter, hot och våld samt andra destruktiva beteenden.
- ◆ Insatserna syftar till att öka följsamhet i samhället, bättre mående och hälsa, mer socialt önskvärda färdigheter, mer frihet och självständighet.

Vi erbjuder insatserna i olika boendeformer både kollektivt och helt individuellt, mestadels i Örebro och Västmanlands län.

Ramavtal:

- ◆ Hela Örebro län, familjehem vuxna.
- ◆ Arboga, Kungsör, Köping, Surahammars kommuner, familjehem vuxna.
- ◆ Stockholms stad avhopparverksamhet(kriminella) vuxna.
- ◆ Kommande: Värmdö/Tyresö kommun, stödboende vuxna, socialpsykiatri, missbruk, sociala problem.

Vi erbjuder utan väntetid under placeringstiden möjlighet till:

- ◆ Substitutionsbehandling (LARO).
- ◆ Abstinensbehandling (avgiftning).
- ◆ Individuell terapi utifrån främst KBT, 12 stegs behandling.
- ◆ Fullständiga utredningar.
- ◆ Olika riskbedömningar.

*Vi hämtar
inom 24h
i hela landet!*

Välkommen att kontakta oss för placeringsförfrågan och info!

070-458 82 31 | 010-139 99 99 | thomas@consolida.se



www.consolida.se

2022 är äntligen här!

VI LÄMNAR ÄNNU ETT annorlunda år bakom oss och även om covid inte riktigt släppt taget om vår vardag så ser vi med tillförsikt fram emot ett nytt mer inspirerande och kompetensutvecklande 2022. Passa på att uppgradera dig och bygg nya nätverk på våra kostnadsfria HVB-dagar, LSS-dagar och Familjehemsdagar runt om i landet. Kika gärna på vår eventkalender på sidan 31.

I DET HÄR NUMRET av tidningen så har vi träffat en av våra föreläsare Lotta Borg Skoglund. Lotta är forskare vid Karolinska Institutet kring samsjuklighet mellan ADHD och beroende med fokus på miljömässiga och ärftliga riskfaktorer. Hon berättar för oss om vad det innebär för dopaminsystemet, vårt kroppsegna belöningssystem, när vi har ADHD. Systemet är i obalans och risken är hög att man hamnar i beroende. Hon lär oss hur viktigt det är att stötta dessa människor och ge dem rätt hjälp så tidigt som möjligt. ADHD är en allvarlig diagnos med god prognos. Läs mer på sidorna 4-6!

Åsa Paborn, direktör på Stockholms Stadsmission, skriver ett upprop kring den hastigt ökande hemlösheten i Sverige. Hon uppmanar regeringen att skapa en nationell hemlöshetsstrategi för att ge kommunerna bättre förutsättningar att klara av hemlösheten runt om i landet. Läs mer på sidan 14.

I VÅRT VINTERNUMMER ÄGNAR VI också ett helt uppslag åt psykisk (o)hälsa. Läs bland annat ett sammandrag av resultaten från årets nationella folkhälsoenkät, Hälsa på lika villkor. En annan studie handlar om tonåringars psykiska problem i högstadiet. Resultatet visar att psykisk ohälsa i tonåren leder till ökad risk att varken vara i arbete eller utbildning som ung vuxen.

En mer positiv rapport kring psykisk hälsa från Göteborgs universitet visar att fysisk träning kan vara en effektiv behandlingsmetod mot ångest. I studien sågs att både måttlig och mer intensiv fysisk träning dämpade symtomen, även vid långvarig eller kronisk ångestsjukdom. Läs vidare på sidorna 20-21.

Det händer också spännande och fantastiska saker inom fältet ny teknik och nya hjälpmedel. Nya digitala innovationer skapar möjligheter, inte minst för personer med funktionsnedsättning. Exoskelett, hjärnkraft, digitala assistenter och en ny app för att få personer med kognitiv funktionsnedsättning att vilja röra på sig lite mer. Läs mer om detta och andra spännande innovationer på sidorna 28-29.

GÖR SOM 100 ANDRA KOMMUNER - låt era ramavtal bli en del av HVBGuiden.se. Vi lägger in era ramavtal helt kostnadsfritt på HVBGuiden.se. Vill ni enkelt kunna söka och skicka placeringsförfrågningar enbart till de verksamheter som er kommun har ramavtal med? Vill ni snabbt kunna se lediga platser, priser, rangordning eller annan avtalsinformation? Kontakta oss! 020-10 40 99 eller ramavtal@cura.se

VI ÄR HÄR! Behovet av stöd och hjälp är större än någonsin. Vi fortsätter att förbättra och uppdatera våra sök- och placeringstjänster, HVBGuiden.se/LSSGuiden.se, allt för att underlätta ert dagliga placeringsarbete.



Vi önskar trevlig läsning
och en härlig vinter!

Annelie Blomqvist, redaktör, annelie@cura.se

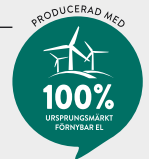


Utges av: ComCura PlaceringsService AB
Industrivägen 1, 171 48 Solna
Tel: 08-459 24 20
E-post: info@cura.se
Internet: hvbguiden.se, lssguiden.se
Ansvarig utgivare: Erik Bergdorf
Redaktör: Annelie Blomqvist, annelie@cura.se
Skribent: Helena Wikström
Grafisk form: HewiDesign Grafisk form
Annonsbokning: 08-459 24 20, sales@cura.se
Annonsproduktion: Helena Wikström
Tryck: DanagårdLitho
ISSN: 2001-2713

Vill du hålla dig uppdaterad
inom branschen?

Maila till: info@cura.se

Åsikter framförda i denna tidning delas
inte nödvändigtvis av redaktionen.



Innehåll

4 Lotta Borg Skoglund
hjärnforskaren om ADHD
och beroendeproblematik

18 Ny LSS-standard
ska ge högre boendekvalitet

20 Psykisk (o)hälsa
riskgrupper och nya metoder

24 Vad har vi lärt oss?
analyser av pandemieffekter

28 Teknik och hjälpmedel
som stöd för funktionsnedsatta

31 Eventkalender 2022
ny kunskap och inspiration

Läs reportage från några
unika verksamheter och företag

Löper barn och unga med ADHD större risk att hamna i drogberoende?

Ja, säger Lotta Borg Skoglund, överläkare i psykiatri, som forskar på samsjuklighet mellan ADHD och beroende. Diagnosen är bara en av flera riskfaktorer, miljö, tidig exponering för droger och ärftlighet är andra faktorer, och vi måste ta tag i alla delar för att hjälpa dessa unga. Men först måste vi förstå den sårbara hjärnan.

LOTTA BORG SKOGLUND är överläkare i psykiatri och specialiserad inom utredning och behandling av bland annat ADHD och autismspektrumproblematik. Hon är också forskare vid Karolinska Institutet kring samsjuklighet mellan ADHD och beroende med fokus på miljömässiga och ärftliga riskfaktorer.

Hon menar att om vi ska kunna hjälpa barn och unga och förhindra att de utvecklar en beroendesjukdom måste vi förstå hur hjärnan fungerar. Vi måste förstå hur centralt vårt dopaminsystem är och vad som händer när det är obalans i detta system. Och vad som händer i dopaminsystemet när vi tar droger.

– Vår hjärna är inte skapad för att hantera den nivå av dopamin som frisätts när vi tar droger. Vi har fått ett dopaminsystem, ett belöningssystem, för att hjärnan ska kunna hjälpa oss att välja rätt, välja det som är bra för oss som individer och som art, förklarar Lotta.

Vårt belöningssystem ska styra oss mot aktiviteter som är bra för oss, som att äta, sova, träna och ha sex. Det handlar om vår överlevnad. När vi utför aktiviteter som är bra för oss så frisätts dopamin. Hjärnan lugnar ner sig, vi mår bra och vill fortsätta att göra bra saker.

– Det handlar om att vi i grunden inte ska svälta ihjäl, vara starka och snabba nog för att kunna springa iväg från hotande faror och för att vi ska föröka oss. Allt det här är väldigt naturligt, fortsätter hon.

Det problematiska uppstår när vi försöker ta en genväg för att uppnå det välbefinnande som dopaminet ger. Genvägar som frisätter så enormt mycket mer dopamin än de naturliga belöningarna. Hon talar om alkohol, droger men även om spel som skapar spänning.

– Belöningssystemet blir kidnappat och lär in fel saker. Och det här gäller alla, det är viktigt att förstå det, att alla kan drabbas, säger Lotta.

SKILLNADEN ÄR VÅRA olika sårbarheter. En person med ADHD har en annan typ av dopaminsystem och en annan typ av frisättning. Ett känsligare system som är i obalans.

– Hypotesen är att personer med ADHD har för låga dopaminnivåer i grundläget. Vilket gör att man söker sig till miljöer där dopamin enkelt frisätts, berättar Lotta vidare.

En annan skillnad i sårbarheten hos personer med ADHD är att när man väl får ett dopaminpåslag så reagerar man starkare på det, effekten blir kraftigare. Så utöver att man kanske kämpar med låga nivåer av dopamin blir påslaget kraftigare. Två delar som gör dessa personer mycket känsligare.

– Känsligheten för när dopamin frisätts påverkar även de naturliga

”Belöningssystemet blir kidnappat och lär in fel saker. Och det här gäller alla, det är viktigt att förstå det, att alla kan drabbas.”

frisättningarna, det är inte ovanligt att personer med ADHD har svårt att reglera hunger och mättnad och kan fastna i olika former av missbruk kring mat, berättar Lotta vidare.

När man gång på gång söker genvägar genom starka dopaminfrisättare som alkohol och droger blir systemet resistent. Man får inte längre samma effekt, hjärnan har utvecklat en tolerans – och ett beroende.

– **ALLVARLIG BEROENDESJUKDOM** grundläggs ju tidigare man kommer i kontakt med droger. Vi vet att barn i utsatta miljöer också utsätts för att testa droger tidigare, säger Lotta.

När det gäller kopplingen mellan psykiatriska diagnoser, en miljömässig utsatthet och utvecklandet av beroendesjukdomar så är den tydlig, men till det kopplar Lotta även den medfödda ärftligheten.

– Beroende är till viss del även ärftligt, så har man en förälder med en beroendesjukdom är det ännu en riskfaktor, förklarar Lotta.

Hon menar att ju fler riskfaktorer en individ har, desto större är risken för att personen ska utveckla ett beroende. Har man både en miljömässig, en psykiatrisk och en ärftlig utsatthet är den sammantagna risken stor.

– Enkelt kan man säga, och det gäller för alla, att ju senare debuten sker desto bättre, desto lägre är riskerna, fortsätter hon.

Varje vecka, månad eller år som en person kan skjuta på både en debut och ett riskbruk, är gynnsamt för hur bra man ska kunna ta till sig en behandling och hur bra man kan komma ur ett beroende.

ATT LEVA ETT LIV med obalans i sitt belöningssystem är svårt. Det är ett tufft liv som kräver att man är väldigt försiktig med sig själv. Att hjälpa och stötta en person med dessa problem kräver en omfattande insats.

– Det handlar om ett helt behandlingspaket med både medicinering, övningar men främst med kunskap om sin egen sårbarhet, förklarar Lotta.

När det gäller yngre barn så handlar det också om föräldrastöd och stöd i skolan. Lotta menar också att insatsen ska sättas in så tidigt som möjligt.

– Medicinerna sätts in för att modulera belöningssystemet vilket leder till att man blir mindre impulsiv, man hinner tänka efter lite innan man reagerar och man känner sig lite mindre trött och rastlös, berättar Lotta.



Flytta hemifrån?

Vi gör allt för att tillsammans med dig skapa en meningsfull tillvaro. Förutom ett eget boende vill vi genom *Active Support* stärka både din självständighet och självkänsla. Inga konstigheter egentligen. Det är bara så som det borde vara.



KÖRLINGE GRUPPBOSTAD I VALLENTUNA
Verksamheten vänder sig till personer i personkrets 2, LSS. Gruppboenden, som har 6 lägenheter består av ett enplanshus och ligger på landet utanför Vallentuna. Alla lägenheter har egen uteplats. Det tar cirka 15 minuter att åka till Vallentuna.



ANGARNS-HAGA GRUPPBOSTAD I VALLENTUNA
Verksamheten vänder sig till personer i personkrets 1, LSS. Gruppboenden, som har 6 lägenheter består av ett enplanshus och ligger på landet utanför Vallentuna. Alla lägenheter har egen uteplats. Det tar cirka 10 minuter att åka till Vallentuna.

*Under 2021 öppnar vi två nya LSS-boenden i Vallentuna.
Läs mer på erstadiakoni.se/lss eller kontakta vår verksamhetschef
Dahlia Popa på 08-714 64 41 eller maila dahlia.popa@erstadiakoni.se*



framförallt en motiverande hjälp i vardagen, förklarar Henrik.

Målgruppen kan behöva hjälp med motivation, oavsett om det handlar om att söka arbete, gå till arbetet eller betala sina räkningar.

Henrik menar att arbetet med motiverande samtal ska genomsyra hela verksamheten och hur man arbetar med genomförandeplanerna.

– Här är målet att vi i ännu högre grad ska kunna beskriva hur vi arbetar med bemötande. I genomförandeplanen är det en stor del som handlar om hur man arbetar med bemötande när man har en målgrupp som är i stort behov av motivation, förklarar Henrik vidare.

Det handlar om *hur* man motiverar olika personer och hur man anpassar sig till deras behov och tar tillvara på deras styrkor.

MÅNGA PERSONER inom NPF har ofta både kunskap och intresse av digitala lösningar och därför har boendet bestämt sig för att arbeta konsekvent med olika digitala hjälpmedel.

– Vi har sagt att vi ska vara duktiga på psykiatri men har också bestämt att vi ska ha en hög digital nivå på boendet, berättar Henrik.

Google Home kommer att finnas i alla lägenheter och information meddelas via intern-TV. Man kommer att använda sig av appar i klienternas telefoner eller Ipadar där deras schema med egna aktiviteter, vem ur perso-



nenal som stöttar dem och påminnelser finns synliga.

Det konkreta, logiska och tydliga i att få information och påminnelser via en skärm hjälper många individer som har den här formen av problematik.

– Det känns roligt och bra att vi satsar stort på det här, att vi kan ge information på det sätt som de boende föredrar och som hjälper dem bäst, fortsätter Henrik.

HUMANAS SERVICEBOENDE i Knivsta ligger ca 7 minuters promenad från centrum. Läget är alltså lite lagom avsidet men har ändå nära till centrum och kommunikationer. Från Knivsta är det pendlingsavstånd både till Uppsala och Stockholm.

– En sak som är väldigt viktig för vår målgrupp är möjligheten till sysselsättning. Och här har vi lite idéer om hur vi kan utöka de

möjligheterna. Vi har kontakt med olika lokala företagare och letar även efter en lokal för att öppna upp något eget, kanske en second-hand affär eller ett café, berättar Henrik.

Humana driver redan en daglig verksamhet i Uppsala men Henrik menar att för många personer inom den här gruppen så är längtan efter ett ”riktigt” arbete stor.

– Genom att öppna en verksamhet kopplat till boendet så kan de boende ha en sysselsättning från dag ett, så de slipper börja med att söka arbete. Det blir en startpunkt för att sedan ta sig vidare, menar Henrik.

Att Humana själva styr en verksamhet gör det lättare att arbeta med just den viktiga motivationen i stöttandet av individen. Man vill skapa förutsättningar för att de boende enkelt ska komma ut i arbete eller sysselsättning.

HUMANA VILL ALLTID utgå från de boendes önskemål, men det kan vara lättare på ett serviceboende där de flesta av de boende bättre kan uttrycka vad de önskar.

– Vår ingång i det här boendet är att underlätta deras vardag, såsom de önskar att den ska se ut. Alla ska få fatta sina egna beslut och vi ska bara finnas här som ett stöd för att de ska klara av det, säger Henrik.

Att känna att man kan påverka alla delar i sitt liv är viktigt, det är en grundläggande och betydelsefull faktor för att kunna må bra. Även den sociala delen i en människas liv måste få vara självvald. Att kunna umgås med andra människor på sina egna premisser är viktigt för hur Humana tänker att serviceboendet ska fungera, och det nya huset i Knivsta är byggt och planerat just för detta.

De åtta lägenheterna ligger runt tre gemensamhetsutrymmen, för att de boende ska kunna välja hur och med vilka de vill spendera tid.

– Det ska inte bara finnas ett vardagsrum, utan det kan bli en spelhörna, ett rum där man kan spela tv-spel tillsammans och ett vardagsrum där man kan hänga och titta på film tillsammans. Vi har också skapat ett pysselrum, så alla ska kunna välja hur de vill umgås, förklarar Henrik. ■

Humana erbjuder nu ett serviceboende för personer inom personkrets 1 enligt LSS. Huset har 8 lägenheter med egna ingångar, tre gemensamhetsutrymmen och hög digital nivå. Boendet ligger endast 7 minuter från Knivsta centrum med pendeltågsstation. Personalen har hög kompetens inom psykologi, hälsa och friskvård och här finns även en stödpedagog. Man arbetar också aktivt för att kunna skapa möjlighet till arbete för de boende.



Humana

www.humana.se



Söker du LSS-placering?

Vi har lediga platser och finns på flera platser i landet. Mo Gård har 75 års samlad erfarenhet och specialiserad kompetens kring kommunikation, kombinerade funktionsnedsättningar och utmanande uttryckssätt. Vi är ett stiftelseägt idéburet kunskapsföretag som erbjuder individanpassade helhetslösningar inom boende, daglig verksamhet och gymnasiesärskola till personer med intellektuell funktionsnedsättning och/eller autism.

Välkommen att besöka Lediga platser på vår hemsida och ta kontakt med våra kunniga rådgivare:

✉ radgivare@mogard.se

☎ 010-471 6700



mogard.se

MO GÅRD



dessutom två stycken HVB-lägenheter.

– Vi tar emot ungdomar från samma målgrupp på båda boendena men eftersom Hallegatan bara har fyra platser så passar det bra för ungdomar som har svårt med relationer till andra, förklarar Karin vidare.

Ungdomarna som kommer till Alpklyftan kan också ha egen beteendeproblematik, olika former av psykisk ohälsa, förutom problem med föräldrarelationen. Det kan också handla om ungdomar med funktionsvariationer.

– Jag har inte gett upp hoppet om de ungdomarna heller när det gäller familjebehandling. Det är väldigt ovanligt att ungdomar med funktionsvariationer erbjuds det, säger Karin.

Karins uppsats under utbildningen handlade om hur man kan möjliggöra familjebehandling för ungdomar med funktionsvariationer.

– Jag såg då att aktivitet i någon form är ett verktyg man kan använda sig av. Det kan handla om att man spelar ett spel medan man har familjesamtal, eller bakar en kaka tillsammans medan man pratar, berättar Karin.

Familjebehandlingen är alltså en central del i Alpklyftans verksamhet, och kostnaden för detta ligger inbakat i dygnspriset. Det är inget man betalar något extra för.

FAMILJEBEHANDLING är en del av det fokus på samverkan som Alpklyftan HVB arbetar med. Man arbetar centralt med att jobba in olika vård- och myndighetskontakter som ungdomen behöver och har rätt till.

– I kontakten med ungdomarna kan vi se om



Karin Josefsson arbetar som familjeterapeut och biträdande enhetschef på Alpklyftan HVB.

någon behöver utredas, och ibland upptäcks en lindrig utvecklingsstörning. Ungdomen behöver då självklart särskola och habilitering, säger Karin.

Det handlar om ungdomar som sipprat igenom systemet med förskola och skola utan att någon sett vilka behov och vilka problem hen har. Karin berättar att de kunnat nå stora framgångar med dessa ungdomar tack vare det sätt de arbetar med både familjebehandling och med samverkan.

– Vårt sätt att arbeta med samverkan kan också handla om att vi tar kontakt med Mini-Maria. Vi arbetar inte med ungdomar med utvecklad missbruksproblematik, men de som precis startat ett normbrytande beteende kan vi hjälpa och stötta, fortsätter hon.

Att arbeta så uttalat med samverkan har gjort

att Alpklyftan kommit vidare med många ungdomar. De har förstått att det är svårt för Socialtjänsten eller BUP att hålla i den röda tråden.

– När ungdomen placeras hos oss, så tar vi över den röda tråden. Vi gör det för att vi vill lägga fokus på ungdomarnas framtid. Vi vill ge dem de kontakter de behöver och har rätt till, säger Karin.

När ungdomarna fyller 18 år och de förväntas klara sig själva så behöver de dessa kontakter. Kontakter med vuxenpsykiatri, med LSS, med stödboende eller med HVB-lägenheter. Alpklyftan vill skapa ett samverkande nätverk kring ungdomen för att slippa ”brandkärsutryckningar” när något gått fel.

– Det är så härligt att se när det går bra för ungdomarna för att de har dessa kontakter med sig, säger Karin.

På Alpklyftan HVB så arbetar man i huvudsak med familjebehandling och MI. Alla andra behandlingsmetoder utförs av de som är specialister på detta.

– När man genom samverkan ser att någon behöver traumabehandling så är det BUP som tar hand om det. Det är de som är specialister. Vi vill vara de som säkerställer att ungdomarna får den hjälp av samhället som de har rätt till, och många av dessa behandlingar löper över lång tid, längre tid än vad ungdomen är placerad hos oss, förklarar Karin.

Genom sitt sätt att arbeta, genom att vara en sambandscentral för alla kontakter, kan man förhindra avbrott i behandlingen. Något som annars är vanligt i dessa ungdomars liv. ■

Alpklyftan HVB består av två enheter belägna på Hisingen i Göteborg. Här tar man emot ungdomar i åldrarna 14-20 år. Villa Parkudden har 8 platser och Hallegatan 4 platser plus två HVB-lägenheter. Personal är på plats dygnet runt på båda enheterna. Alpklyftan arbetar centralt med familjebehandling och vill utgöra en samverkansfunktion för ungdomarna vad gäller övriga vård- och myndighetskontakter.



www.alpklyftan.se

ALLVIKEN + HVB

Missbruksbehandling för pojkar 15-20 år

KBT och 12-stepsbehandling
samt familjestödsamtal.

072-399 05 34
ALLVIKEN HVB | UPPSALA | TÄRNSJÖ
info@allviken.se | www.allviken.se

ÄLBY + STÖDBOENDE

Tillståndspliktigt stödboende för personer från 16 år

Stöd dygnet runt av personal som bor några
meter intill i en anslutande lägenhet.

072-399 05 33
ÄLBY STÖDBOENDE | UPPSALA
info@allviken.se | www.allviken.se

ÖSTA
GÅRDEN 

Missbruksbehandling för pojkar 15-20 år

KBT och 12-stepsbehandling
samt familjestödsamtal.

073-405 00 15
ÖSTAGÅRDEN | UPPSALA | TÄRNSJÖ
info@ostagarden.se | www.ostagarden.se

SecuraNova
informationssystem 

Användarvänligt IT-stöd för utförare och socialtjänst sedan 1996

SecuraNova journalsystem underlättar

- Kvalitetssäkring av dokumentation enl SoL, LSS, HSL/ICF
- Planering-uppföljning-utvärdering enl BBIC, IBIC, ASI, m.fl.
- Digitalt stöd för evidensbaserade metoder, t.ex. **MET!**
- Rättssäkerhet och IT-säkerhet för brukare och personal
- Systematisk bedömning med skattningsinstrument
- Dokumentation för alla typer av utförarverksamheter
- Patientsäkerhet, kvalitetsutveckling och uppföljning
- Arbete med anbud i ramavtalsupphandlingar
- Uppfyllnad av kraven i GDPR med inbyggd hög säkerhet
- Egenkontroll med aviseringar om viktiga processer

Öka effektiviteten med funktioner som:

- Avvikelsehantering med journal- och statistikkoppling
- Journalförda viktiga händelser som tas ut i statistik och används i upphandlingar, kvalitetsberättelsen, egen uppföljning och utvärdering, rapportering etc.
- Kundenpassad statistikrapportering och fakturaunderlag
- Integration med Alfa E-recept
- Rapportverktyg och säker intern meddelandehantering
- Integration med Kvalitetsledningssystem
- Förenklar rapportering till SSIL:s Kvalitetsindex
- Säker dokumenthantering med färdiga mallar
- Stöd för lämplighets- och riskbedömningar, **bl.a. FREDA!**
- Stöd för att hålla reda på hjälpmedel

Läs mer på www.securanova.se

036-550 40 00
072-853 04 21
info@securanova.se

STÖD FÖR GENOMFÖRANDEPLANER

Skrivtiden minskar, integration sker med journal och resultat av insatserna (måluppfyllelse) redovisas automatiskt. Följ upp enkelt och kvalitetssäkrat. Stöder BBIC, ASI, IBIC/ICF. Uppföljningsmodulen effektiviserar månadsrapporteringen.

STÖD FÖR SÄKER OCH KRYPTERAD E-POST

Maila genomförandeplaner, rapporter, journaler och övriga dokument krypterat från journalsystemet till uppdragsgivare, IVO, m.fl. eliminerar kostnader för rekommenderade försändelser och porton samt frigör tid för personal. Funktionen överträffar kraven som GDPR ställer på säkerhet.

STÖD FÖR FAMILJEHMSVÅRD

För konsulentstött familjehems vård underlättas rekrytering, utredning och bedömning med hjälp av intervjuformulär, utredningsmallar och skattningar. Stöder dokumentation för familjehem, placerade samt sökning av lämpliga familjehem. **Digitalt stöd för Familjehemsvinjetter sparar mycket tid!**



WEBBMODULEN

Ger säker anslutning till journalsystemet via webbläsare via dator, platta eller smartphone. Fungerar med Windows, MacOS och Android.

Kontakta oss för info och test av journalsystemet!

Vi förnyar vårt ägarskap!

– Jag blev enormt stolt när mina kollegor valde att gå in och samäga verksamheten våren 2021. Det är den bästa kvalitetsstämpel Egehem fått, säger Elisabet Strid Ege som välkomnar Kristin Norlin socionom, Pia Askbrant Sjölander specialist-ssk inom psykiatri och distrikt och Anne Arefeldt ekonom, in i ägarrollen.

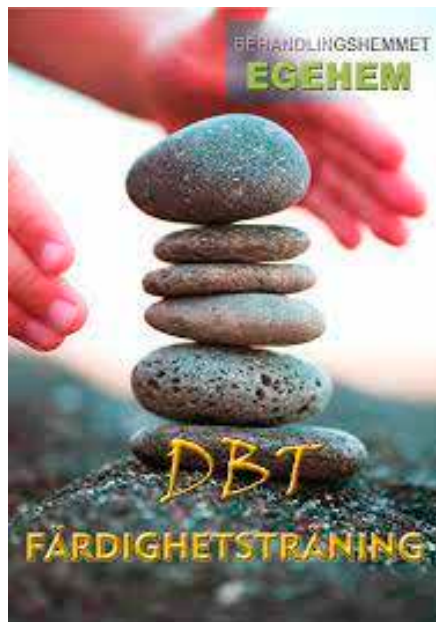
– VI ARBETAR MED en mycket krävande målgrupp i öppen verksamhet och kollegornas satsning är ett kvitto på gemensam ideologi och etik. Vi är stolta över vårt arbetssätt och alla fantastiska starka tjejer vi möter hos oss dagligen, fortsätter Elisabet.

Den komplexa problematiken hos unga flickor är Egehems specialområde. Deras kunskap och erfarenhet av problemområden som sträcker sig över många diagnoser och trauman har format dagens behandling. Hemmet har tät bemanning dygnet runt.

– Många flickor gör sig själva illa på olika sätt, de kan bära på suicidtankar och suicidförsök. De är efter lämplighetsbedömning från uppdragsgivaren och vårt team välkomna till oss, säger Elisabet.

”STORA HUSET” VÄLKOMNAR 6 flickor till en familjelik struktur i ett sekelskifteshus. Gröna Huset har 4 behandlingslägenheter (som inte ska förväxlas med utsluss). Hit kommer man oftast när man blivit lite äldre och bott klart i gruppen. Stödet är fortfarande lika stort. Ibland kommer man direkt till Gröna Huset på grund av särskilt stora individuella behov. Om klienten har kapacitet finns möjlighet till utslusslägenhet.

– Vårt specialistteam har lång erfarenhet och består av socionom, psykolog, specialistsjuksköterska inom psykiatri och distrikt, terapeuter inom DBT, KBT, Familjebehandling och



Hästunderstödd terapi samt konsulterande specialistläkare i psykiatri, berättar Elisabet.

Egehem kompletterar med egna KBT terapeuter och familjeterapi. Professionerna finns på plats heltid nära klienten, vilket Elisabet tycker känns viktigt att framhålla, då tjänster idag kan köpas via nätet. Många av Egehems DBT terapeuter är i direkt arbete med flickorna 24-7.

– Hästunderstödd terapi, HUT, har varit ett starkt, och naturligtvis frivilligt, behandlingskomplement hos oss i 20 år. Det är mycket mer än en fritidssysselsättning, förklarar Elisabet.

Egehem har akademiskt utbildad personal med terapiutbildning Steg 1 som arbetar med HUT. Deras samverkan med övriga professioner gör att teamet lär känna klientens behov snabbt och kan ge direkt stöd till klienten i processen att utvecklas.

– KLIENTER MED KOMPLEXA problem har ibland uttryckt sorg och frustration över tidigare felaktiga diagnoser eller behandlingar. Vi jobbar ständigt med att förbättra arbetssättet och lyssnar på de åsikter våra klienter framför, berättar Elisabet.

På Egehem är det därför viktigt att arbeta fram rätt behandling tillsammans med flickan, sjukvård, myndigheter och hennes närstående. Flickorna kan ha liknande beteenden och de behandlas under det ”miljöterapeutiska paraplyet”, men grundorsakerna till problemen kan vara väldigt olika.

– Om vi exempelvis tittar på de som har ätstörningar så kan den böttna i känslighet för textur, kanske utifrån NP-problematik. Den kan också vara ett utslag av behov över kontroll av prestation, eller böttna i ett övergrepp. Behandlingen kräver olika insatser och vi får ofta förändra och anpassa behandlingen, säger Elisabet.

FLICKORNA TILLBRINGAR den största delen av behandlingstiden med sin kontaktperson och behandlare. Att vara ute i samhället blir ofta den största förändringsfaktorn. Egehem har dagstödande personal med specialkunskaper och samarbetet med kommunens skolor och verksamheter är stabilt och långsiktigt. ■



Egehem HVB ligger i Västervik och har två enheter för 12 flickor i åldrarna 13-20 år och 15-22 år. Hälften av personalen i behandlingsenheterna har DBT- eller KBT-baserad utbildning. Här finns psykolog, familje- och traumaterapeut, specialistsjuksköterska i psykiatri och distrikt, socionom, socialpedagoger, undersköterskor, fritidsledare, behandlingsassistenter, behandlingspedagoger och psykiater på konsultbasis.



Atollen Omsorg gruppbostäderna Vista, Nova & Astra.

9 § punkt 9 LSS, personkrets 1

Vi vänder oss till män och kvinnor från 18 år med utvecklingsstörning, autism eller autismliknande tillstånd. Vi har specifik kompetens även när det gäller omfattande psykiatrisk tilläggsproblematik, beroendeproblematik samt individer dömda enligt LRV eller LPT.

Meningsfull gemenskap, daglig verksamhet, sysselsättning och en aktiv fritid utifrån din förmåga och dina önskemål.

TVÅ FASTIGHETER I SKÅNE UTHYRES

Ni som hyresgäst har nu en fantastisk möjlighet att hyra nyrenoverade fastigheter lämpliga för HVB, LSS, utlussning, övergångsboende eller skyddat boende.



Landskrona

Fastigheten omfattar ca 415 kvm och består av:

- 4 stycken 2:or
- 4 stycken 3:or

Det finns en möjlighet att även disponera källarplanet på 150 kvm som kontor/konferens.

Hela fastigheten är nyrenoverad under 2021. Fastigheten är tillgänglig från februari 2022.



Eslöv

Fastigheten består av två enheter anpassade för HVB.

Enhet 1: ca 140 kvm och består av:

- 2 stycken 3:or

Enhet 2: ca 430 kvm, källare 300 kvm

- 14 rum med badrum
- Gemensamt kök och sällskapsrum
- Källare – behandlingsrum, kontor hobbyrum och pentry

Fastigheten är tillgänglig under hösten 2022.



För frågor, visning och förhyrning kontakta Dominik på 0768-52 10 00 eller dominik@intelvita.se

Både måttlig och intensiv fysisk träning är en effektiv behandling mot ångest, visar en studie från Göteborgs universitet.

Ångestsymtom minskade vid fysisk träning

ATT FYSISK TRÄNING förbättrar symtomen vid depression har kunnat ses i många tidigare studier. Men nu visar forskare vid Göteborgs universitet att träning även kan vara en effektiv behandling mot ångest. I studien sågs att både måttlig och mer intensiv fysisk träning dämpade symtomen, även vid långvarig eller kronisk ångestsjukdom.

I studien ingick 286 patienter mellan 18 och 65 år inom primärvården som alla var diagnostiserade med generaliserat ångestsyndrom, paniksyndrom eller hade en blandning av ångest och depression. Medelåldern bland deltagarna var 39 år och 70 procent av dem var kvinnor.

Studiedeltagarna delades slumpmässigt in i tre grupper. Två grupper tilldelades ett gruppträningsprogram med antingen en måttlig eller en mer intensiv fysisk träning. Den tredje gruppen var en kontrollgrupp som vid ett tillfälle fick allmänna råd om träning av en fy-

sioterapeut, men som inte tränade någonting under studien.

Båda träningsgrupperna fick under tolv veckor genomföra en timme långa gruppträningsspass som innehöll både konditions- och styrketräning tre gånger i veckan.

RESULTATET AV STUDIEN visade en påtaglig förbättring av ångestsymtomen för patienterna. Detta gällde även de med kroniska tillstånd, och de som led av svår ångest.

– Innan studien hade de flesta deltagarna en hög ångest enligt skattningsformulären. Nästan alla deltagare gick från hög ångest innan till mild ångest efter träningsprogrammet, säger Malin Henriksson, doktorand på Sahlgrenska akademien vid Göteborgs universitet och en av författarna till studien.

Men kan inte de positiva resultaten handla om att man träffas i grupp och får mer social kontakt?

– Det är också en hypotes vi har att det sociala sammanhanget kan spela en roll i detta, att man tränar i grupp och att en fysioterapeut finns med som stöttning hela tiden. Vi tror också att kontinuiteten, att man träffades regelbundet på fasta tider under så pass lång tid som tolv veckor kan vara en del av förklaringen, säger Malin Henriksson.

I DAG ÄR standardbehandlingarna mot ångest kognitiv beteendeterapi (KBT) och psyko-farmaka. En del patienter med ångest svarar dock inte på de medicinska behandlingarna, och det är också vanligt med biverkningar av läkemedlen. Dessutom kan väntetiderna till KBT försämra prognosen.

– Det går inte att säga att träning skulle kunna ersätta standardbehandlingarna mot ångest, men jag tror att den skulle kunna vara ett bra komplement, säger Malin Henriksson. ■

Källa: www.lakemedelsvarlden.se

Program för att förebygga suicid hos barn

Rapporten är en systematisk översikt med utvärdering av effekter och hälsoekonomiska aspekter.

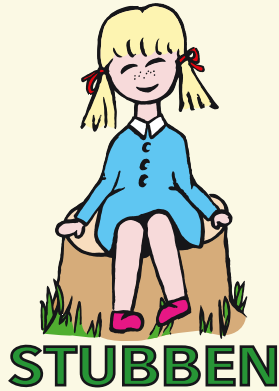
RAPPORTEN ÄR EN DEL av ett regeringsuppdrag om program för att förebygga psykisk ohälsa hos barn under 18 år. Med

program avser man standardiserade manualbaserade insatser. Rapporten är avgränsad till program som endera ges till alla barn eller till barn som ingår i någon riskgrupp för att göra ett suicidförsök.

Rapporten är en uppdatering och utvidgning av en tidigare SBU-rapport från år 2015 om skolbaserade program (Skolbaserade pro-

gram för att förebygga självskaðebeteende inklusive suicidförsök. En systematisk litteraturoversikt. SBU-rapport 241). Den omfattar såväl skolprogram som föräldrastöd och består av systematiska översikter om effekter och hälsoekonomiska aspekter. För etiska aspekter hänvisar vi till den föregående rapporten. ■

Källa: www.sbu.se



HVB för flickor 12-18 år

LVU § 2, 3 och 6. SoL.

Telefon: 0530-301 23

info@stubben.se

www.stubben.se

Välkommen till M&A-rådgivaren som ger mer.

Anecta

EXKLUSIV PARTNER TRANSLINK CORPORATE FINANCE. Läs mer på vår nya hemsida anecta.se



Parcer Behandlingsfamiljer – varje liten del räknas

Individanpassat bemötande och ett omfattande helhetstänk skapar förutsättningar för att reparera stukad tillit. Detta möjliggör byggandet av nya relationer och plattformar för personlig och själslig utveckling hos den placerade. Parcers kvalitativa och genomtänkta familjehemsvårdstjänster, inte minst tyngden i behandlingsdelarna, har kommit att bli efterfrågad av såväl socialtjänst som familjehem runt om i Sverige.

”Min upplevelse av Parcer är att jag har stöd dygnet runt oavsett vad som händer och när det än händer. Det skapar trygghet i min viktiga roll som familjehem.” Jessika Lindh

PARCER – en aktör inom familjehemsvård med behandlingsdelar för barn, ungdomar och vuxna, som gör skillnad!

www.parcer.se • kontakt: info@parcer.se
Köpmanbergsvägen 1, 824 55 Hudiksvall
Tfn 0650-100 25



Patia LSS – Molnby gruppbostad För personer med Prader Willi Syndrom



För de flesta med Prader Willi Syndrom innebär livet på en gruppbostad att leva med konstanta frestelser och stress i sitt eget hem. Bakning, matlagning, födelsedagsfiranden och fredagsmys är för många självklara inslag på våra gruppbostäder. Men för personer med PWS är det just det som ofta orsakar stora utmaningar i livet.

På Molnby gruppbostad utgår vi ifrån forskning och beprövad erfarenhet så väl i den fysiska miljön som de dagliga aktiviteterna. Kompetensutveckling och handledning för personalen är central.

Vi skapar en fysisk miljö där ingen behöver bli frestad av mat, men alla kan vara med och påverka.

När vi firar högtider ska ingen behöva känna sig utanför. Vi skapar en verksamhet med förutsättningar för en trygg, förutsägbar och aktiv fritid där spel, pyssel, utflykter, samtal och samvaro är i fokus.

Gruppboستaden ligger naturskönt med stor tomt endast två stationer ifrån centrala Vallentuna.

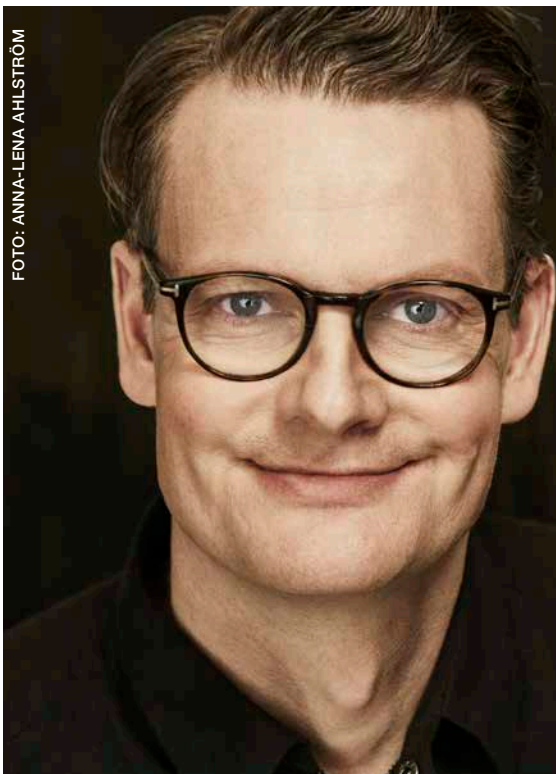
Vi har lediga platser att erbjuda, för mer information och intresseanmälan är ni varmt välkomna att kontakta platschef

Lena Andersson
lena.andersson@patia.se
072-401 85 20



”Världen efter pandemin”

FOTO: ANNA-LENA AHLSTRÖM



Per Schlingmann, kommunikatör, föreläsare och författare har tillsammans med Kjell A. Nordström skrivit en bok om framtiden efter pandemin. De tror att det finns ljus efter mörkret. – Pandemin har öppnat en kreativ kran, säger Per Schlingmann.



PER SCHLINGMANN VAR UNDER MÅNGA ÅR Moderaternas chefsstrateg, statssekreterare och partisekreterare. Numera driver han en egen kommunikationsbyrå och han har även skrivit flertalet böcker. Den senaste, ”Corona Express – En liten bok om världen efter pandemin”, beskriver det vi just nu befinner oss i: en tid av omställning och avancerad digital förändring – men på andra områden en tillbakagång.

– Skälet till att jag och Kjell A. Nordström skrev den här boken är att vi båda tycker att det är otroligt spännande med framtidsfrågor. Pandemin är som ett slags skenande tidsmaskin. Vad händer egentligen när man fattar beslut utifrån hur man tror att världen kommer utvecklas, snarare än där man står idag? Jo, man fattar faktiskt oftast bättre beslut, säger han.

Enligt Per Schlingmann finns det mycket hoppfullt att ta fasta på. Det totala mörker som infann sig under 2020 har förvandlats till mer optimism, menar han.

– Syftet med boken är att inspirera både företag och människor att aktivt fundera på hur man kan anpassa sig och forma samhället till att bli mer på människors villkor. Pandemin har öppnat en kreativ kran. Vi har fått smak för flexibilitet, våra möjligheter vidgas i hur vi kan organisera våra liv och arbeten, säger Per Schlingmann.

Det digitala rummet ställer större krav på ett kreativt och visionärt ledarskap för att nå ut till medarbetare och andra. Per Schlingmann menar att det digitala rummet kan behöva lite scenkonst, förmågan att berätta på ett sätt som fungerar på skärmen. Självt använder han aldrig bilder när han föreläser digitalt.

– Både Zoom och Teams är utformade så bilden man presenterar tar

över helt på skärmen. Självt blir man minimerad till en knappåls storlek. Bilden i det fysiska mötet ger däremot ofta talaren stöd. Där blir bilden istället en tillgång.

Många av oss tenderar att bli mer stillasittande av distansarbete. Kommer folkhälsan försämrats överlag?

– Det är en oerhört angelägen fråga. Undersökningar visar tydligt att människor rör på sig väsentligt mindre när de jobbar på distans än på kontoret, vilket är paradoxalt. Vid arbete hemma frigörs 60–90 minuter per dag som skulle kunna fyllas med rörelse eller motion.

– Ansvaret förskjuts från det gemensamma till dig som individ, din egen rörelse och i förlängningen din egen livslängd. Det finns nu intressant forskning kring fenomenet ”zoom fatigue”, som innebär en trötthet, utbrändhet kopplad till digitala möten. Vad händer när man ser en bild på sig själv åtta timmar om dagen och sitter i konstanta videomöten? Det är inte hälsosamt, så är det bara. Det digitala rummet skapar fantastiska möjligheter men genererar också nya psykosociala utmaningar. ■

Källa: www.konferensvarlden.se Artikeln återges här i förkortad form.

Corona Express: En liten bok om världen efter pandemin

Av: Kjell A Nordström och Per Schlingmann

Sagt om boken:

”Boken analyserar vilka förändringar som kommer leva kvar, vilka vi bör fortsätta utveckla och vilka som kanske försvinner. Texten är lättläst med enkla budskap och är en intressant spaning framåt utifrån en kris som vi fortfarande befinner oss mitt i.”

Bibliotekstjänst

Seminarium i efterhand om pandemin: Hur minskar vi risken för ökad ojämlikhet i vård och hälsa?



DEN 24 NOVEMBER bjöd Socialstyrelsen in till ett frukostseminarium som satte fokus på krishantering och vad vi har lärt oss under pandemin.

Seminarier koncentrerade sig på de grupper som redan före pandemin hade sämre hälsa och som nu har drabbats hårt. Vilka utmaningar stod Sverige inför i februari 2020 och vad har vi lärt oss under den här resan? Hur tar vi myndigheter och andra aktörer med oss dessa lärdomar för att tillsammans bygga ett starkare system inför kommande kriser? Och hur gör vi den förflyttningen?

Medverkande i seminariet var Taha Alexandersson, tf krisberedskapschef, Socialstyrelsen, Jessica Vinberg, enhetschef, Enheten för Katastrofmedicinsk beredskap, Region Stockholm, Niklas Nordgren, Beredskapsdirektör,

Länsstyrelsen Hallands län, Kerstin Carlsson, sjuksköterska MAS, Eksjö kommun samt ordförande Riksföreningen medicinskt ansvariga sjuksköterskor och medicinskt ansvariga för rehabilitering och Olivia Wigzell, generaldirektör, Socialstyrelsen. Målgrupperna var profession och beslutsfattare inom hälso- och sjukvård och omsorg och verksamma inom krisberedskap på myndigheter, länsstyrelser, regioner, kommuner samt de som arbetar med krisberedskap i andra organisationer och företag.

Nu kan du se seminariet "Efter pandemin – hur minskar vi risken för ökad ojämlikhet i vård och hälsa?" i efterhand.

Gå till [vimeo.com](https://vimeo.com/637898968) och skriv in 637898968 i sökrutan. ■

Källa: www.socialstyrelsen.se

Lärdomar från pandemin leder till bättre vård och omsorg

PANDEMIN HAR INNEBURIT en utmaning för såväl vården och omsorgen som tillsynen. Erfarenheterna från pandemin är att IVO måste öka effekten av tillsynen och därmed bidra till förbättringar för vård- och omsorgstagare. IVO har tidigare påtalat att pandemin dessutom visat på brister och risker som varit kända sedan tidigare. Nu har IVO redovisat tre uppdrag till regeringen som berör erfarenheten och lärande från pandemin.

- **IVO ser god följsamhet till besöksföreskrifter:** I majoriteten av de verksamheter som IVO har granskat har följsamheten till besöksföreskriften varit god. Dialog, närvarande ledarskap och tillgång till skyddsutrustning pekas ut som framgångsfaktorer för att möta dessa utmaningar.

- **Förbättringsarbete för att agera snabbt och träffsäkert:** IVO har haft regeringens uppdrag att bidra till lärande under covid-19 och inför framtida sjukdomsutbrott. I dag hanterar IVO information från alla aktörer i vården och omsorgen nästan uteslutande i manuella processer. Det är ineffektivt och förknippat med risker kopplat till informationssäkerhet och tillförlitlighet. Arbetet framåt går därför ut på att minska manuella processer, öka digitaliseringen och kvalitetssäkra myndighetens egen information.

- **Grunden för lärande och en förebyggande tillsyn:** Att systematiskt dela med sig av tillsynens iakttagelser är en grundsten för såväl lärande som förebyggande tillsyn. Genom att förbättra återföringen av tillsynens resultat kan IVO bidra till att händelser inte upprepas, varken i den enskilda verksamheten eller i vården och omsorgen i stort.

IVO kommer att återkomma till hur tillsynen kan utvecklas än mer när uppdraget slutredovisas i december 2022. ■

Källa: www.ivo.se

Podd: Pandemin har lärt oss stötta vid psykisk ohälsa

HUR HAR DEN psykiska hälsan i Sverige påverkats av coronapandemin? Hårda fakta är att något färre tog självmord och även antalet människor som sökte akut psykiatrisk hjälp minskade något under pandemins första år. Berodde det på att man inte vågade söka sig till vården eller på ett bättre mående?

För redan utsatta grupper lade pandemin dock sten på börda. Det gäller bland andra

dem som redan tidigare stod på gränsen till ett skadligt spel, antingen det handlade om spel för pengar eller dataspel. Detta diskuteras Vetenskap och hälsa med Anders Håkanson, överläkare vid Psykiatri Skåne och professor i spelberoendeproblematik vid Lunds universitet. Intervjuar gör Jenny Loftrup. Lyssna på podden på Vetenskap & hälsa. ■

Källa: www.vetenskaphalsa.se



Min mamma bor under en sten

Av: Kristina Collén

Illustratör: Emmelie Salmonsson

Nu tänkte vi tipsa om en bilderbok för barn! En bok att sätta i händerna på barn som kommer i vår väg och som på något sätt kan känna igen sig i huvudpersonen Siri. Något att ha på socialkontoret vid besök? Passar 3–6 åringar.

Hemma hos Siri är det bråkigt. Hon tycker att det låter som när det åskar och blixtrar. Siri tar sitt gosedjur Dino i handen, och så börjar de gå. Tillsammans tar de sig ut i det okända för att hitta stenen där mamma bor.

På vägen möter de märkliga varelser. En del är onda, andra snälla. Vem ska Siri våga lita på?

”Min mamma bor under en sten” handlar om starka känslor och sorg. Om när vuxenvärlden sviker och om att ha mist en förälder.

Den handlar också om äventyr, att ge sig ut i ett fantasilandskap och upptäcka att världen inte alltid är en snäll plats att leva på, men att det också finns hjälp att få. Illustrationerna är vackra, spännande och dramatiska och följer texten på ett fint sätt.

Kostnadsfri lärarhandledning finns att ladda ner på www.idusforlag.se/press/lararhandledning_min_mamma_bor_under_en_sten.pdf. ●

Npf och socialtjänsten: lagstiftning, bemötande och anpassningar

Av: Elisabeth Sundström
Graversen, Bo Hejlskov Elvén

Många av de personer som kommer i kontakt med och behöver insatser från socialtjänsten har en neuropsykiatrisk diagnos, en funktionsnedsättning som inte syns utanpå. För att fatta rätt beslut i arbetet behöver vi kunskap och ha rätt glasögon på oss.

Boken tar avstamp i socialtjänstens uppdrag, för att sedan gå in på själva lagstiftningen. Hur ska man som professionell förhålla sig till alla de olika lagar som finns i dessa ärenden? Och hur kan man skapa bra möten och anpassa sitt beteende så att alla får den insats de behöver?

Med stor kunnighet och insikt vägleder oss författarna i det sociala arbetet runt personer med npf så att det kan bli bra för både klienter och socialarbetare - att få ett bra liv och att samtidigt göra gott.

Socionomutbildningen innehåller i dag ingenting om denna klientgrupp trots att väldigt många kommer i kontakt med dem i sin yrkesutövning. Boken fyller således ett stort behov för socialtjänsten för att kunna möta denna målgrupp på bästa sätt. ●



Utan mig har hon ingen

Av: Johanna Bergström

”Vill du inte komma hem snart?”

Frågan ställs av en socialsekreterare när Johanna är tio år gammal. Då har hon levt i nästan hela sitt liv i ett familjehem, efter att åtta månader gammal ha hittats kraftigt uttorkad i de biologiska föräldrarnas lägenhet.

Samtidigt som Johanna blivit en del av den nya familjen ger socialtjänsten inte upp försöken att stärka banden med de biologiska föräldrarna. De återkommande besöken tillsammans med socialen fortsätter, trots att de för Johanna är starkt ångestfyllda.

Nu berättar Johanna sin historia. En historia om vuxna som följer regelverken men glömmer bort individen. Vad händer inuti ett barn som försöker rota sig, när tillvaron inte är säker? Till vilken vuxen vänder sig barnet, när ingen vuxen är självklar?

Det här är en bok om barnets kamp för att överleva.

Johanna Bergström är forskollärare, bosatt i Hälsingland och har tidigare arbetat som journalist, bland annat på Norrköpings Tidningar. ”Utan mig har hon ingen” är hennes debutbok och bygger på hennes egna upplevelser. ●

Olyckliga i paradiset: varför mår vi dåligt när allt är så bra?

Av: Christian Rück

Mer än en miljon svenskar tar antidepressiva läkemedel och psykiatriska diagnoser ligger bakom hälften av alla sjukskrivningar. Samtidigt har vi de senaste hundra åren fått ökad livslängd, mer frihet samt ökad jämställdhet och välfärd. Så varför mår vi inte allt bättre?

Psykiatern och forskaren Christian Rück utforskar en av våra allra viktigaste frågor: den psykiska ohälsan i Sverige. Beror ökningen av diagnoser på den svenska ensamheten, skärmarna, på att allt går fortare eller har vi flyttat gränsen mellan friskt och sjukt? Har stressen verkligen ökat och hur uppstod egentligen – den för Sverige unika – diagnosen utmattningssyndrom?

”Olyckliga i paradiset” ifrågasätter vedertagna sanningar och inbjuder till både reflektion och debatt. Boken kommer tyvärr inte att göra dig lyckligare – däremot smartare.

Sagt om boken: ”Det är en elegant bok där författaren otvunget och personligt förklarar hur dagens moderna psykologi ser på psykisk sjukdom och psykisk ohälsa.”

Forskning & Framsteg ●



Exoskelett, hjärnkraft och digitala assistenter

Tekniken kommer allt närmare oss människor. Nya digitala innovationer skapar möjligheter, inte minst för personer med funktionsnedsättning.

– INOM EN SNAR framtid kommer vi med teknikens hjälp kunna komplettera våra sinnen och utveckla vår mänskliga förmåga, menar Claudia Olsson, entreprenör och expert inom digital utveckling.

Under de senaste decennierna har tekniken kommit allt närmare oss människor. Detta skifte – av många kallat den fjärde industriella revolutionen – skapar möjligheter, inte minst för personer med funktionsnedsättning. Ett exempel är en ny typ av hjälpmedel för personer som själva inte har förmåga att stå eller gå. I Japan finns så kallade exoskelett som i nulä-



get kan hjälpa individen att bära upp till 40 kilo mer än hen skulle kunna bära på egen hand.

ETT ANNAT SPÄNNANDE område handlar om hur hjärnans kraft kan användas på ett sätt vi tidigare inte kunnat föreställa oss. Med

hjälp av en hjälm med 14 sensorer som läser av hjärnaktiviteten har en försöksperson i ett experiment kunnat styra en bil utan ratt och pedaler. Det sker genom att personen koncentrerar sig på olika sinnen och på så sätt aktiverar olika delar av hjärnan.

DIGITALA ASSISTENTER är en innovation som kan underlätta för personer med inlärningssvårigheter. De kan få en personlig lärare som kan läsa de aktuella läroböckerna och vara tillgänglig dygnet runt i videoformat. Den digitala assistenten kan prata med precis den röst och det tonfall som engagerar lyssnaren allra mest. Det blir möjligt genom teknikens förmåga att klonar röster och ansiktsuttryck.

Teknik som kan läsa av bland annat små förändringar i ansiktsuttryck testas just nu. För personer som inte själva kan berätta hur de mår och uttrycka behov, kan den tekniken göra stor skillnad. ■

Källa: www.habilitering.se

Avancerad teknik bakom enkelt spel

”Kan ni inte hitta på något som gör det roligt att röra på sig, utan att man tänker på det?” Den frågan fick Margareta Frost Johansson som varit med och skapat succé-appen MatGlad. Nu lanseras svaret – uppföljaren GoGlad.

FÖR ATT KOMMA VIDARE i spelet måste du gå i verkligheten. Det är tanken bakom appen GoGlad, som efter tre års utvecklingsarbete i ett stort team, nu finns att ladda ner gratis.

I tre perioder har 30 testare provat spelet som ska fungera i alla smartphone. Det gäller att samla ingredienser till recept. För att få ingredienserna måste du först få frön. Och frön

får du när du går.

– Det kan verka enkelt men ett enormt arbete och avancerad teknik ligger bakom, intygar Margareta Frost Johansson, utvecklingsledare på Hushållningssällskapet Västra och huvudansvarig för appen.

FÖR ATT IDÉN SKULLE bli digitalt spel och app i mobilen tog man hjälp av konceptutvecklare på Dimh AB.

– Den primära målgruppen är ungdomar och vuxna med kognitiv funktionsnedsättning men det är ett roligt spel för alla, säger Margareta Frost Johansson.

GoGlad kan spelas i olika svårighetsgrader och det finns stöd i form av text eller tal. Det går att spela enskilt eller tillsammans. Man kan också bjuda in vänner för att få hjälp med plantorna. ■

Källa: www.habilitering.se

När Caroline Svahn och Linnea Bruto tar stenbron över Lillån växer det för fullt i två världar på en gång. Gräsmattor och lövträd är gröna på riktigt. I mobilen



Caroline Svahn.
Foto: Thomas Carlén.

rör sig Carolines avatar i blå snickarbyxor, mössa, vit t-shirt och solglasögon på en lika grön tecknad karta. I hennes hand syns, känns och hörs en värld full av frön, växter och recept att laga. Samtidigt visas den verkliga världen i bild, miljön där spelaren rör sig.

– Jag hade saknat att det inte fanns något spel för oss som kanske har lite svårare att förstå. Det här är roligt för alla och i början gick jag faktiskt ner i vikt, säger Caroline och ler.

Han bygger sitsen direkt på kroppen

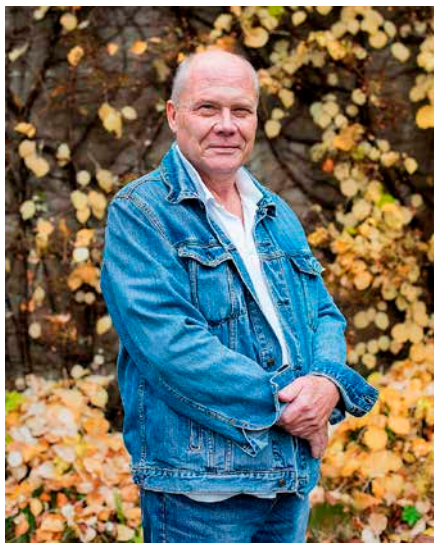
Ett skräddarsytt hjälpmedel som kan justeras när kroppen förändras eller växer. Så kan Matrix-sitsen beskrivas. Ortopedingenjören Hans Candeborn har ägnat sitt yrkesliv åt att bygga sitsen.

MATRIX-SITSEN ÄR ETT individuellt anpassat hjälpmedel för personer som inte kan hålla överkroppen i upprätt läge.

– Alla som inte kan sitta i en vanlig sits i exempelvis en rullstol kan ha nytta av Matrix-sitsen. Även andningen underlättas eftersom organen får mer plats när kroppen rätas upp, säger Hans Candeborn.

Traditionella formgjutna sitsar är i plast men Matrix-sitsen tillverkas av ett formbart modulsystem där komponenterna kan låsas i vilken form som helst.

– Dessutom är materialet genomsläppligt och inte lufttätt som plastkorsetter. Har du till exempel en skolios fungerar sitsen även som korrigerande korsett, säger Hans Candeborn,



Om Matrix-sitsen

Ett individuellt sitthjälpmedel för personer med muskelsvaghet och rörelsenedsättning. Sitsen korrigerar även felställningar. Den byggs direkt på patientens kropp och kan justeras efterhand, till exempel när ett barn växer. Sitsen kan flyttas mellan rullstolen och exempelvis soffan, och klädseln är avtagbar och går att tvätta.

som ägnat nästan hela sitt yrkesliv åt att tillverka Matrix-sitsar.

SOM ORTOPEDINGENJÖR har han träffat alla patienter han konstruerat Matrix-sitsar till.

– Det har varit många kluriga fall genom åren. Till skillnad från andra specialsitsar så bygger man den här sitsen direkt på patientens kropp. Man kan både se och känna kroppen igenom materialet så man har full kontroll på passformen, säger Hans Candeborn.

Matrix-systemet är en brittisk uppfinning som Hans Candeborn och en kollega tidigt såg fördelarna med. Redan i början av 1980-talet tillverkade de båda svenska ingenjörerna de första sitsarna med den då nya tekniken.

Om han ska nämna något negativt om Matrix-sitsen så är det att den kan vara bökgig att bygga innan man får rutin.

– Å andra sidan behöver den inte bytas ut när kroppen förändras eller växer. Eftersom den kan justeras efterhand kan ett växande barn ha samma sits i många år. Om barnet har en traditionell formgjuten sits så behöver du göra en helt ny sits när det växer, säger Hans Candeborn. ■

Källa: www.habilitering.se

Återvinning ökar stort

Vad är det som håller och inte håller? Det visar sig när sakerna återvänder till Hjälpmedel Stockholms laxrosa fyrvåningslänga.

MELLAN ÅR 2018 och 2020 har mängden rekonditionerade hjälpmedel ökat med runt 20 procent. I fjol gick omkring 33 000 hjälpmedel från återtaget till lagret.

Till Hjälpmedel Stockholm kommer årligen runt 50 000 lite större artiklar i retur: rollatorer, rullstolar, el-rullstolar, madrasser och hygienhjälpmedel. Det som kasseras är oftast enklare och mindre hjälpmedel, som kryckor, toasitsar och äldre rollatorer. Hjälpmedel som är anpassade för en viss individ, är det ofta lite mer jobb med att återställa men andelen som återvinns är stor.

– Av dessa skrotas bara cirka sju procent, säger Nino Ravetti som arbetar med återvinning. ■

Källa: www.habilitering.se

Löser stora problem med små medel

SKICKA SMS ELLER LYSSNA på musik med ett enda knapptryck, spela datorspel med ögonstyrning eller rullstolens joystick – digitala hjälpmedel behöver inte vara dyra och krångliga. Tom Ek, logoped inom Habilitering & Hälsa i Region Stockholm, tipsar om smarta funktioner och säker surf.

Idag finns det många enkla och relativt billiga prylar som underlättar användningen av dator, läsplatta och mobiltelefon. Smarta funktioner och bra webbplatser öppnar också nya möjligheter till delaktighet, kommunikation och färdighetsträning för personer med funktionsnedsättning.

Xbox Adaptive Controller är ett litet mixerbord, en magisk låda med flera ingångar som gör att man inte behöver tangentbord, mus eller handkontroll.

För personer med begränsad rörlighet i fingrarna kan en surfplatta vara en alltför stor utmaning. Då kan nyare generationers ipad med senaste IOS-uppdateringen vara en lösning.

– Att kunna styra Ipaden med mus förenklar för väldigt många. Med joystick kan ännu fler använda Ipad och de som kör el-rulle kan använda samma joystick till Ipaden som de styr stolen med, berättar Tom Ek. ■ Källa: www.habilitering.se



Vi hjälper dig!

Enkel, snabb och kostnadsfri placeringshjälp

Hitta snabbt rätt verksamhet
på sök- och placeringstjänsterna
HVBGuiden.se och LSSGuiden.se när du behöver göra
placeringar inom HVB, Familjehem, Stödboende,
Skyddat boende, Öppenvård och LSS.

Eller kontakta oss på: 020-10 40 99



HVBGuiden.se

Hitta rätt HVB-hem, familjehem, stödboende,
skyddat boende eller öppenvård

Kostnadsfri placeringshjälp för socialtjänsten

☎ 020-10 40 99

Epostadress

Lösenord

Logga in

Kom ihåg mig [Glömt lösenordet?](#)

Hem

Mässdagar

Utbildningar & Föreläsare

Vår tidning

Länkar

Våra produkter

LSSGuiden.se

Om HVBGuiden.se

Arbetar du på socialtjänsten och ska göra en placering?

Du vet väl om att det går mycket snabbare att skicka en förfrågan till de verksamheter som matchar dina preferenser och har ledig plats istället för att kontakta dem en och en? Det är ett enkelt formulär och du får ofta svar inom några minuter.



[Till placeringsförfrågan](#)

Sök verksamhet

Fri textsökning

Alla verksamhetstyper

Hela landet

Sök

↓ Detaljerad sökning



ComCura PlaceringsService AB

**HVBGuiden.se****LSSGuiden.se**

EVENTKALENDER 2022

Fokus på kunskap, inspiration och nätverk

Vi arrangerar effektiva event för professionella inom HVB, Familjehem, Stödboende, Skyddat boende, Öppenvård och LSS.

Välkommen till våra eventdagar!

EVENT	ORT	DATUM	PLATS
Våren 2022			
HVB-/Familjehemsdagen	Stockholm	2022-04-20	7A Odenplan
LSS-dagen	Stockholm	2022-04-21	7A Odenplan
HVB-/Familjehemsdagen	Lund	2022-04-27	Scandic Star Lund
HVB-/Familjehemsdagen	Växjö	2022-05-19	Växjö Konserthus
HVB-/FAM-/LSS-dagen	Göteborg	Datum kommer!	Göteborgs Konserthus
Hösten 2022			
HVB-/Familjehemsdagen	Stockholm	2022-09-28	7A Odenplan
LSS-dagen	Stockholm	2022-09-29	7A Odenplan
HVB-/Familjehemsdagen	Karlstad	2022-10-13	Karlstad CCC
HVB-/Familjehemsdagen	Malmö	2022-10-27	Clarion Hotel & Congress Malmö Live
HVB-/FAM-/LSS-dagen	Växjö	2022-11-24	Växjö Konserthus



Kontakta oss för mer information och anmälan:

08-459 24 20 • info@cura.se

www.hvbguiden.se och www.lssguiden.se

Avsändare: ComCura PlaceringsService AB, Industrivägen 1, 171 48 Solna
08-459 24 20, info@hvbguiden.se

Posttidning B

Returadress: HVB&LSSGuiden.se

Industrivägen 1, 171 48 Solna

Adressändring: adress@cuna.se

Webbaserat behandlingsstöd - av och för vårdare



IT-stödet som växer med verksamheten

Ring 018-56 54 95 och boka en demo
eller besök www.rattspar.se